



## Site Natura 2000 – FR5402008

# « Haute vallée de la Seugne en amont de Pons et affluents »

COPIL – 25 mars 2021 – Saint-Germain-de-Lusignan



## ORDRE DU JOUR :

- ❖ Historique de l'animation du site Natura 2000
- ❖ Rappel succinct des éléments du DOCOB
- ❖ Actions contractuelles et non-contractuelles
  - ❖ Point sur le PAEC « Puits de chez Drouillard » par Charente Eaux
- ❖ Synthèse des évaluations d'incidences
- ❖ Bilan financier et temporel de l'animation
- ❖ Programme prévisionnel d'actions pour 2021
- ❖ Questions diverses

# Historique

Mai  
2009

2010 -2012

Novembre  
2013

Mars  
2019

Avril  
2019

Mars  
2020

Mars  
2021

Rédaction du DOCOB

Site désigné au titre de la  
directive « Habitat » (ZSC)

Validation  
du DOCOB

Recrutement  
de l'animatrice  
Natura 2000

COPIL : 1<sup>er</sup> bilan  
d'animation

COPIL : le SYMBAS est  
désigné structure  
animatrice du DOCOB

COPIL : 2<sup>ème</sup> bilan  
d'animation

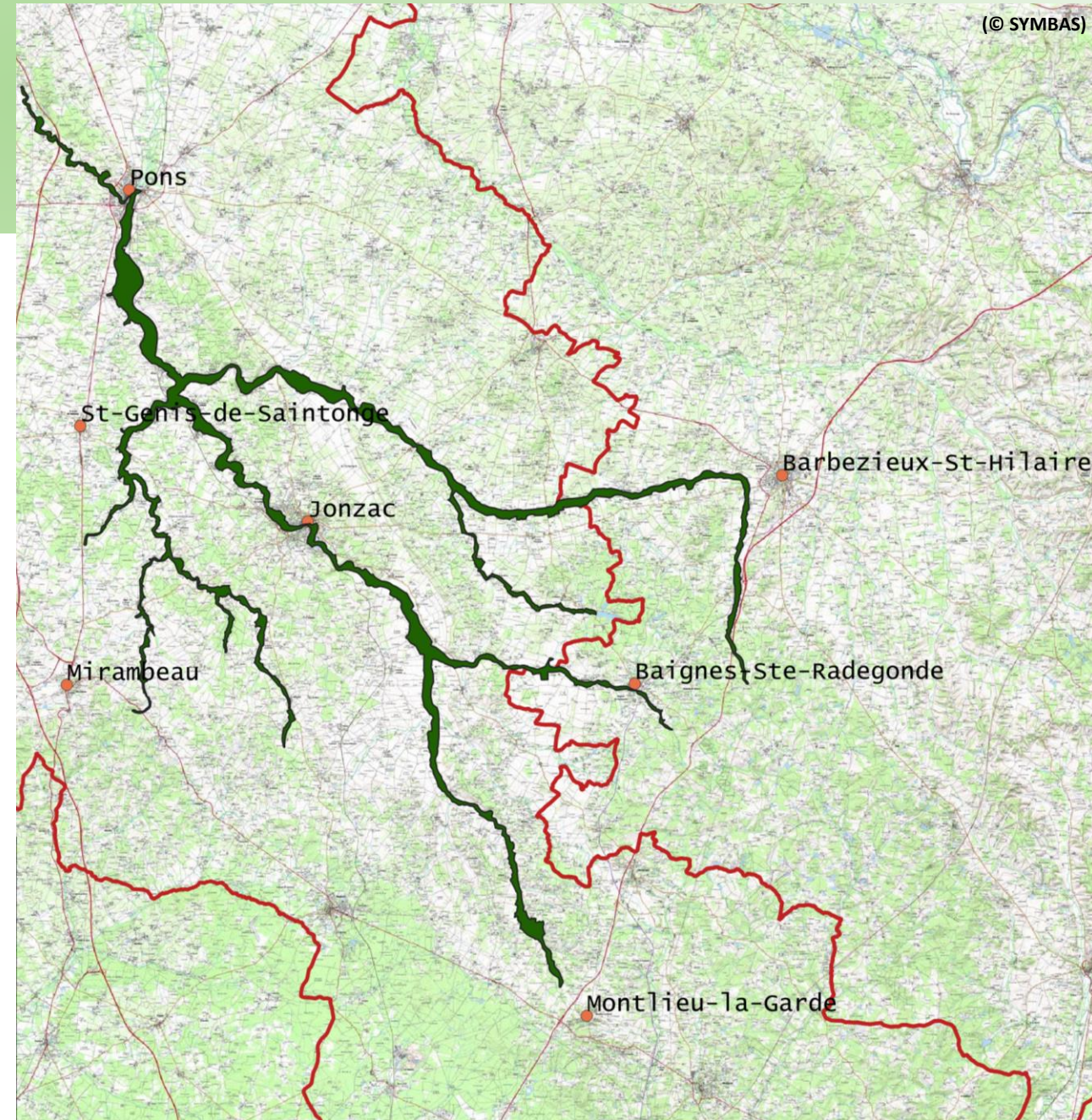


# Le site Natura 2000 « Haute Vallée de la Seugne en amont de Pons et affluents » (FR5402008)

- **Une zone spéciale de conservation (ZSC)** -> directive « Habitats, faune, flore » (1992)
- **4 342 ha** (pleine alluviale de la Seugne et ses affluents)

*« Il s'agit pour l'essentiel de cours d'eau lents à nombreux méandres et ramifications isolants des îlots boisés peu accessibles à l'homme et bordés de forêts alluviales bien développées, à structure hétérogène. »*

- **2 départements** (Charente-Maritime et Charente)
- 3 CDC (CDC des 4B ; CDC de la Haute-Saintonge; CDC de Gémozac et de la Saintonge Viticole)
- **65 communes** (56 en Charente-Maritime ; 9 en Charente)





# Un site d'une importante richesse biologique où est présent ou potentiellement présent 23 espèces d'intérêt communautaire (annexe II de la Directive « Habitat ») !!



Grand rhinolophe et 8 autres espèces de chiroptères



Loutre d'Europe



Vison d'Europe - **Espèce prioritaire**



Cistude d'Europe



Sonneur à ventre jaune



Chabot commun



Lamproie de Planer



Cordulie à corps fin



Gomphe de Graslin



Agrion de Mercure



Lucane cerf-volant



Rosalie des Alpes - **Espèce prioritaire**



Fadet des laïches



Cuivré des marais



Damier de la Succise



# Un site d'une importante richesse biologique ... 15 habitats d'intérêt communautaire





# Les objectifs du DOCOB

Maintenir les habitats et espèces aquatiques et semi-aquatiques d'intérêt communautaire dans un bon état de conservation

Encourager une gestion des espaces agricoles favorable à la biodiversité

Maintenir les boisements et milieux associés et favoriser une gestion sylvicole favorable à la biodiversité

Sensibiliser les acteurs locaux et la population aux enjeux du site

Améliorer les connaissances sur les habitats et espèces et suivre les effets des actions du DOCOB

# Sensibilisation



Mise à jour du site internet

→ <http://hautevalleeseugne.n2000.fr/>

Quelques chiffres :

- 622 visites
- 275 téléchargements

La Charente Maritime

Rechercher :

Découvrir Natura 2000 Haute Vallée de la Seugne Natura 2000 et vous

Natura 2000 Haute vallée de la Seugne

Une loutre d'Europe et ses deux loutrons en bord de Seugne  
2011/2015  
La loutre a enfin montré le bout de son nez, devant notre caméra Colpaq et pour pour voir le vidéo.

Bienvenue sur la Haute vallée de la Seugne !

POURQUOI UN SITE NATURA 2000 ICI ?

La "Haute Vallée de la Seugne en amont de Pons et affluents" (FR5402008) a été désignée Site d'Intérêt Communautaire (SIC) en mars 2001. Elle est donc intégrée au réseau Natura 2000. Elle a ensuite été inscrite comme Zone Spéciale de Conservation (ZSC) en mai 2006, au titre de la Directive "Habitats" de 1992.

Situé sur les départements de la Charente-Maritime et de la Charente, le site Natura 2000 de la haute vallée de la Seugne présente une grande richesse biologique. Couvrant une superficie de plus de 4 300 ha, ce site Natura 2000 forme un vaste complexe alluvial qui comprend la plaine alluviale de la Seugne et de ses principaux affluents comme le Tâble, le Tâble, le Pharon, le Maine, le Tert, le Tarnac, le Dienne. Il héberge une végétation spontanée ("habitats") et des espèces animales devenues rares et menacées, telles que le Vison d'Europe. Cette espèce est en voie de disparition en Europe occidentale et en très forte régression en France. Le bassin de la Seugne est l'un des derniers sites où cette espèce est présente.

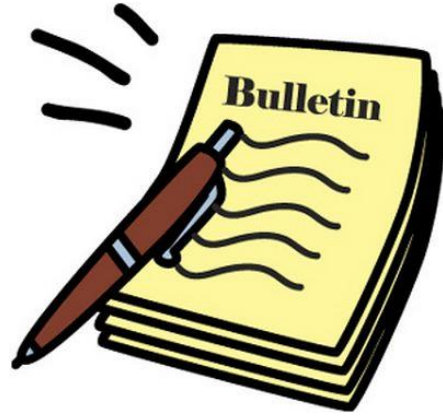
Ce site Natura 2000 comprend de nombreux habitats naturels riches et variés, tels que les forêts alluviales, les prairies humides (...), les rizières au Vieux d'Europe, mais



# Sensibilisation



Mise à jour du site internet



Réalisation de 2 articles pour les bulletins communaux

# Sensibilisation

## Article sur l'entretien des haies et de la ripisylve

Distribué à l'ensemble des 113 communes du bassin versant de la Seugne

### BIODIVERSITÉ HAIE : LES BONNES PRATIQUES POUR LA PRÉSERVER

Haie et ripisylve (végétation en bord de cours d'eau), c'est le même principe ! Leur maintien est essentiel car elles assurent plusieurs fonctions : limite l'évaporation de l'eau en été, favorise l'infiltration de l'eau en période hivernale, lutte contre l'érosion, structure les paysages et les vallées, piège et filtre les eaux de ruissellements issues des terres agricoles, ...

Arbre, arbuste, ... tout pousse tellement vite en été et vous avez envie de les tailler ... Mais patience, ce n'est pas la bonne période pour intervenir. Oiseaux, insectes, beaucoup d'animaux trouvent refuge, alimentation et se déplacent dans ces haies ou en bord de rive en période estivale. Intervenez de septembre à début février pour les préserver, avec des méthodes douces et de façon raisonnée.



#### Le saviez-vous ?

Les arbres morts et sénescents sont favorables aux insectes, dont deux espèces protégées : le Lucane Cert-Volant et la Rosalie des Alpes qui se nourrissent de bois morts.



Si votre parcelle est située en zone Natura 2000, vous pouvez valoriser vos bonnes pratiques d'entretien de la végétation en bord de cours d'eau ou de vos haies, grâce à la charte Natura 2000. Vous pouvez également vous faire financer la plantation de haies ou de ripisylve. Pour plus d'informations, contactez l'animatrice Natura 2000 au 06.45.98.03.26.

Rédaction : Syndicat Mixte du Bassin de la Seugne (SYMBAS), août 2020.  
Crédits photos : © SYMBAS ; F. LEGER de MTD ; CDC Haute-Saintonge ; SIAA de la Gironde

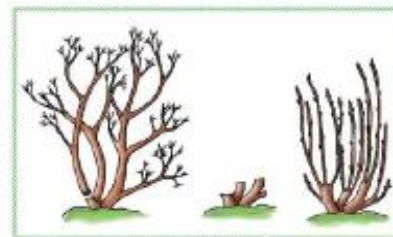
### COMMENT ENTREtenir LES ARBRES ET ARBUSTES ?

#### LE RECEPAGE

Recéper un arbre, un arbuste, permet de donner plus de vigueur à celui-ci, de le rajeunir et donc de conserver les souches déjà en place. Cela va également permettre de le densifier (multiplication des rejets) et de diversifier (variation des hauteurs et de formes) la végétation.

Pour réaliser une cépée, il faut :

- Choisir de jeunes individus vigoureux, dont la base du tronc est comprise entre 3 et 6 cm de diamètre.
- Couper l'arbre à sa base, le plus proche possible du sol. Cela va permettre à de nouvelles pousses d'apparaître à la base du tronc (mais il n'y a plus une seule pousse unique mais plusieurs).

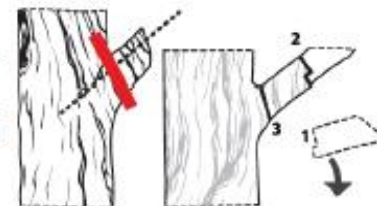


#### L'ÉLAGAGE

L'élagage permet de limiter l'extension des végétaux, d'éclaircir l'arbre ou l'arbuste, ou de couper des branches malades, cassées.

Pour élaguer, il faut :

- Réaliser un élagage en trois temps, pour éviter le déchirement de la branche.
- Réaliser des coupes soignées, perpendiculaires à l'axe de la branche à enlever et au plus près du tronc.



#### QUELQUES ESSENCES LOCALES ...



Rédaction : Syndicat Mixte du Bassin de la Seugne (SYMBAS), août 2020.  
Crédits photos : © CDC Haute-Saintonge ; SYMBAS



# Sensibilisation

## Article à la demande de la commune de Fontaines d'Ozillac, pour :

- présenter les enjeux Natura 2000
- valoriser l'adhésion de la commune à la Charte Natura 2000

## Site Natura 2000

« Haute vallée de la Seugne en amont de Pons et affluents »

### ❖ Natura 2000 c'est quoi ?

Natura 2000 est un réseau européen de sites naturels terrestres et marins qui vise la protection de la biodiversité, plus particulièrement des espèces et des habitats (espaces naturels) d'intérêt communautaire\*.

Le site Natura 2000 de la Haute Vallée de la Seugne, qui comprend la plaine alluviale de la Seugne et ses affluents, est pourvu d'une grande richesse biologique puisque sont présents une vingtaine d'espèces d'intérêt communautaire et une dizaine d'habitats d'intérêt communautaire.

D'ailleurs, ouvrez l'œil, vous pourrez peut-être observer sur la commune des épreintes de Loutre d'Europe en bord de cours d'eau ...



Loutre d'Europe



Épreintes de Loutre

\* Habitat ou espèce en danger de disparition, rare ou endémique, sur le territoire européen.

### ❖ Vous pouvez participer à préserver la biodiversité de ce site Natura 2000

Des outils de gestion permettent de préserver les habitats et les espèces d'intérêt communautaire de ce site.

Les contrats Natura 2000 : permettent de financer des actions de restauration, d'aménagement ou de gestion des habitats d'intérêt communautaire (créer une mare, restaurer une prairie, planter des haies, favoriser des îlots de sénescences ...). Les actions réalisées sont remboursées jusqu'à 100 % par des aides publiques.

La Charte Natura 2000 : permet de valoriser les bonnes pratiques de gestion et d'entretien adaptées aux milieux naturels.

La commune de Fontaines d'Ozillac souhaite adhérer cette année à la charte Natura 2000 en engageant 2,39 ha dans la démarche, dont le site du moulin de Reignier. Nous mettons en œuvre une gestion adaptée sur plusieurs milieux : les cours d'eau et la végétation rivulaire (ripisylve), les haies, les prairies humides. Ainsi, nous nous engageons à maintenir ces milieux naturels, nous les entretenons hors période sensible pour la faune, nous adoptons une gestion douce et raisonnée sur ces milieux.

### POUR PLUS D'INFORMATIONS

- ❖ <http://hautevalleeseugne.n2000.fr>
- ❖ Animatrice Natura 2000 (B. MONNEREAU)  
06.45.98.03.26 / [natura2000@symbas.fr](mailto:natura2000@symbas.fr)



Lucane Cerf-Volant



La Seugne



Cistude d'Europe



Fritillaire pintade

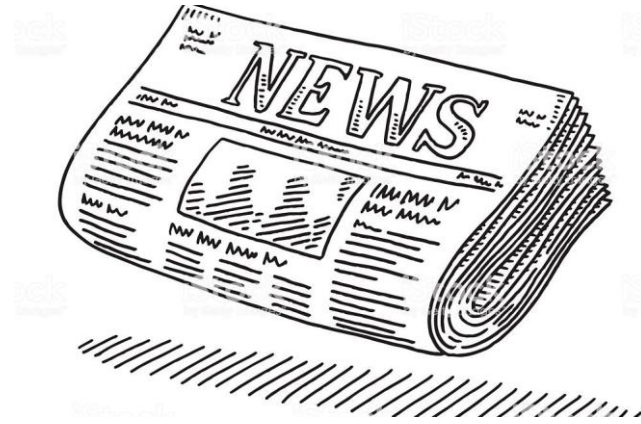
# Sensibilisation



Mise à jour du site internet



Réalisation de 2 articles pour les bulletins communaux



Contact de la presse locale  
(9 articles de presse + 2 communiqués)

1 article de Sud-Ouest  
Promouvoir une animation grand public



Barbara Monnereau espère repérer des cistudes.

PHOTO: COLETTE MACINTOS

## Partir à la recherche de la cistude et de la loutre

Ce samedi 12 septembre, grâce au Syndicat mixte du Bassin de la Seugne (Symbas) et La Fédération de pêche de Charente-Maritime, une découverte de l'étang d'Allas-Bocage, site Natura 2000, sera animée par Barbara Monnereau et Gilles Brichet (1).

Cette éducation à l'environnement sera principalement axée sur la cistude et la loutre d'Europe, mais aussi sur les espèces piscicoles du plan d'eau, et sur sa riche histoire.

« La Fédération tient à ce que ce site soit protégé, mais pas mis sous cloche. On veut que toutes les activités humaines naturelles qui s'y déroulent continuent, comme la pêche et la chasse, encadrées et raisonnées, les randonnées ou la recherche de champignons... La seule chose, on ne veut pas d'activités motorisées », souligne Gilles Brichet, président de la Fédération, gestionnaire du site.

### Une vingtaine d'espèces

« Je mène une étude sur la cistude d'Europe, il y a très peu de données sur sa présence, or elle a été observée sur Allas et Soubran, et le cours de la Maine », précise Barbara Monnereau, animatrice du site Natura 2000 de la Haute Vallée de la Seugne et de ses affluents.

« Notre objectif est de faire connaître quelques espèces protégées

mais plutôt le photographe, que je sache où elle est présente », poursuit Barbara alors qu'elle s'apprête à déposer des nasses sur le bord de l'étang.

« On appelle la cistude l'éboueuse des zones humides, c'est une opportuniste, elle se nourrit de petits mollusques, de poissons morts », ajoute l'animatrice.

Sur l'étang de 15 hectares, elle va poser quatre ou cinq nasses, et les relever tous les matins. Sachant qu'on ne voit plus la cistude quand il fait très chaud, elle rentre en estivation, elle espère en repérer, quand elles prennent un bain de soleil sur une branche par exemple. Or d'autres tortues la concurrencent, comme la tortue de Floride, reconnaissable à ses tempes rouges.

### Déjections caractéristiques

Quant à la loutre, elle se repère à ses déjections très caractéristiques. Pour la voir, il faut poser des caméras.

Les animateurs de cette matinée d'observation ont des films. La matinée débutera par une présentation du site, son histoire, quand une légende dit qu'il a été creusé par des moines au Moyen Âge, et les projets. Puis elle se poursuivra en suivant Barbara au bord de l'étang, à la recherche de la cistude et de la loutre.

Colette Macintos



## 3 articles de presse Informers la population des objectifs du PPG du bassin de la Seugne

Vendredi 25 septembre 2020

### Bassin de la Seugne: le Symbass présente son plan

Cinq réunions publiques prévues pour présenter le Plan pluriannuel de gestion.



Bernard Maindron, président du Symbass entouré de techniciens rivière Anael Lachaise (à g.) et Fabien Doumeret (à dr.), © C. B.

Vallée plus de quatre ans que le Syndicat mixte du bassin de la Seugne (Symbass) y travaille. Prévue en application de la directive-cadre sur l'eau du 23 mars 2000, l'élaboration d'un Plan pluriannuel de gestion du bassin de la Seugne entame une étape décisive. Après un vaste inventaire, est venu le temps de l'action pour remettre en état le bassin de la Seugne, un ensemble de cours d'eau qui s'étend sur 984 km<sup>2</sup> entre Montlieu-la-Garde et la commune des Gonds. C'est ce plan d'actions prévu sur cinq ans (2021-2025) qui sera présenté au public lors de cinq réunions prévues entre le 1<sup>er</sup> et le 22 octobre (V. ci-dessous), par secteur.

#### Faire resurgir la vie

Le plan d'action vise à protéger les berges, par du remédiation, à redessiner des courbes et redonner une dynamique à l'eau pour réguler les crues et les étiages, « recharger les rivières en substrats pour les rendre plus échantées », explique Bernard Maindron ou encore créer les conditions favorables au développement de la faune locale. Cela peut passer par l'installation de berrés, par la plantation d'arbres pour tenir des berges (et surtout pas des peupliers qui les détruisent), voire l'achat de terrain. En somme, redonner à la Seugne une eau de qualité.

« C'est une goutte d'eau. On est conscient que ramener de la vie dans ces zones va être difficile », concède Bernard Maindron. Mais on travaille sur demain et après-demain. » ■

#### Gaël Réaux

- Calendrier des réunions
- Jeu 1<sup>er</sup> octobre: Léoville (batterie des fêtes, 18h30)
- Mardi 6 octobre: Clion (batterie des fêtes, 18h30)
- Lundi 12 octobre: Les Gonds (batterie associative Joseph Bon, 18h30)
- Mardi 20 octobre: Saint-Hilaire du Bois (batterie des fêtes, 18h30)
- Jeu 22 octobre: Néaux sur Trèfle (batterie des fêtes, 18h30)

# Leur enjeu : l'eau de la Seugne

**ENVIRONNEMENT** Le Syndicat mixte du bassin de la Seugne organise des réunions publiques présentant le projet d'aménagement

Dans un programme d'aménagement du bassin de la Seugne et de ses principaux affluents, la Maine et le Trèfle, le Syndicat mixte du Bassin de la Seugne (Symbass) lance un programme pluriannuel de gestion (PPG). Il est prévu pour durer cinq ans, de 2021 à 2025. Sur la Seugne, de sa naissance à Montlieu-la-Garde aux Gonds où elle se jette dans la Charente, 113 communes sont concernées, mais les travaux ne sont envisagés que sur une partie des communes. « Nous avons mené depuis quatre ans une étude afin de déterminer les problèmes auxquels le syndicat se doit de répondre », explique Fabien Doumeret et Anaël Lachaise, techniciens rivière, et Bernard Maindron, président du syndicat, maire d'Allas-Champagne et vice-président de la Communauté des communes (CdC) de Haute-Saintonge. Actuellement, il est en charge de la taxe Gemapi (gestion de l'eau et du milieu aquatique) et de la prévention des inondations) prélevée par la CdC.



Le bassin de la Seugne s'étend du sud de Saintes à l'ouest de Baignes Sainte-Radegonde (16). REPROS + SO

Le plan d'action vise à protéger les berges, par du remédiation, à redessiner des courbes et redonner une dynamique à l'eau pour réguler les crues et les étiages, « recharger les rivières en substrats pour les rendre plus échantées », explique Fabien Doumeret et Anaël Lachaise, techniciens rivière, et Bernard Maindron, président du syndicat, maire d'Allas-Champagne et vice-président de la Communauté des communes (CdC) de Haute-Saintonge. Actuellement, il est en charge de la taxe Gemapi (gestion de l'eau et du milieu aquatique) et de la prévention des inondations) prélevée par la CdC.



Fabien Doumeret, Bernard Maindron et Anaël Lachaise présenteront le programme qu'ils ont établi. PHOTO C. M.

berge jusqu'à la moitié du lit. Le syndicat s'apprête à déposer un acte d'intérêt général, une enquête publique est donc lancée sur cinq secteurs concernés, et des réunions sont organisées afin de présenter le programme et d'expliquer aux riverains, propriétaires et aux élus locaux.

assumé à 80 % par l'Agence de l'eau, le Conseil départemental, la Région Nouvelle-Aquitaine, 20 % restant à la charge du syndicat (taxe Gemapi). « Dans l'enquête publique, des personnes peuvent être opposées au projet, s'il y a un couac, il y aura un arbitrage de l'État », poursuit le Symbass. « Nous en sommes à l'ultime étape, avec un programme qui tient, on n'est pas là pour détruire la rivière, mais pour la faire mieux vivre »,

résume le syndicat. Le Symbass a par ailleurs produit des documents qui sont à la disposition du public. Quant aux cinq réunions, elles sont prévues à 18 h 30 le 1<sup>er</sup> octobre à Léoville, le 6 octobre à Clion, le 12 octobre aux Gonds, le 20 octobre à Saint-Hilaire-du-Bois et le 22 octobre à Réaux-sur-Trèfle, représentant les secteurs amont, médiane, aval, Maine et Trèfle.

Colette Macintos

### Des projets pour réhabiliter le bassin de la Seugne

Le Symbass présente actuellement son programme pluriannuel de gestion, qui doit permettre de lancer des chantiers de réhabilitation et de renaturalisation de la Seugne et de ses affluents.



Améliorer l'état de l'eau de la Seugne, c'est l'objectif du travail engagé depuis 2016 par le Syndicat mixte du bassin de la Seugne (Symbass) et les structures qui l'ont précédé (voir encadré). La réalisation d'un état des lieux sur le cours d'eau et quelques-uns de ses affluents a permis aux techniciens du syndicat de préparer un programme pluriannuel de gestion (PPG), qui lui permettra d'élaborer prochainement toute une série de travaux de restauration et d'entretien dans le bassin. Ces projets, le Symbass les présente depuis le début du mois d'août sur un dossier public mais il veut rendre publics aussi les propriétaires privés (qui ne possèdent toutefois ni l'eau ni le lit de la rivière). Les plus concernés par ces travaux sont les agriculteurs (la Seugne est un cours d'eau de type agricole) et les particuliers (les berges sont souvent très proches des habitations). Les travaux de réhabilitation et de renaturalisation de la Seugne et de ses affluents ont pour objectif de restaurer le cours d'eau et de rendre plus agréable le passage. Par ailleurs, les aménagements sont réalisés en fonction des besoins des berges, en plantation et en entretien. « Si on est propriétaire d'un terrain bordé de cours d'eau, de berges jusqu'à la rive », rappelle Anaël Lachaise.

Des ouvrages parfois obsoletes Différents méthodes d'aménagement ont été développées, comme la transformation d'ouvrages hydrauliques. Un seul type infamant par certains poissons pour ainsi leur franchissement à l'ajout d'une rampe en enrochement facilitant le passage. Par ailleurs, les aménagements sont réalisés en fonction des besoins des berges, en plantation et en entretien. « Si on est propriétaire d'un terrain bordé de cours d'eau, de berges jusqu'à la rive », rappelle Anaël Lachaise.

#### UN SYNDICAT UNIQUE POUR LA SEUGNE

Depuis le 1<sup>er</sup> janvier dernier, le bassin de la Seugne est assuré par un syndicat unique, le Symbass, au sein d'un chantier de six ans pour intégrer les différents organismes de gestion. Un accord de gestion spécifique pour l'eau plus qu'un acte », rappelle Bernard Maindron, président de la nouvelle structure. Une réorganisation venue par l'état qui permet aujourd'hui un travail coordonné sur le cours d'eau et ses affluents, comme la Maine et le Trèfle.

#### \* DE 17 D'ANS L'ASSIETTE

L'ancien conseil municipal pour le marais départemental. Annuaire de l'agriculture de la région de la Seugne. Le Symbass a été créé le 1<sup>er</sup> janvier 2016, à la suite de la fusion de 17 communes.

#### ENVIRONNEMENT

Un projet européen et régional pour la transformation des déchets plastiques. Le Symbass est un projet européen visant à instaurer un principe d'économie circulaire au sein des filières plastiques du territoire (pêche, agriculture, ports et chantiers navals, sports nautiques) et en développant de nouvelles chaînes de recyclage des déchets plastiques grâce à la technologie d'impression 3D. L'Agglomération nichelaise et l'université de La Rochelle sont parties prenantes ainsi que des partenaires locaux (Symbass, Agglomération nichelaise, Agglomération de la Seugne, Agglomération de la Gironde). Le projet est cofinancé par le Fonds européen de développement à hauteur de 1,5 M€, sur un budget de 2,5 M€.

#### VITICULTURE

Un soutien régional de 5 M€. Dans un contexte de conversion agricole depuis plusieurs années, et avec des difficultés structurelles qui se sont amplifiées avec la pandémie de la Covid-19, le Conseil régional a financé le 12 octobre son plan de soutien pour les entreprises viticoles. Un montant de 5 M€, à pour objectif de soutenir les entreprises en adéquation avec les programmes environnementaux régionaux (Plan de l'agriculture de la Seugne) et les programmes de l'Agence de l'eau de la Seugne (2021-2025).

#### TELEX

MARCHE DU BLE. Les conditions météo défavorables en Ukraine, Roumanie et Bulgarie et le renchérissement du blé russe provoquent un regain de compétitivité pour le blé français, qui profite aussi d'une forte demande chinoise. >>> BioCARBON: Après avoir envisagé l'alignement de la taxe de l'Eno sur les autres essences (SPY98), le gouvernement y a finalement renoncé pour 2021.



# Sensibilisation

## 5 articles de presse + 2 communiqués

### Informers la population des inventaires menés sur le territoire et solliciter les riverains à transmettre leurs observations

#### A la recherche des chauves-souris

Vendredi 10 juillet 2020

Acteurs du secteur associatif et collectivités territoriales unissent leurs efforts pour mieux connaître et protéger l'espèce.



L'association Nature environnement 17, en collaboration avec le Syndicat mixte du Bassin de la Seugne (SYMBAS) et la Communauté d'Agglomération Royan Atlantique (CARA), va réaliser un inventaire des gîtes où s'installent les chauves-souris, sur les sites Natura 2000.

En Haute-Saintonge, ces recherches porteront sur la basse vallée de la Seugne en amont de Pons, le long du cours d'eau et de ses affluents et dans les marais et salines des cotaux de Giroude, principalement dans les bâtiments et habitations.

L'objectif de cette manœuvre est de repérer les foyers de population afin de pouvoir les protéger. « En France, toutes les espèces de chauves-souris sont protégées » explique Barbara Monneron, vice-animatrice Natura 2000. Ces recherches ont pour but d'améliorer les connaissances des gîtes utilisées par les espèces en période estivale pour la mise à bas et l'élevage des jeunes. Cette initiative est soutenue financièrement par la Direction régionale de l'Environnement, de l'Aménagement et du Climat, de la CARA et le Département de la Charente-Maritime.

Ainsi, dans le cadre de ce projet, des chorégraphes (spécialistes des chauves-souris) de l'association vont sillonner le long des cours d'eau (Seugne, Maine, Trèfle, Tâtre, Soutre, Pharoson, Tarnac, Donne et le Tort). Si vous repérez des chauves-souris dans votre secteur, vous pouvez contacter l'association pour signaler leur présence ou leur demander des conseils et vous devez collaborer avec elles. ■

Mélanie Darnault (NE17) : 07 63 44 56 24  
Tel : 07 63 44 56 24  
Email : melanie.darnault@ne17.fr

#### SUD OUEST - 07/07/2020

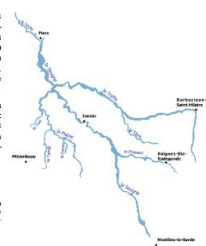
### Un recensement... des chauves-souris

**PAYS ROYANNAIS** Cet été, l'association Nature environnement 17, en collaboration avec la Communauté d'agglomération Royan Atlantique (CARA) et le Syndicat mixte du bassin de la Seugne, va réaliser un programme de recensement des populations de chauves-souris exploitant le patrimoine bâti. Des chorégraphes (spécialistes des chauves-souris) de l'association vont sillonner trois espaces Natura 2000 (Presqu'île d'Arvert, Marais et salines des cotaux de Giroude et Haute vallée de la Seugne en amont de Pons et affluents) à la recherche des chauves-souris. Tous les particuliers dont le bâtiment des chauves-souris ou qui souhaitent être conseillés sur la cohabitation avec des chauves-souris sont invités à contacter Mélanie Darnault (NE17) au 07 63 44 56 24 ou par courriel à melanie.darnault@ne17.fr.



Le recensement portera sur un vaste périmètre.

### AVIS DE RECHERCHE DE GÎTES À CHAUVES-SOURIS



A partir de l'éché 2020, l'association Nature environnement 17, en collaboration avec le Syndicat Mixte du Bassin de la Seugne (SYMBAS) et la Communauté d'Agglomération Royan Atlantique (CARA), va réaliser un programme de recensement des populations de chauves-souris exploitant le patrimoine bâti.

Ces recherches permettront d'améliorer les connaissances relatives aux gîtes utilisés par ces espèces en période estivale pour la mise à bas et l'élevage des jeunes. L'étude de ce patrimoine bâti aidera ainsi à la conservation des chauves-souris durant cette période et est valable dans tout cycle annuel. En effet, à l'échelle de l'ex-région Poitou-Charentes, certaines espèces ont vu leurs effectifs diminuer de 30 à 70% sur les 25 dernières années.

Ainsi, dans le cadre de ce projet, des chorégraphes (spécialistes des chauves-souris) de l'association vont sillonner trois sites Natura 2000 dont celui de la « Haute vallée de la Seugne en amont de Pons et affluents » (sit en bord de Seugne, Maine, Trèfle, Tâtre, Soutre, Pharoson, Tarnac, Donne et le Tort) à la recherche des chauves-souris.

Vous souhaitez être conseillé sur la cohabitation avec des chauves-souris ? Vous possédez un vaste corps de ferme, une grange, des combles non aménagés, un moulin ? Contactez-les et ouvrez-nous portes.

Mélanie DARNALDT (NE17) : 07 63 44 56 24  
melanie.darnault@ne17.fr

Ce projet s'inscrit dans une action financée par la Direction Régionale de l'Environnement, de l'Aménagement et du Climat, de la CARA et le Département de la Charente-Maritime.

## RECHERCHE LA CISTUDE D'EUROPE



Aidez nous à recenser cette tortue protégée

CONTRACTES MENÉS PAR SYMBAS EN PRÉSENCE DE NOS PARTENAIRES LA DATE ET LE LIEU DE L'OBSERVATION


NATURA 2000 VALLEE DE LA SEUGNE

06 45 98 03 26  
natura2000@symbas.fr

ATTENTION : espèce protégée par la loi française. Ne la manipulez pas. Envoyez nous simplement vos observations. Photos appréciées.

SYNDICAT MIXTE DU BASSIN DE LA SEUGNE  
http://hautevalleeseugne.n2000.fr

### Charente-Maritime : où peut-on trouver la cistude, cette tortue d'eau douce ?



Le Syndicat Mixte du Bassin de la Seugne a lancé une campagne de sensibilisation et de recensement de la cistude d'Europe. Cette tortue protégée est présente dans le bassin de la Seugne, mais son statut est fragile. Pour mieux connaître et protéger cette espèce, nous lançons une campagne de recensement. Si vous repérez une cistude, nous vous remercions de nous en faire part. Pour plus d'informations, contactez-nous au 06 45 98 03 26 ou par email à natura2000@symbas.fr.

## CHARENTE-MARITIME

### De trésors à redécouvrir sur les murs de nos églises

La Drac Nouvelle-Aquitaine et la Communauté des communes ont lancé, début juillet, une étude.

### A la recherche de la cistude d'Europe

Les animateurs Natura 2000 ont commencé leurs opérations de recherche et de recensement des cistudes d'Europe, une espèce de tortue protégée.



Les chercheurs ont commencé à visiter les églises de la Haute-Saintonge pour y rechercher la cistude d'Europe. Cette tortue protégée est présente dans le bassin de la Seugne, mais son statut est fragile. Pour mieux connaître et protéger cette espèce, nous lançons une campagne de recensement. Si vous repérez une cistude, nous vous remercions de nous en faire part. Pour plus d'informations, contactez-nous au 06 45 98 03 26 ou par email à natura2000@symbas.fr.

### PRIGNAC-ET-MARCAMPS

## Le syndicat du Moron cherche ses tortues

Un programme de recherche autour de la cistude d'Europe, la seule tortue d'eau douce de notre continent, est en cours sur les sites Natura 2000 du syndicat du Moron. Les observations s'étendent en fait à tout le territoire.



Par une matinée ensoleillée, le chargé de mission Natura 2000 du syndicat du Moron, Gauthier Watelle, et sa stagiaire Alineau Vautier s'approchent silencieusement du plan d'eau. Sur une souche au milieu de l'étang, plusieurs tortues se pressaient au soleil. Un coup d'œil dans la longue-vue décapa les deux biologistes. « C'est de la tortue de Floride, une espèce introduite, explique Gauthier Watelle. Mais c'est la première sorte de la saison et la cistude a été vue par le passé ». Le but du programme, qui va s'étendre sur plusieurs années, est d'abord de confirmer la présence de la cistude sur plusieurs secteurs, le site Natura 2000 de la

La cistude d'Europe est présente au Moron

du Moron, celui des Landes de Montendre, et celui de la Seugne.

« Dans un premier temps, continue le chargé de mission, on s'attèle à former les agents de terrain, puis à former les agents de terrain, le bureau d'études MTD pour les Landes de Montendre et le syndicat de la Seugne.

« Cette année, trois tortues sur chaque site potentiel sont prévues, ainsi que cinq journées de piégeage à où les observations n'auront rien donné ». Mais l'opération se fait en partenariat avec l'association Cistude Nature, qui a formé les agents de terrain, le bureau d'études MTD pour les Landes de Montendre et le syndicat de la Seugne.

Jean-François Chérel

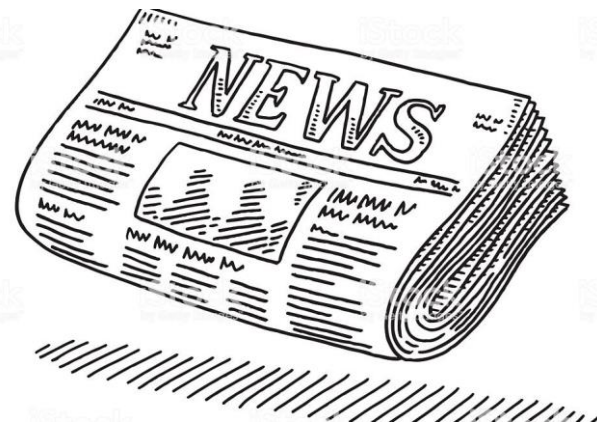
# Sensibilisation



Mise à jour du site internet



Réalisation de 2 articles pour les bulletins communaux



Contact de la presse locale  
(9 articles de presse)



Elaboration de 8 kakemonos



# Sensibilisation

## Le Syndicat Mixte du Bassin de la Seugne

**LES CHIFFRES CLEFS :**

- 4 SPC (Syndicats Professionnels de Cours)
- 1050 SURFACE DU BASSIN VERSANT (km<sup>2</sup>)
- 600 LINEAIRE DE COURS D'EAU (kilomètres linéaire)
- 113 COMMUNES CONCERNÉES
- 2 DÉPARTEMENTS CONCERNÉS (Charente et Charente-Maritime)

**SES MISSIONS**

- ↓ RÉPONDRE AUX ENJEUX RÉGLEMENTAIRES : Directives Européennes, Schéma d'Aménagement et de Gestion des Eaux, Plan de Gestion des Étages...
- ↓ ORGANISER, COORDONNER, METTRE EN ŒUVRE DES PROGRAMMES D' ACTIONS pour préserver les milieux aquatiques et la biodiversité
- ↓ CONSEILLER LES RIVERAINS dans leurs projets d'entretien, d'aménagement, de restauration des espaces naturels
- ↓ COMMUNIQUER, SENSIBILISER

**SES OUTILS**

- ↓ PROGRAMME PLURIANNUEL DE GESTION (PPG) : document qui fixe un plan d'actions sur le réseau hydrographique. Les actions sont d'intérêt général et soumises à enquête publique
- ↓ CONTRATS ET CHARTES NATURE 2000 : permettent de mettre en œuvre des actions de gestion des habitats et espèces d'intérêt communautaire

## Le Réseau Natura 2000

**PRÉSERVATION...**  
Vaste réseau européen de sites naturels terrestres et marins. Pour enrayer la perte de biodiversité (faune/flore), tout en valorisant les territoires et préservant les activités humaines.

**LES CHIFFRES CLEFS :**

EN EUROPE	29 298 SITES NATURE 2000	18,15% DE LA SURFACE TERRESTRE	6% DE LA SURFACE MARINE
EN FRANCE	1 776 SITES NATURE 2000	12,9% DE LA SURFACE TERRESTRE	34% DE LA SURFACE MARINE

**CONCERTATION...**  
Une démarche concertée grâce au Comité de Pilotage (COPIL) ou citoyens, élus, agriculteurs, chasseurs, pêcheurs, associations [...] ont participé à l'élaboration du Document d'Objectifs (DOCOB). Ce DOCOB fixe les objectifs pour le maintien et/ou l'amélioration de l'état de conservation des habitats et espèces d'intérêt communautaire ainsi que le programme d'actions qui en découle.

## Natura 2000 en actions pour la préservation de la biodiversité

**AU SEIN D'UN SITE NATURE 2000 Vous êtes ?**

- propriétaires (public ou privé)
- ayant-droit (association, exploitant, ...)
- usagers

**DES OUTILS DE GESTION SONT LA POUR VOUS !**

**Les contrats Natura 2000**  
Création/restauration d'une mare, extension d'une prairie, pose de clôtures et d'abreuvoirs pour favoriser le pâturage, développement de boisements adossés... Les contrats Natura 2000 permettent de financer jusqu'à 100% des actions de restauration, d'aménagement et de gestion, en faveur des espèces et/ou des habitats d'intérêt communautaire d'un site Natura 2000.

**Les mesures agro-environnementales et climatiques (maec)**  
Les agriculteurs se mobilisent sur leurs terres pour préserver la biodiversité. En contrepartie d'une subvention, ils s'engagent à limiter l'utilisation de produits phytosanitaires et fertilisants, semer de nouvelles prairies, diminuer l'irrigation...

**Les chartes natura 2000**  
Maintien des milieux naturels, prise en compte des périodes non favorables aux espèces pour l'entretien d'un espace naturel, gestion raisonnée et douce d'une activité socio-économique avec la préservation de la biodiversité... Les chartes Natura 2000 permettent de valoriser les pratiques respectueuses de l'environnement.

## Natura 2000 Haute Vallée de la Seugne en amont de Pens et affluents

**LES CHIFFRES CLEFS :**

- 43 SITES NATURE 2000
- 65 SITES NATURE 2000
- 2 SITES NATURE 2000

MAI 2009 : 1<sup>er</sup> SÉMINAIRE DE LAUSANNE  
MARS 2019 : 1<sup>er</sup> SÉMINAIRE DE LAUSANNE

**UNE BIODIVERSITÉ MENACÉE**

## Les habitats du site Natura 2000 De la Haute Vallée de la Seugne

**15** Habitats d'intérêt communautaire

**20** Zones humides d'intérêt communautaire

**1** Site d'intérêt communautaire

**Les herbiers**  
Zones humides où beaucoup de plantes aquatiques et émergées sont accumulées et décomposées sous l'eau.

**Les prairies humides**  
Canales pour des prairies humides, la végétation présente au sein de l'humidité de ces zones est très riche en espèces.

**Les forêts alluviales**  
Canales pour des forêts alluviales, la végétation présente au sein de l'humidité de ces zones est très riche en espèces.

**Les plans d'eau**  
Canales pour des plans d'eau, la végétation présente au sein de l'humidité de ces zones est très riche en espèces.

## Les espèces du site Natura 2000 De la Haute Vallée de la Seugne

**38** ESPÈCES D'INSECTES D'INTÉRÊT COMMUNAUTAIRE

**21** ESPÈCES D'AMPHIBIENS ET REPTILES D'INTÉRÊT COMMUNAUTAIRE

**2** ESPÈCES D'AVICULES D'INTÉRÊT COMMUNAUTAIRE

**Les insectes**  
Parmi les insectes, sont présents des coléoptères (bousiers) des papillons (papillons) et des coléoptères. Les Libellules, l'Agouti de Mureau, le Castor, le crapaud et le Caméléon de Caillaud sont en bord de cours d'eau. Tous peuvent coloniser à partir de mai.

**Les amphibiens et reptiles**  
Le Sonneur à ventre jaune, le Crapaud commun et le Crapaud de Hérault sont deux espèces communes. Dans la vallée de la Seugne, on trouve également l'Agouti de Mureau, le Crapaud de Caillaud et le Crapaud de Hérault.

**Les espèces piscicoles**  
Le Chabot commun et le Chabot de France sont deux espèces communes.

**Les mammifères**  
Le Vison d'Europe est en danger critique d'extinction et la Loutre d'Europe est en danger. Dans la vallée de la Seugne, on trouve également l'Agouti de Mureau, le Crapaud de Caillaud et le Crapaud de Hérault.

## Fonctionnement d'un cours d'eau : une grande diversité de milieux

**CHAQUE COURS D'EAU APPARTIENT À UN BASSIN VERSANT**  
Tous les eaux collectées convergent, du fait du relief, vers un même point.

**PUSIEURS SOURCES D'ALIMENTATION**  
Sources, rivières, lacs, pluie, neige accumulée (neige d'écoulement), précipitations.

**LE LIT MAJEUR ET LES ZONES HUMIDES**  
Le lit majeur est la partie de terrain sous-jacent des zones humides.

**DES COURS D'EAU DIVERSIFIÉS OFFRANT DES HABITATS AQUATIQUES VARIÉS**  
Le lit majeur d'un cours d'eau à une morphologie variée offre des habitats et écosystèmes très riches (zones humides, rivières, lacs, ...). Ces habitats sont très riches en biodiversité.

## La restauration du réseau hydrographique

**Cours d'eau dégradés**

1. Végétation à la limite du lit majeur et des zones humides
2. Zones humides dégradées
3. Lit majeur dégradé
4. Lit majeur dégradé
5. Lit majeur dégradé
6. Lit majeur dégradé
7. Lit majeur dégradé

**Cours d'eau en bon état**

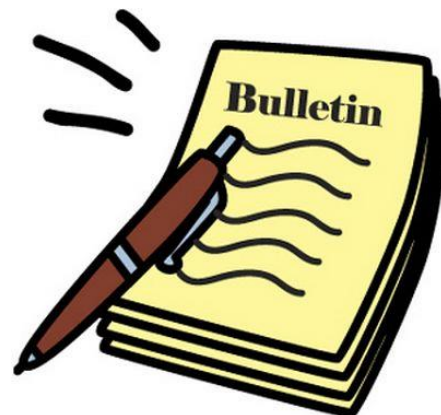
1. Végétation à la limite du lit majeur et des zones humides
2. Zones humides dégradées
3. Lit majeur dégradé
4. Lit majeur dégradé
5. Lit majeur dégradé
6. Lit majeur dégradé
7. Lit majeur dégradé



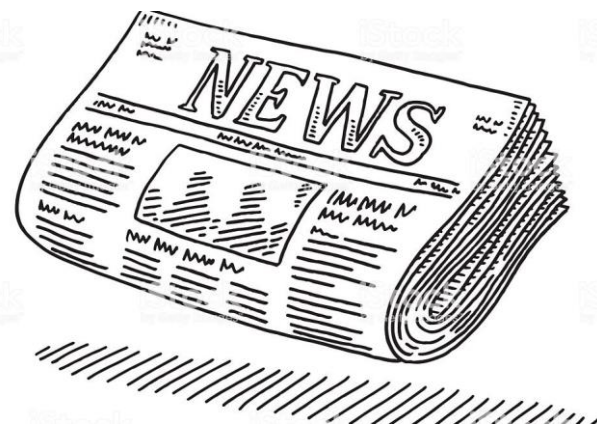
# Sensibilisation



Mise à jour du site internet



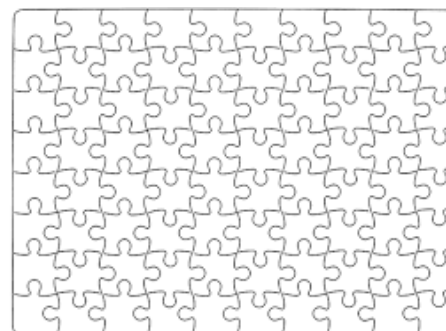
Réalisation de 2 articles pour les bulletins communaux



Contact de la presse locale (9 articles de presse)



Elaboration de 8 kakemonos

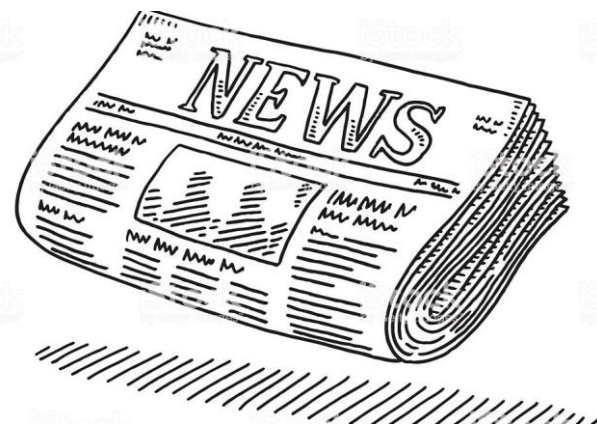


Création de 5 photos puzzle

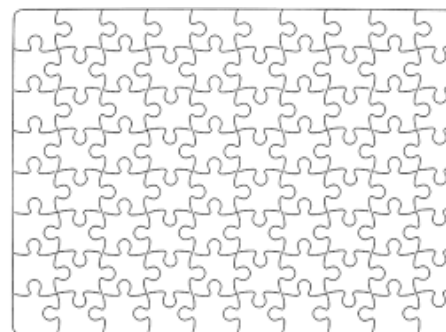
# Sensibilisation



on de 2  
pour les  
munaux



Contact de la presse locale  
(9 articles de presse)

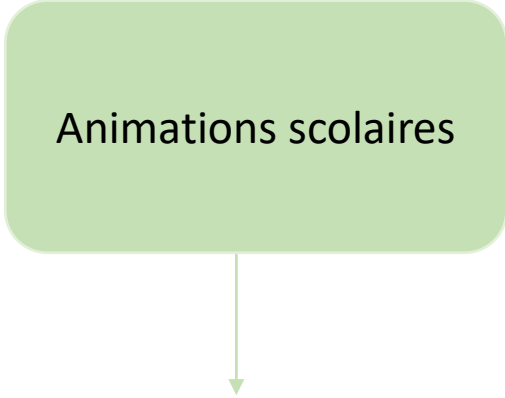


Création de 5 photos puzzle



# Animation

Animations scolaires



## **Pas d'animation scolaire – annulées car crise sanitaire**

- Poursuite des animations dans le cadre de l'apprentissage canoë/kayak avec la CDC Haute-Saintonge
- Prévion de 2 animations scolaires avec l'école de Jarnac-Champagne et Celles dans le cadre du défi départemental sur la biodiversité,
- Contact d'un enseignant du collège de Barbezieux pour animation en 2021

# Animation

Animations scolaires

Animations grand public

- 2 animations nature avec la CDC Haute-Saintonge annulées
  - Animation à l'étang d'Allas-Bocage, avec la Fédération Départementale de Pêche de Charente-Maritime

**SORTIE NATURE**  
Site Natura 2000 de la Haute vallée de la Seugne et ses affluents

Inscription au 06.45.98.03.26  
(réservation obligatoire)

Tout public - GRATUIT

Tenue adaptée -  
port du masque obligatoire

**ETANG D'ALLAS-BOCAGE**  
**SAMEDI 12 SEPTEMBRE 2020**  
**À 10 H 00**

Le Syndicat Mixte du Bassin de la Seugne (SYMBAS)  
et la Fédération de Pêche de Charente-Maritime  
vous propose de découvrir l'étang d'Allas-Bocage, à  
la découverte de la Cistude d'Europe et de la Loutre  
d'Europe, ainsi que des espèces piscicoles du plan  
d'eau et de la pisciculture.

Crédits photos : SYMBAS ; Sébastien Billaud - Zoodyne - CD79 ;  
E. MAGOGNA #1.1. KCI - SEPANLOG ; FIDARPHMA 17.  
Ne pas jeter sur la voie publique.





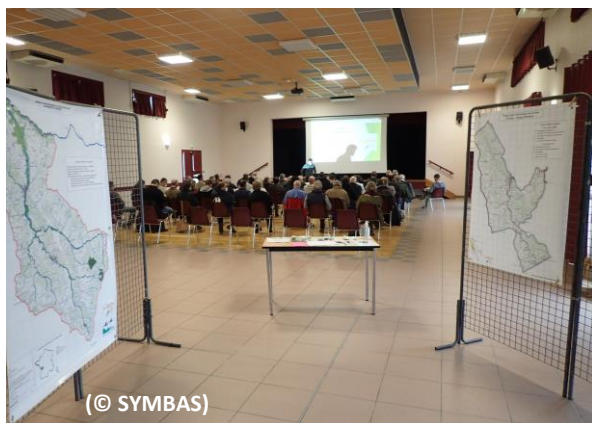
# Animation

Animations scolaires

Animations grand public

Réunions d'information

4 réunions d'information de présentation du PPG par commissions territoriales



(© SYMBAS)

Secteur Seugne médiane



(© SYMBAS)

Secteur Trèfle



(© SYMBAS)

Secteur Seugne amont

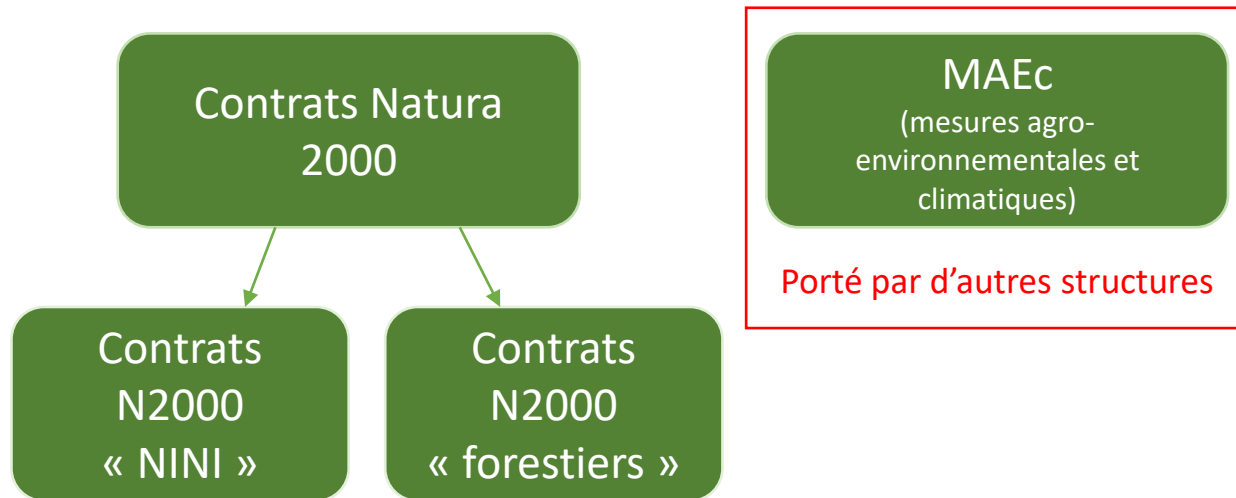


(© SYMBAS)

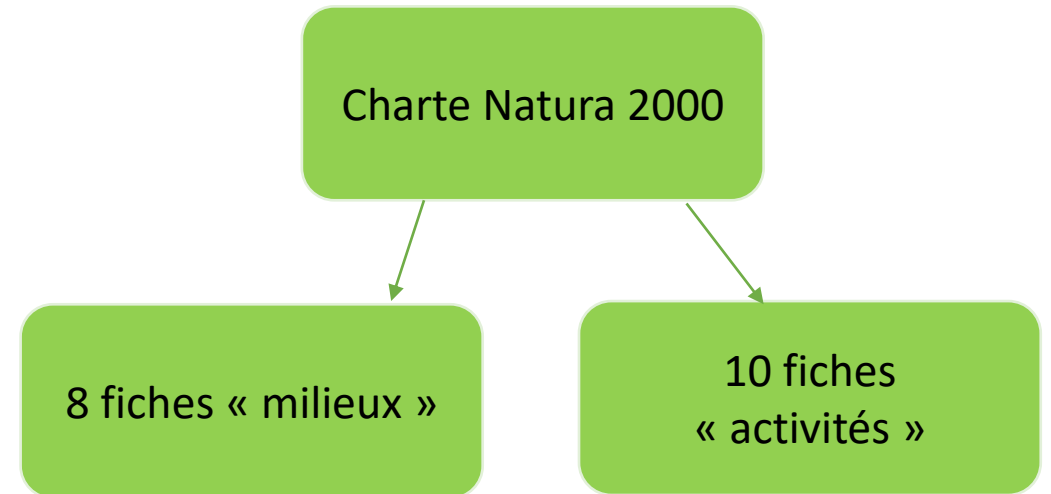
Secteur Maine

# ZOOM sur les outils de gestion Natura 2000

**Mise en œuvre d'actions** en faveur des habitats et espèces d'intérêt communautaire où les **coûts engendrés** sont **subventionnés**



**Valorisation des bonnes pratiques** de la gestion des milieux naturels et des activités, n'engendrant pas de surcoût



Engagements sur 5 ans

Avantages fiscaux (exonération de la taxe foncière sur les propriétés non-bâties (TFNB), exonération des  $\frac{3}{4}$  des droits de mutation à titre gratuit, garantie de gestion durable des forêts : aide publique)



# ZOOM sur les outils de gestion Natura 2000 : les contrats Natura 2000

- Pas de signature de contrat Natura 2000 à ce jour.
- 4 projets de contrats N2000 qui n'ont pas abouti ou qui sont en cours de réflexion
  - Restauration du site de Marjollance à Pons
  - Restauration et entretien de prairies humides à Barbezieux-Saint-Hilaire
  - Limiter la prédation de la Loutre d'Europe sur une pisciculture
  - Plantation de haies/ripisylve sur la commune de Berneuil et de Tesson



**Difficultés** : actions inéligibles, territoire morcelé avec une majorité de parcelles privées, difficulté des fonds à avancer ...

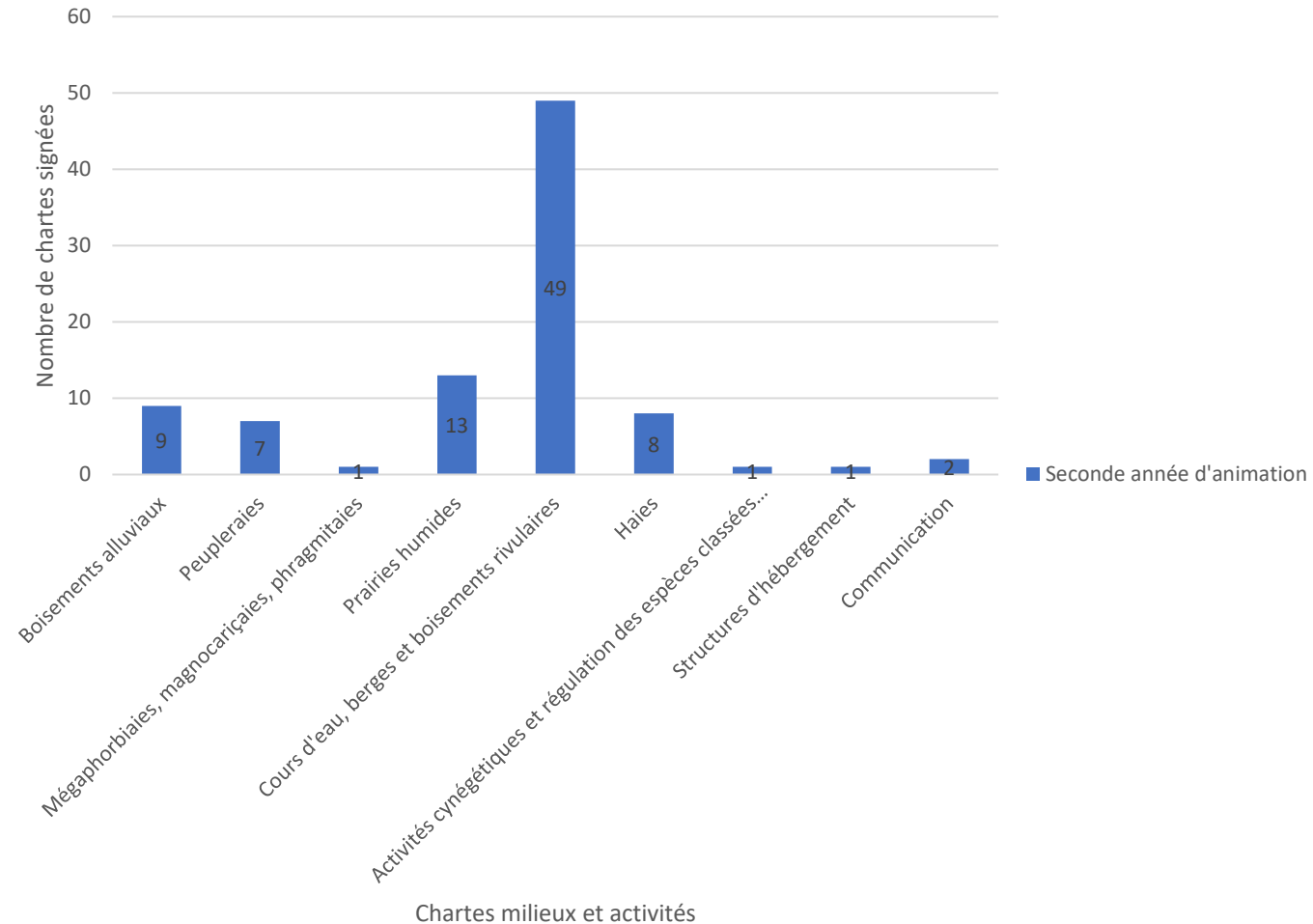


Les prochains contrats devront proposer des **actions sur 3 ans**, pour un dépôt de la dernière demande de paiement au 31 janvier 2025.

# ZOOM sur les outils de gestion Natura 2000 : les chartes Natura 2000

- 33 propriétaires ou usagers contactés et/ou rencontrés (hors réunions d'information)
- 9 propriétaires engagés pour un total de 36,99 ha engagés dont 1 association (FDGDON17), 1 collectivité (Fontaines d'Ozillac) et 7 propriétaires privés.

**Au total (2017-2021) :  
21 signataires pour 69,31 ha engagés**





# ZOOM sur les outils de gestion Natura 2000 : les chartes Natura 2000

## Mise à jour de la charte Peupleraie

2 réunions inter-animateurs Natura 2000 pour homogénéiser la charte à l'échelle du département 17, proposition de modifications aux services de l'Etat, réunions de concertation à prévoir

## Proposition de modification de la charte Natura 2000 – modalité d'adhésion

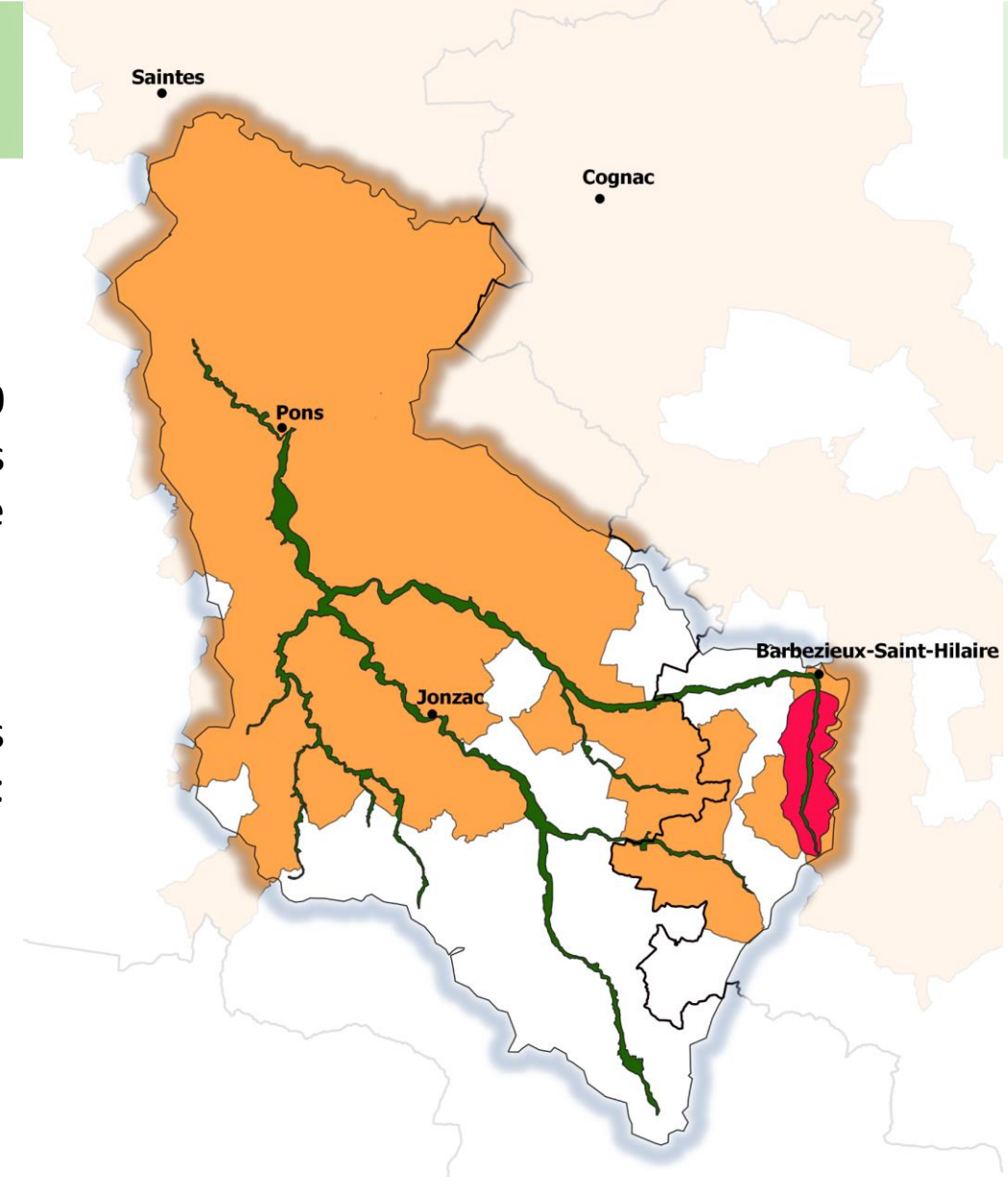
- **DOCOB** : « L'unité d'engagement est la parcelle cadastrale (il n'est pas possible d'engager des parties de parcelle). »
- **Circulaire Natura 2000 de juin 2019** : « l'adhérent renseigne sa déclaration d'adhésion, en précisant : les références cadastrales des parcelles engagées ainsi que les éléments surfaciques (Note de bas de page : L'unité d'engagement porte uniquement sur les surfaces situées dans le site (et ne pourra être contrôlé que sur ces surfaces. »

# ZOOM sur les outils de gestion Natura 2000 : les MAEc



**Aucune nouvelle MAEc ne pouvait être contractualisée** en 2020 (dernière année de la programmation PAC 2014-2021), mais certaines pouvaient être prolongées d'1 an -> aucune prolongation des MAEc engagées en 2015.

- 2 PAEC sur le territoire :
  - ❖ **Coulonges – Saint-Hippolyte** : pas de dépôt de PAEC lors de l'appel à projet de la Région Nouvelle-Aquitaine : programme Re'Source non finalisé.
  - ❖ **Puits de chez Drouillard**



## Légende

- Villes
- Limite départementale
- Site Natura 2000 "Haute vallée de la Seugne en amont de Pons et affluents"
- PAT "Puits de chez Drouillard"
- PAT Coulonges / Saint-Hippolyte

1 : 250 000



Source : SYMBAS, janvier 2020



# Intervention en Comité de Pilotage

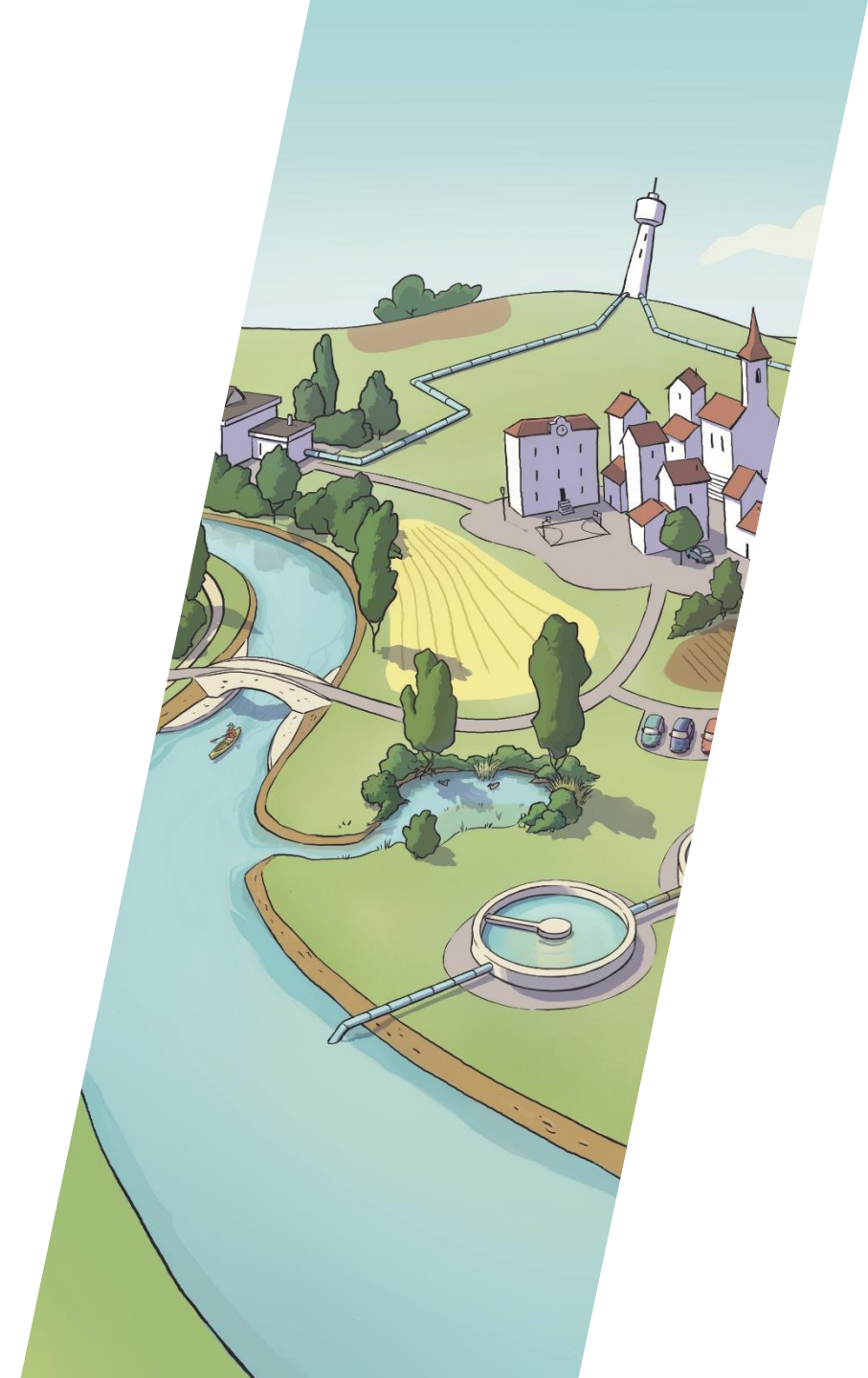
Contrats *Re.Sources* 2019 - 2023  
Aire d'Alimentation des Captages Grenelle de Charente

Le jeudi 25 Mars 2021,



# Ordre du jour

- Présentation du Programme Re-Sources
- Présentation du Contrat 2019 – 2023 sur l’Aire d’Alimentation de Captage des Puits de Chez Drouillard
- Présentation du Projet Agro-Environnemental et Climatique
- Echanges







# Le programme Re-Sources

## ► Le Programme Re-Sources sur l'AAC des Puits de Chez Drouillard

### • UN CADRE NATIONAL

La loi Grenelle 1 a fixé comme objectif la protection d'ici à 2012 des 500 captages les plus menacés par les pollutions diffuses.

### • UN PROGRAMME REGIONAL

Le Programme Re-Sources, coordonné par la Région Nouvelle Aquitaine

### • UNE MISE EN OEUVRE LOCALE

Porté par la collectivité en partenariat avec les partenaires institutionnels, les acteurs économiques du territoire et les particuliers.

➡ Le contrat de territoire est issue d'une concertation locale qui fixe des objectifs de réduction des pollutions. Cela se concrétise par la mise en place d'actions multi partenariales.



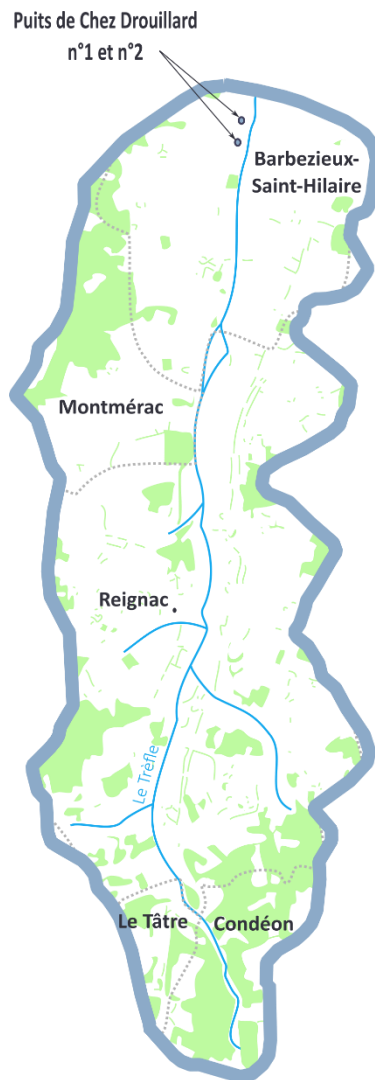




# **Le contrat de territoire 2019-2023 de l' AAC des Puits de Chez Drouillard**

# AAC Puits de Chez Drouillard :

## La stratégie en quelques mots



↓ de **18 %** de l'azote lessivable  
↓ de **11 %** apports herbicides





# Le Projet Agro-Environnemental et Climatique (PAEC)

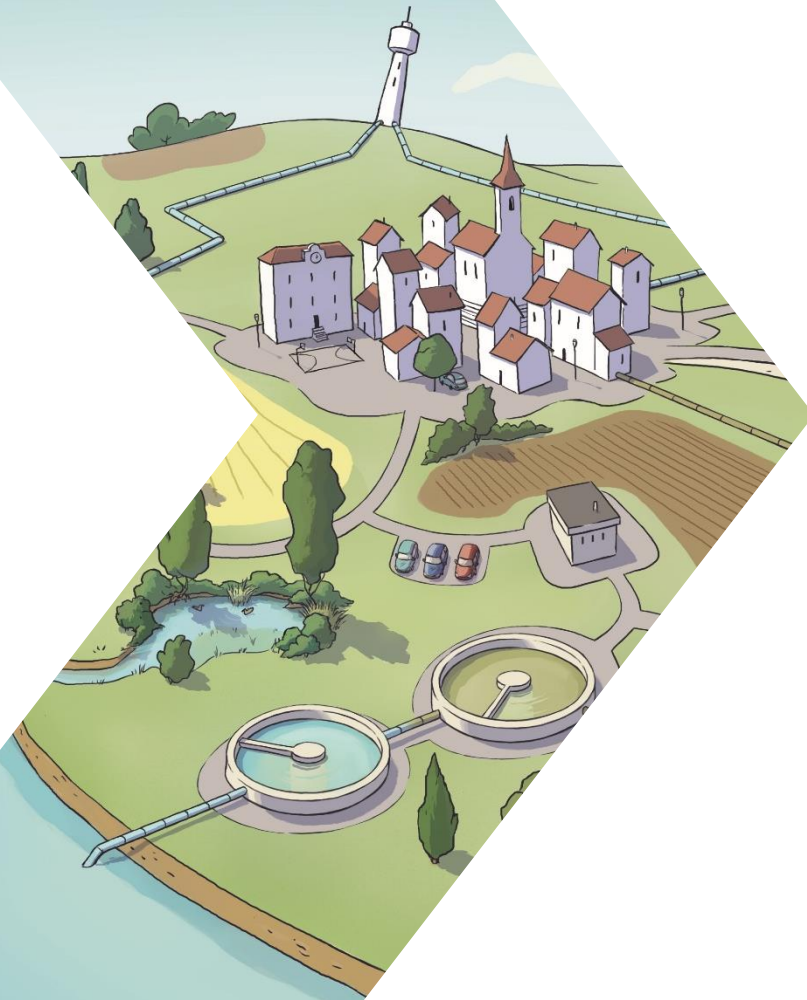
*Permet la contractualisation des Meures Agro-Environnementales et Climatiques*



LA POLITIQUE  
AGRICOLE COMMUNE  
2015-2020

---

**MESURES  
AGRO-ENVIRONNEMENTALES  
ET CLIMATIQUES ET AIDES  
POUR L'AGRICULTURE BIOLOGIQUE**







# ► Le territoire PAEC

## 2 enjeux (EAU et BIODIV) sur un même territoire :

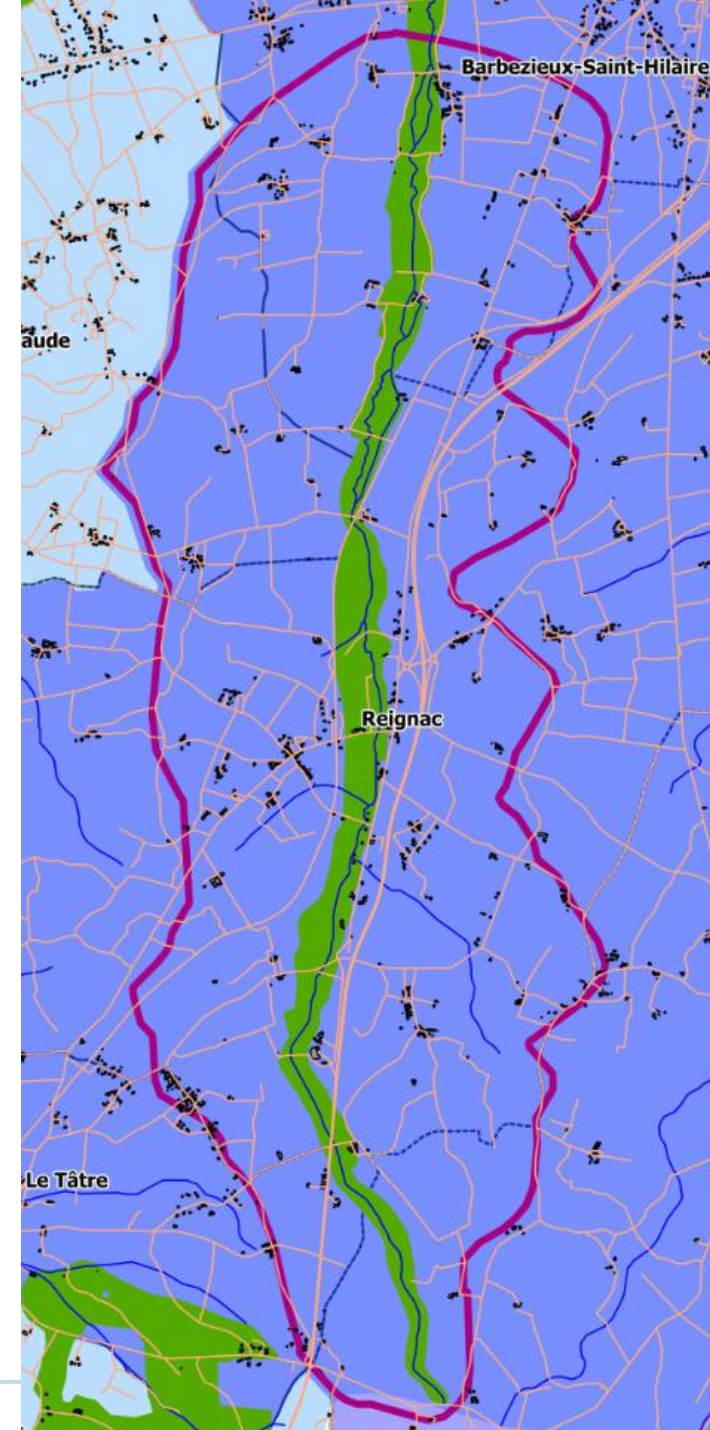
ZAP AAC Grenelle des Puits de chez Drouillard

ZPS de la Haute Vallée de la Seugne : le long du Trèfle en amont des Puits de Chez Drouillard

### Légende

-  AAC Grenelles
-  Réseau hydrographique
-  Réseau routier
-  ZAP BIODIVERSITE Poitou-Charentes\_2014
-  ZAP EAU QUALITE\_v2
-  ZAP EAU QUANTITE-Poitou-Charentes\_2014

Fonds cartographiques: IGN BD TOPO 2013  
Conception : Charente Eau-Y JEANDENANS  
Données: Région PC-ARS-DREAL





# ► La campagne MAEC 2021

## ■ Des mesures ouvertes sur tout le territoire

€ Une mesure à **537 € / ha / an** pour les parcelles en vignes engagées, dans la limite de 18,5 ha.

Un engagement pour une durée de 1 an (du 15/05/2021 au 14/05/2022)

! Dossiers à constituer sous télépac avant le 15/05/2021 !

**Objectif 2021 :  
10 ha**



€ Une aide de **304 € / ha / an** pour la création d'un couvert herbacé favorable à la préservation de la qualité de l'eau

➔ Un engagement sur **5 ans**, dans la limite de **32 ha**

! Dossier à constituer sous télépac avant le 15/05/2021 !  
Diagnostic obligatoire

**Objectif 2021 : 10 ha**



# ► La campagne MAEC 2021

## ■ Des mesures ouvertes sur la Zone Natura 2000

**510 €/ha/an**

Sur 5 ans

Création d'un couvert herbacé avec **absence de fauche** entre le 01/05 et le 31/08 et **absence de fertilisation**

**450 €/ha/an**

Sur 5 ans

Création d'un couvert herbacé avec **absence de fauche** entre le 01/05 et le 25/06 et **absence de fertilisation**

**206 €/ha/an**

Sur 1 an

Gestion d'un couvert herbacé **déjà** en place avec absence de fauche entre le 01/05 et le 25/06 et **absence de fertilisation**



Dossiers à constituer sous télépac avant le **15/05/2021**



**Diagnostic obligatoire**

Si ces MAEC vous intéressent, il est nécessaire de contacter les animateurs du programme Re-Sources afin de **prévoir un rendez-vous pour réaliser un diagnostic d'engagement**.

Ce diagnostic aura pour objectif de localiser les parcelles éligibles aux MAEC biodiversité et apporter une expertise environnementale sur la MAEC à mobiliser.

Il sera réalisé en présence de l'animatrice Natura 2000 du site de la Haute Vallée de la Seugne (Syndicat Mixte du Bassin de la Seugne – SYMBAS)



Crédits photos : (loutre) Headen, (cuivré des marais) Inge Van Halder



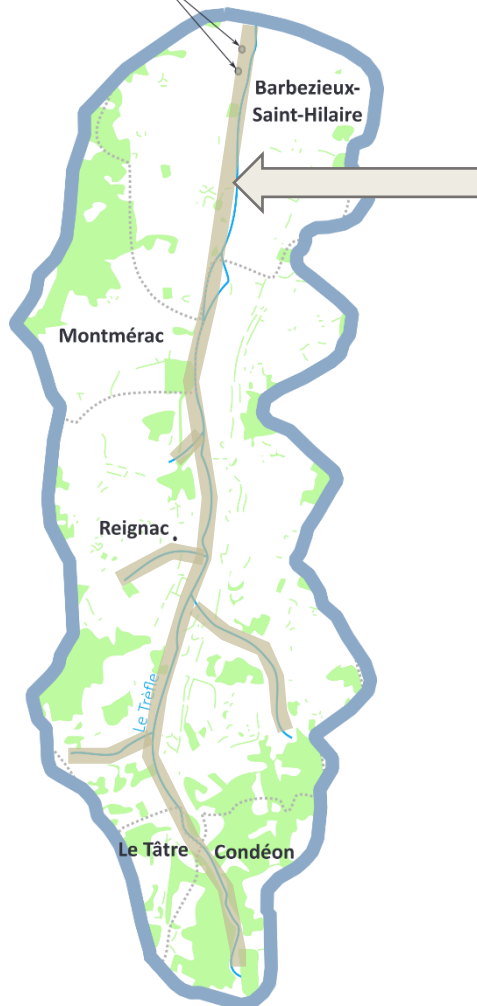
**Objectif 2021 : 15 ha**






# AAC Puits de Chez Drouillard :

## De nombreuses actions

Puits de Chez Drouillard  
n°1 et n°2

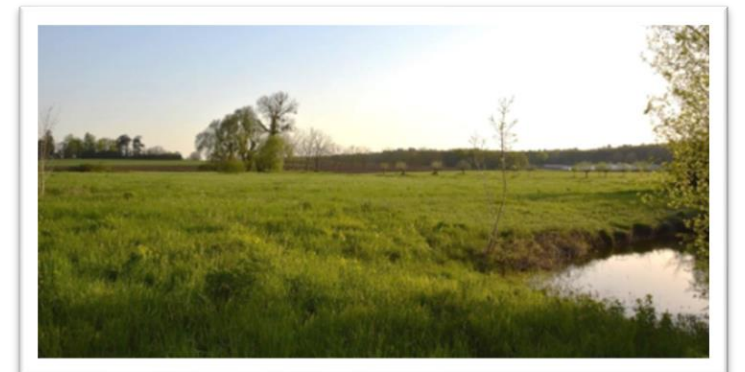


Des actions fortes sur la nappe alluviale et en pied de versant

- Poursuivre et étendre l'**opération foncière** sur la nappe alluviale du Trèfle
- Développer les **couverts environnementaux** sur la nappe alluviale  15 ha
- Développer l'**agriculture biologique**  40 ha
- Veiller à la performance des **systèmes d'assainissement** riverains du Trèfle
- Limiter les risques de **pollutions issues des habitants et communes** riverains du Trèfle
- Mettre en œuvre des **plantations** ciblées autour de la nappe alluviale  2 km

Sur le versant :

- Gestion des intercultures
- Gestion équilibrée de l'azote en vignes
- Certification environnementale (AB / HVE)
- Sensibilisation du Grand Public





# Discussions



POUR PLUS D'INFORMATIONS, VOUS POUVEZ CONTACTER :

L'ANIMATEUR RE-SOURCES DE MON TERRITOIRE

Hugues CHABOUREAU

Charente Eaux

☎ 05 45 20 03 11 /

☎ 07 86 48 69 48

✉ [hchaboureau@charente-eaux.fr](mailto:hchaboureau@charente-eaux.fr)

François CONDEMINÉ

Charente Eaux

☎ 05 45 20 03 13

☎ 06 14 68 27 97

✉ [fcondemine@charente-eaux.fr](mailto:fcondemine@charente-eaux.fr)



**Merci pour votre attention**

<http://charente-eaux.fr>

# Les mesures non contractuelles

## **Acquisition foncière :** 2<sup>nd</sup> rencontre avec la SAFER

Le SYMBAS souhaite acquérir des parcelles en lit majeur du réseau hydrographique pour favoriser des zones d'expansion des crues et restaurer les milieux en faveur de la biodiversité

## **Certifications environnementales et Natura 2000**

- Réunions inter-animateurs Natura 2000 pour définir des mesures agroécologiques ambitieuses dans le cadre de la certification Cognac.
- Rencontre avec le BNIC.

## **Les sites classés Espaces Naturels Sensibles (ENS)**

Aide à l'élaboration d'un plan de gestion du site de « Tourbière de Soubran ».



# Les mesures non contractuelles

**Acquisition foncière :**  
2<sup>nd</sup> rencontre avec la SAFER

**Certifications environnementales  
et Natura 2000**

**Les sites classés Espaces  
Naturels Sensibles (ENS)**

**LIFE Vison**

**Les aires d'alimentation de  
captage (AAC)**

**Le programme pluriannuel de  
gestion du bassin de la Seugne  
(PPG)**

- Projet de restauration de frayères à Brochet (1 site sur la Haute vallée de la Seugne)
- Participation au COPIL LIFE Vison
- Distribution des documents d'information produit par l'équipe LIFE Vison
- Convention de 3 zones refuges (Réaux-sur-Trèfle, Clion, Chepniers)
- Proposition d'un projet de restauration de magnocariçaie sur Pons : non retenu

- **AAC Coulonge / Saint-Hippolyte** : participation aux réunions en vue de la construction du futur programme d'actions Re'Source 2021-2025
- **AAC Puits de chez Drouillard** : participation aux diverses réunions ; assistance du SYMBAS

- Second dépôt du dossier de DIG du PPG fin 2020, réponses aux nombreuses demandes de compléments.

# Les mesures non contractuelles

## Actions transversales avec la FREDON

- **Animation zéro phyto** : proposition d'une animation sur le bassin versant de la Seugne par la FREDON Nouvelle-Aquitaine. Refus des élus : prestation payante, pertinence qu'une collectivité porte cette animation.
- **Gestion des EEE (ragondins)** : rencontre avec la FREDON Charente-Maritime

## L'entretien du réseau hydrographique par la CDC Haute-Saintonge

L'équipe rivière de la CDC Haute-Saintonge a réaliser des actions :

- d'entretien de la ripisylve, sur la Seugne (entre Jonzac et Pons), sur la Maine et ponctuellement sur le Trèfle.
- d'arrachage de Jussie, sur la Seugne (entre Jonzac et Pons), sur la Maine (aval du bourg de Saint-Hilaire-du-Bois et sur les étangs de « Chez Fiacre »)

## Développement d'une filière chanvre

Participation à plusieurs réunions sur le développement d'une filière chanvre sur le territoire de Haute-Saintonge



# Les mesures non contractuelles

**Actions transversales avec la  
FREDON**

**Programme de gestion de la  
Soute**

↓

Rencontre des enseignants du lycée agricole St Antoine à St-Germain-de-Lusignan pour un projet de convention de 5 ans sur gestion de la Soute.

**L'entretien du réseau  
hydrographique par la CDC  
Haute-Saintonge**

**Rédaction d'un CCTP pour la  
gestion de la ripisylve**

↓

Description des modalités de gestion de la ripisylve.  
Ce document sera transmis à diverses structures/entreprises.

**Développement d'une  
filière chanvre**

**Gestion quantitative de la  
ressource en eau**

- ↓
- Participation aux réunions sur le débit biologique de la Seugne.
  - Le SYMBAS a demandé une nouvelle station débitmétrique, sur la partie amont de bassin de la Seugne.

# Assistance administrative et formations

## **Bilan des activités**

- Préparation du COPIL
- Rédaction du bilan annuel d'animation
- Participation aux comités techniques et bureau du SYMBAS

## **Echanges divers**

- Réunions avec les services de l'Etat
- Echanges avec les animateurs N2000

## **Participation à des formations / journées techniques :**

- Formation aux méthodes de détection de la Cistude d'Europe (1 jour)
- Les chiroptères : formation aux méthodes d'études et à la reconnaissance d'espèces (1 jour)
  - Initiation à la détermination et au suivi des odonates – libellules et demoiselles (3 jours)
    - Identification des Mulettes de Nouvelle-Aquitaine (1/2 journée)
- Journée de sensibilisation des animateurs Natura 2000 à l'utilisation des réseaux sociaux (1 jour)



# Inventaires/Suivis environnementaux

## Observations opportunistes



Recherche d'individus lors de diagnostic terrain (EIN, charte, ...)

## Suivi des espèces par détection directe (piège caméra/photo)



Suivi de 15 jours en moyenne de 10 sites. Vidéos de Loutre d'Europe, Genette, Martre ...

## Suivi piscicole



Participation à deux pêches électriques sur le Tort et la Maine. Absence d'espèce d'intérêt communautaire.

# Inventaires/Suivis environnementaux

**Observations opportunistes**

**Suivi des espèces par détection directe (piège caméra/photo)**

**Suivi piscicole**

**Suivi du Vison d'Europe  
programme LIFE Vison**

**Programmation d'inventaires  
sur le site ENS « Tourbière  
de Soubran »**

**Programmation d'inventaires  
dans le cadre du PPG**

Absence de détection positive de Vison d'Europe et de Vison d'Amérique sur le bassin versant de la Seugne.

Programmation d'inventaires en 2021 par l'association Environat sur les reptiles, amphibiens, odonates et Fadet des Laîches. Appui du SYMBAS pour deux inventaires (odonates, Fadet des Laîches) – demande de dérogation de capture d'espèces protégées.

Sollicitation de bureaux d'études pour inventaires faunistiques sur deux sites de travaux du PPG (insectes, amphibiens, avifaune, mammifères, reptiles)

# Inventaires/Suivis environnementaux

## Appel à projet OFB sur les Atlas de la Biodiversité Communale (ABC)



Transmission de l'appel à projet à l'ensemble des communes. Aucun retour.

## Cartes du bassin versant



Réalisation de 2 cartes :

- Entité forestière
- Occupation du sol

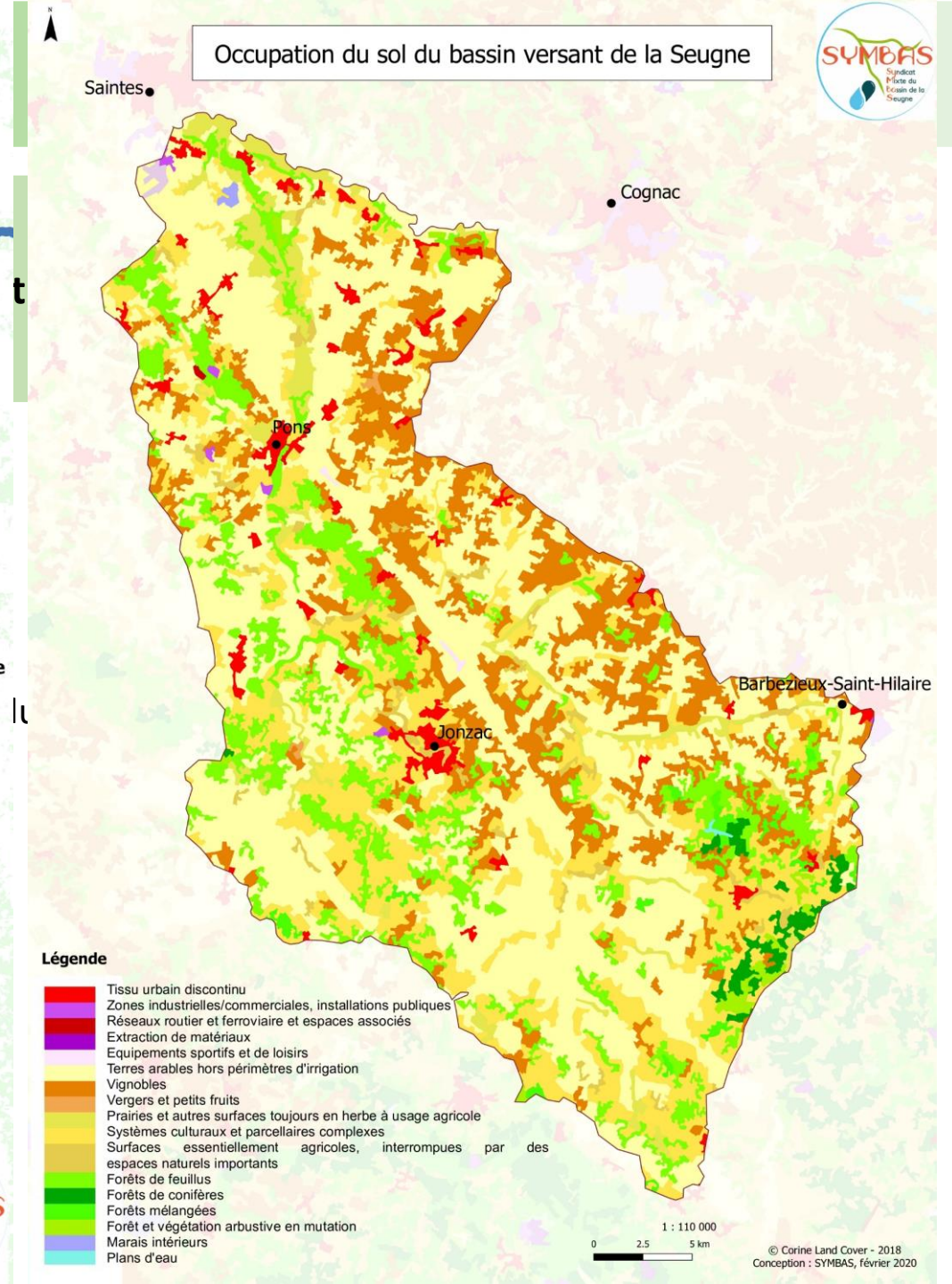
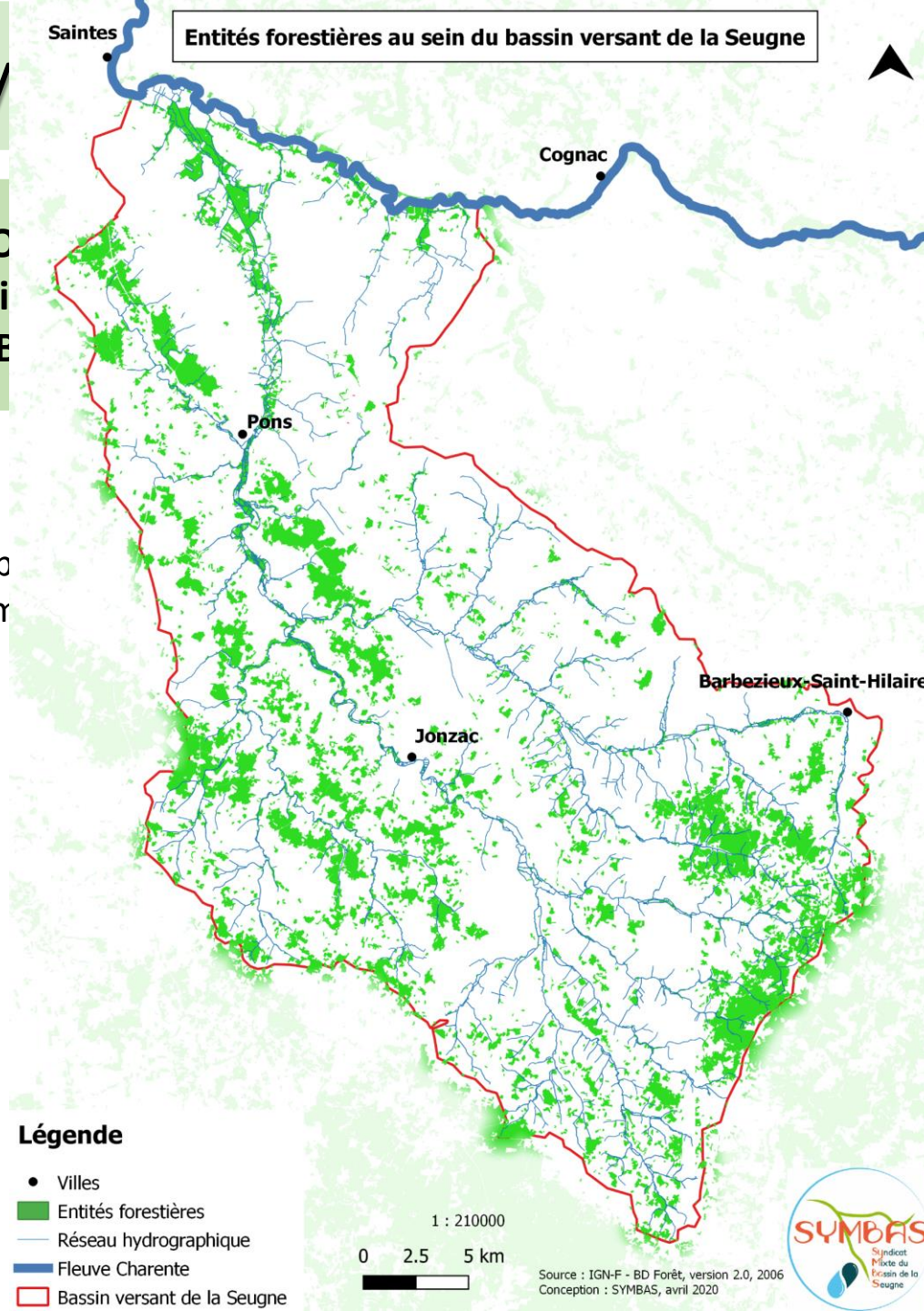
Cartes non analysées, travail d'évolution de l'occupation du sol à réaliser



# Inventaires/

Appel à projet C  
de la Biodiversi  
(AE

Transmission de l'ap  
l'ensemble des com  
retour.



# Inventaires/Suivis environnementaux

## Appel à projet OFB sur les Atlas de la Biodiversité Communale (ABC)



Transmission de l'appel à projet à l'ensemble des communes. Aucun retour.

## Cartes du bassin versant



Réalisation de 2 cartes :

- Entité forestière
- Occupation du sol

Cartes non analysées, travail d'évolution de l'occupation des sols à réaliser

## Appel à projet DREAL 2020



Proposition de 3 projets :

- « De la Seugne au Moron : confirmer la présence de la **Cistude d'Europe**, pour préfigurer la reconnexion de populations interdépartementales – ACTE 2 » porté par l'association Cistude Nature (**VALIDÉ**)
- « De la Seugne à la Dordogne : confirmer la présence des **papillons d'intérêt communautaire**, pour préfigurer la reconnexion de populations interdépartementales », porté par le CEN Nouvelle-Aquitaine (**REFUSÉ**)
- « Suivi des **végétations aquatiques** sur 7 sites Natura 2000 en Charente et Charente-Maritime », porté par la LPO (**VALIDÉ**)



# Inventaires/Suivis environnementaux

**Appel à projet OFB sur les Atlas de la Biodiversité Communale (ABC)**

**Cartes du bassin versant**

**Appel à projet DREAL 2020**

**Inventaire sur les mulettes de Nouvelle-Aquitaine**

**Appel à projet DREAL 2019**



Projet porté par France Nature Environnement de Nouvelle-Aquitaine (2020-2021) et coordonné en Charente-Maritime par Nature Environnement 17 et la LPO.

Prospection sur la Seugne (Marcouze – St-Georges d'Antignac) en 2020 : 14 espèces de bivalves.

Nouvelle prospection en 2021.



Pour rappel, 3 projets validés :

- Inventaire ***Vertigo moulinsiana* et *Vertigo angustior*** (porté par la LPO) – 2021
- Inventaire **Cistude d'Europe** (porté par le Syndicat du Moron) – 2020
- Inventaire des **gîtes anthropiques de chiroptères** (porté par Nature Environnement 17) – 2020 à 2023



# Inventaires/Suivis environnementaux

## Appel à projet DREAL 2019 : Compléments d'inventaires des gîtes anthropiques de chiroptères sur 3 sites Natura 2000

Projet porté par Nature Environnement 17  
Structure associée : CARA et SYMBAS

**Actions menées en 2020** : prospections majoritairement sur le site Natura 2000 « Presqu'île d'Arvert » et diagnostic de repérage sur le site N2000 de la Haute vallée de la Seugne.

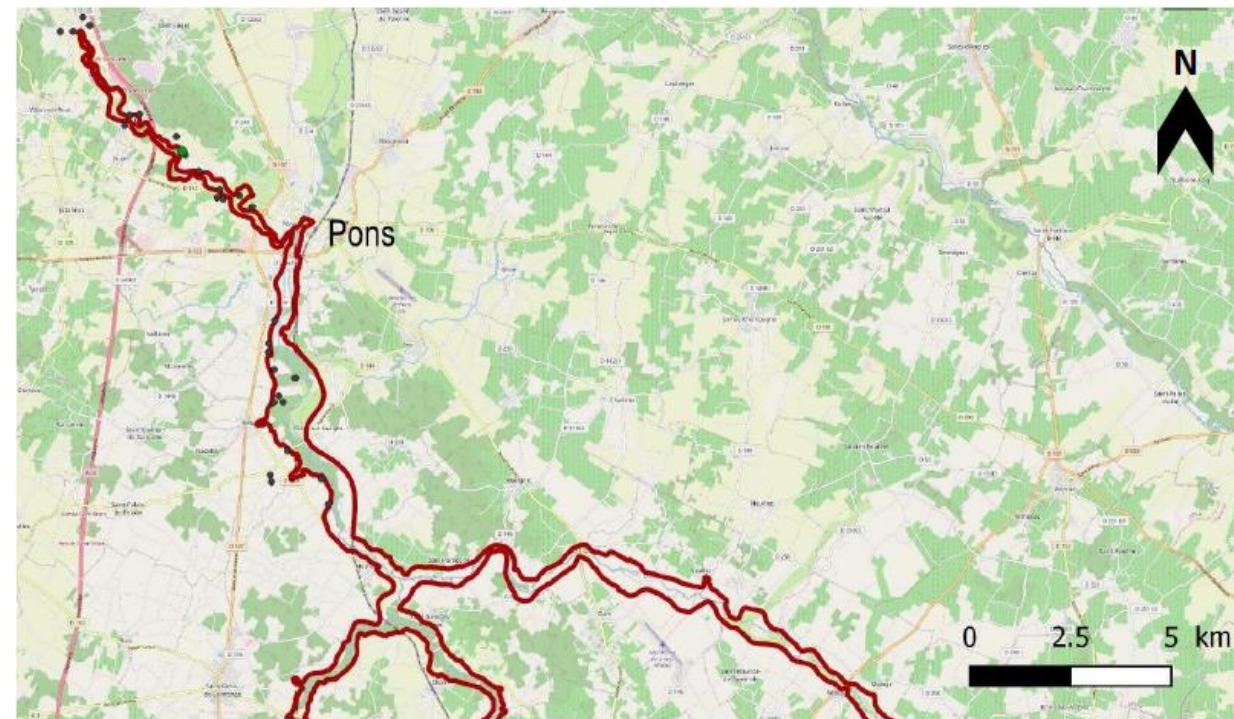
**Résultats sur le site Haute vallée de la Seugne** : 29 bâtiments répertoriés lors d'une journée de prospection, 1 prospection d'un bâtiment où 1 Petit Rhinolophe a été observé. Plusieurs remontées d'informations des propriétaires riverains.

**Problématiques rencontrées** : refus d'accès ou absence des propriétaires.

**Perspectives** : inventaire en 2021 du site HVS, communication auprès des riverains, week-end bénévole + nuit de la chauve-souris (hors appel à projet DREAL)



© Maxime LEUCHTMANN – Nature Environnement 17



Légende  
— Emprise Natura 2000  
● Présence de chiroptères  
● Absence de chiroptères



# Inventaires/Suivis environnementaux

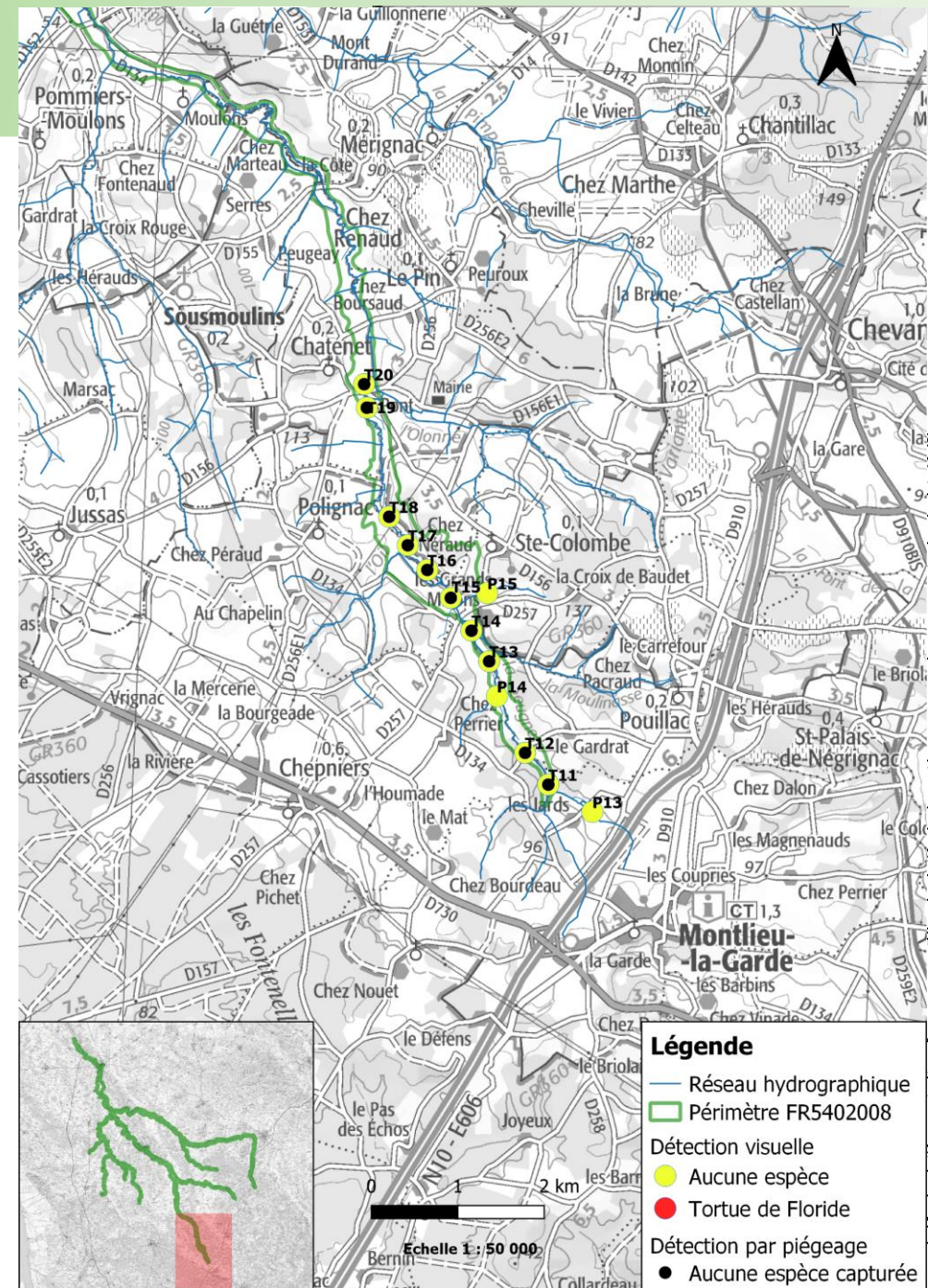
## Appel à projet DREAL 2019 :

De la Seugne au Moron : confirmer la présence de la Cistude d'Europe, pour préfigurer la reconnexion de populations interdépartementales

Projet porté par Syndicat du Moron

Structure associée : SYMBAS, MTDA, Cistude Nature

**Actions menées en 2020** : observation visuelle et piégeage sur la Maine, la Donne, à Soubran et la Seugne amont.



# Inventaires/Suivis environnementaux

## Appel à projet DREAL 2019 :

De la Seugne au Moron : confirmer la présence de la Cistude d'Europe, pour préfigurer la reconnexion de populations interdépartementales

Projet porté par Syndicat du Moron

Structure associée : SYMBAS, MTDA, Cistude Nature

**Actions menées en 2020** : observation visuelle et piégeage sur la Maine, la Donne, à Soubran et la Seugne amont.

## Résultats sur le site Haute vallée de la Seugne :

- 15 points d'observation pour un total de 27 observations
- 29 stations de piégeage (posés pendant 5 jours)
- 0 Cistude d'Europe
- 3 observations de Tortue de Floride
- Quelques remontées d'informations

**Problématique rencontrées** : démarrage tardif de l'inventaire, étiage/assec, forte chaleur, vol de nasse.

**Perspectives** : inventaire de 2021 à 2022 du site HVS (acte 2) avec observation/piégeage/pose de GPS, communication auprès des riverains, sensibilisation, ...





# Synthèse sur l'accompagnement des évaluations des incidences Natura 2000

La structure animatrice **aide** (transmission des formulaires EIN, élaboration de cartographies, ...) et **préconise des mesures** pour ne pas impacter les espèces et habitats d'intérêt communautaire. **AUCUN pouvoir de police**. Les **DDT(M) sont en charge de l'instruction** du dossier.

## Sollicitation de l'animatrice Natura 2000

- 5 sollicitations pour un accompagnement/informations
  - 2 projet de plantation de peupleraies à Jonzac/Clion et Saint-Ciers-Champagne
  - Création d'antenne relais à Saint-Simon-de-Bordes
  - PPG du bassin de la Seugne
  - Réaménagement d'une chaussée et ses accotement et refonte du réseau pluvial à St-Hilaire-du-Bois

## Instruction par les services de l'Etat

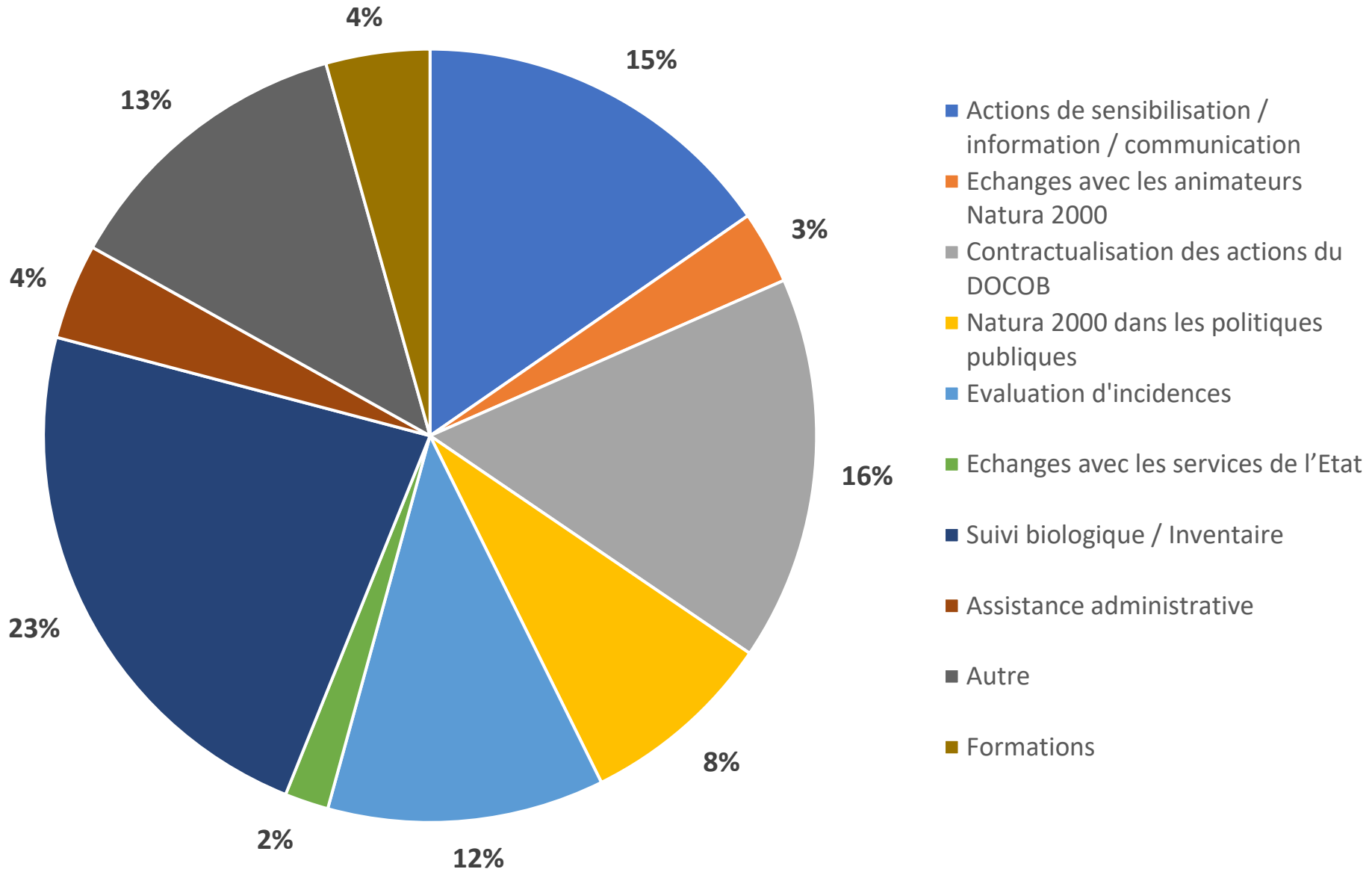
- 0 dossier traité par la DDT16
- 8 dossiers traités par la DDTM17, dont 3 dossiers supplémentaires :
  - Travaux sur le pont de l'Encrevier à St-Ciers-Champagne
  - Coupe de peupliers et reboisements à Jonzac
  - Réhabilitation d'un moulin à St-Grégoire-d'Ardennes

# Synthèse sur l'accompagnement des évaluations des incidences Natura 2000

## Assistance sur 11 autres projets :

- Plantation de boisements à Barbezieux-Saint-Hilaire
- Plan régional forestier
- Aménagement foncier agricole forestier et environnemental à Montmérac et Saint-Maigrin
- Création de cabanes sur pilotis à Clion
- Reconstruction/remplacement d'un ouvrage d'art à Pons, à Lamérac et à St-Genis-de-Saintonge/Plassac
- Révision du PLU de Tesson
- Projet photovoltaïque à Saint-Simon-de-Bordes
- Traversée de cours d'eau par des canalisations viticoles à Pons
- Exploitation de peupleraie à Barbezieux-Saint-Hilaire
  - Enlever les buses du cours d'eau, immédiatement après la fin de l'exploitation de la parcelle
  - Remise en état du lit du cours d'eau sans procéder à un curage (privilégier un retalutage doux des berges)
  - Retrait des rémanents, écorces, bois et autres du lit du cours d'eau ;
  - Effaroucher avant les interventions de coupe sur la haie d'accès à la prairie et sur le bief lors de l'intervention de mise en place de l'accès au chantier afin de laisser le temps nécessaire aux espèces de partir (privilégier un abatage strictement nécessaire – ne pas surdimensionner les accès) ;
  - Préserver le plus possible l'ensemble des arbres et arbustes des berges du cours et du bief et ce quel que soit le type d'intervention d'abatage et/ou d'exploitation ;
  - Veiller à rester vigilant lorsqu'une espèce est présente (insectes, amphibiens, reptiles , mammifères)

# Bilan temporel de l'animation 2020/2021 (18/02/2020 – 17/02/2021)





# Bilan financier de l'animation de 2020 et prévisionnel 2021

	Montant total (euros)	Montant éligible (euros)	Montant de l'aide nationale (euros)	Montant de l'aide du FEADER (euros)	Auto-financement par le SYMBAS (euros)
Enveloppe financement attribuée (convention cadre 2019 – 2022)	120 000	120 000	35 520	60 480	24 000
Demande de paiement pour l'année 2020	42 902,73	42 902,73	12 699,21	21 622,98	8 580,54
Coût prévisionnel 2021	42 903,96	42 903,96	12 699,57	21 623,60	8 580,79

## Principaux postes de dépenses éligibles aux subventions FEADER :

- Rémunération du personnel (salaire + charges patronales)
- Prestations (impression documents de sensibilisation, graphisme, ...)
- Frais de déplacement / formations

# Programme prévisionnel d'actions pour 2021

## Actions de communication / animation

- Rédaction d'une lettre d'information n°3
- Rédaction d'un carnet des habitats et des espèces
- Formation de divers organismes (intervention FDGDON pour la problématique ragondin, agents techniques pour la gestion de la ripisylve)
- Poursuite des réunions sectorielles à destinations des élus et des riverains
- Articles de communication divers (presse, bulletins communaux, ...)
- Sorties nature (grand public / scolaire)

## Assistance technique

- Contractualisation des actions du DOCOB (contrat, chartes, MAEc, mesures non-contractuelles)
- Vieille du territoire
- Assistance aux porteurs de projet

## Suivis/inventaires

- Inventaires Cistude d'Europe, chiroptères, bivalves, mollusques, végétations aquatiques, insectes

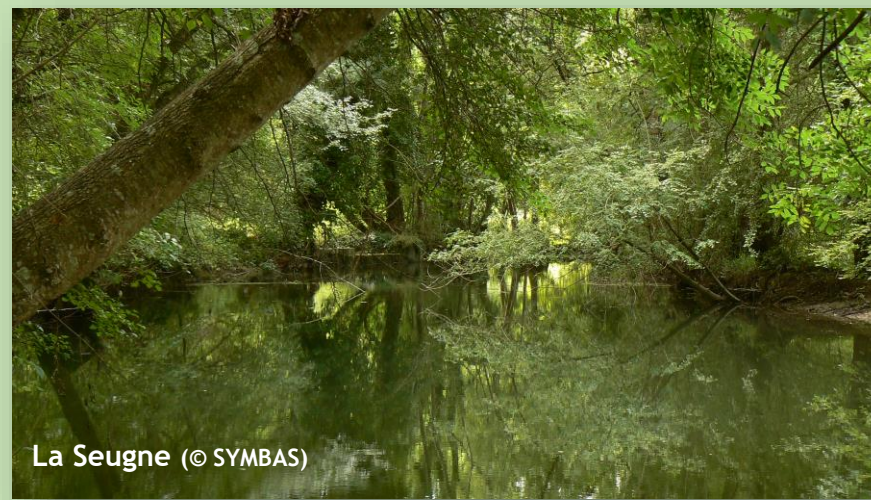
# Contact

Barbara MONNEREAU - animatrice Natura 2000

Tel : 05.16.48.40.01 / 06.45.98.03.26

Mail : [natura2000@symbas.fr](mailto:natura2000@symbas.fr)

Site web : <http://hautevalleeseugne.n2000.fr/>



Le 25/03/2021 à Saint-Germain-de-Lusignan  
Syndicat Mixte du bassin de la Seugne (SYMBAS)

