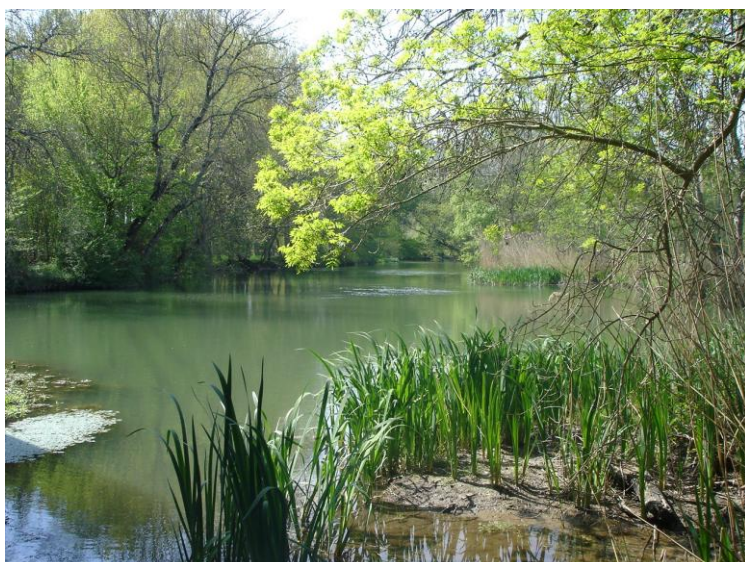


DOCUMENT D'OBJECTIFS NATURA 2000

Site FR5402008

Haute Vallée de la Seugne
en amont de Pons et affluents



Annexes

Septembre 2011



ANNEXES

SOMMAIRE

RELEVES FLORISTIQUES	7
RELEVES ENTOMOLOGIQUES.....	53
FICHES DES ZONES A RISQUEVIS-A-VIS DU RISQUE COLLISION VEHICULES / VISON D'EUROPE.....	59

RELEVES FLORISTIQUES

Nom du site / lieu-dit : Pas Guérin		Relevé N° 1		Photo N° 19 et 20	
Date : 11/05/2010		Auteur : Adeline		Typicité / conserv. :	
Type de végétation : peupleraie avec mégaphorbiaie Habitat : 83.3211 (83.321/37.71 (6430))		Surface : 100 m ² Pente : 0 Exposition :		1 – bon 2 – moyen 3 – mauvais 4 – t. mauvais	
				Dynamique évol. : A : stable B : progressive lente C : régressive lente D : progressive rapide E : régressive rapide	

Abondance / Dominance (AD) :
5 - > 75 % de la surface
4 - 50 à 75 % de la surface
3 - 25 à 50 % de la surface
2 - 5 à 25 % de la surface
1 - 1 à 5 % de la surface
+ - < 1 % de la surface, très peu abondant
R - rare sur le relevé (1 ou 2 pieds)

Typicité	Etat de conserv.	Dynamique évol.
bon	bon	B

	Recouvrement (%)	Hauteur moyenne (m)
Strate arborée	80 %	15 – 20 m
Strate buissonnante	1-2 %	1,50 m
Strate herbacée	100 %	1 m
Strate muscinale		

Str	Espèce	AD	Str	Espèce	AD
A	<i>Populus sp.</i>	5			
B	<i>Fraxinus excelsior</i>	1			
H	<i>Iris pseudacorus</i>	1			
H	<i>Ranunculus repens</i>	3			
H	<i>Calystegia sepium</i>	2			
H	<i>Urtica dioica</i>	1			
H	<i>Poa trivialis</i>	2			
H	<i>Cruciata laevipes</i>	1			
H	<i>Galium palustre</i>	1			
H	<i>Carex sp.</i>	+			
H	<i>Juncus effusus</i>	1			
H	<i>Lychnis flos-cuculi</i>	+			
H	<i>Potentilla reptans</i>	+			
H	<i>Carex sp.</i>	1			
H	Indéterminé 1	3			
H	<i>Rumex crispus</i>	+			
H	<i>Salix caprea</i>	R			

Nom du site / lieu-dit : Pas Guérin		Relevé N° 02		Photo N° 22	
Date : 11/05/2010		Auteur : Adeline		Typicité / conserv. :	
Type de végétation : prairie paturée Habitat : 38.1		Surface : 25 m ² Pente : 5 % Exposition : S-O		1 – bon 2 – moyen 3 – mauvais 4 – t. mauvais	
				Dynamique évol. : A : stable B : progressive lente C : régressive lente D : progressive rapide E : régressive rapide	

Abondance / Dominance (AD) :

5 - > 75 % de la surface
4 - 50 à 75 % de la surface
3 - 25 à 50 % de la surface
2 - 5 à 25 % de la surface
1 - 1 à 5 % de la surface
+ - < 1 % de la surface, très peu abondant
R - rare sur le relevé (1 ou 2 pieds)

Typicité	Etat de conserv.	Dynamique évol.
3	2	A

	Recouvrement (%)	Hauteur moyenne (m)
Strate arborée	0	
Strate buissonnante	0	
Strate herbacée	100 %	1 m
Strate muscinale	0	

Str	Espèce	AD	Str	Espèce	AD
H	<i>Rumex crispus</i>	2	H	<i>Ranunculus acris</i>	1
H	<i>Taraxacum officinale</i>	+	H	<i>Lathyrus pratensis</i>	3
H	<i>Carex hirta</i>	+	H	<i>Trifolium glomeratum</i>	+
H	<i>Galium palustre</i>	+			
H	<i>Bromus mollis</i>	2			
H	<i>Dactylis glomerata</i>	+			
H	<i>Geranium dissectum</i>	+			
H	<i>Ranunculus repens</i>	2			
H	<i>Silene flos-cuculi</i>	+			
H	<i>Poa trivialis</i>	+			
H	<i>Medicago sativa</i>	+			
H	<i>Urtica dioica</i>	1			
H	<i>Lathyrus sativus</i>	1			
H	<i>Carex sp.</i>	1			
H	<i>Glechoma hederacea</i>	R			
H	<i>Trifolium campestre</i>	2			
H	<i>Ajuga reptans</i>	1			
H	<i>Chardons</i>	+			
H	<i>Cardamine pratensis</i>	+			
H	<i>Convolvulus arvensis</i>	1			
H	<i>Lolium perenne</i>	+			

Nom du site / lieu-dit : Pas Guérin		Relevé N° 03		Photo N° 23 / 24	
Date : 11/05/2010		Auteur : Adeline		Typicité / conserv. :	
Type de végétation : Forêt de feuillus. Chênaie- charmaie Habitat : 41.2		Surface : 300 m ² Pente : 10 % Exposition : N-E		1 – bon 2 – moyen 3 – mauvais 4 – t. mauvais	
				Dynamique évol. : A : stable B : progressive lente C : régressive lente D : progressive rapide E : régressive rapide	

Abondance / Dominance (AD) :

5 - > 75 % de la surface
4 – 50 à 75 % de la surface
3 – 25 à 50 % de la surface
2 – 5 à 25 % de la surface
1 – 1 à 5 % de la surface
+ – < 1 % de la surface, très peu abondant
R – rare sur le relevé (1 ou 2 pieds)

Typicité	Etat de conserv.	Dynamique évol.
2	2	A

	Recouvrement	Hauteur moyenne
Strate arborée	90-100 %	20 m
Strate buissonnante	20 %	2 m
Strate herbacée	50 %	20 cm
Strate muscinale	25 %	

Str	Espèce	AD	Str	Espèce	AD
A	<i>Carpinus betulus</i>	3	H	<i>Viburnum opulus</i>	+
A	<i>Quercus robur</i>	2			
A	<i>Castanea sativa</i>	2			
A	<i>Populus tremula</i>	1			
A	<i>Prunus avium</i>	1			
B	<i>Ruscus aculeatus</i>	2			
B	<i>Lonicera periclymenum</i>	4			
B	<i>Corylus avellana</i>	2			
B	<i>Crataegus monogyna</i>	1			
B	<i>Rubus fruticosus</i>	2			
B	<i>Castanea sativa</i>	1			
B	<i>Fraxinus excelsior</i>	+			
H	<i>Hedera helix</i>	4			
H	<i>Rubia peregrina</i>	+			
H	<i>Lathraea clandestina</i>	1			
H	<i>Gymnocarpium robertianum</i>	R			
H	<i>Arum maculatum</i>	R			
H	<i>Euonymus europaeus</i>	R			
H	<i>Galium aparine</i>	+			
H	<i>Tamus communis</i>	+			
H	<i>Symphytum officinalis</i>	1			

Nom du site / lieu-dit : Boniteau		Relevé N° 04		Photo N° 25	
Date : 11/05/2010		Auteur : Adeline		Typicité / conserv. :	
Type de végétation : Pature mésophile Habitat : 38.1		Surface : 25 m ² Pente : 0 Exposition :		1 – bon 2 – moyen 3 – mauvais 4 – t. mauvais	
				Dynamique évol. : A : stable B : progressive lente C : régressive lente D : progressive rapide E : régressive rapide	

Abondance / Dominance (AD) :
5 - > 75 % de la surface
4 - 50 à 75 % de la surface
3 - 25 à 50 % de la surface
2 - 5 à 25 % de la surface
1 - 1 à 5 % de la surface
+ - < 1 % de la surface, très peu abondant
R - rare sur le relevé (1 ou 2 pieds)

Typicité	Etat de conserv.	Dynamique évol.
2	2	A

	Recouvrement	Hauteur moyenne
Strate arborée	0	
Strate buissonnante	0	
Strate herbacée	100 %	1,50 m
Strate muscinale	0	

Str	Espèce	AD	Str	Espèce	AD
H	<i>Ranunculus acris</i>	2			
H	<i>Alopecurus bulbosus</i>	1			
H	<i>Lolium perenne</i>	2			
H	<i>Poa trivialis</i>	1			
H	<i>Festuca arundinacea</i>	3			
H	<i>Ranunculus repens</i>	1			
H	<i>Bellis perennis</i>	+			
H	<i>Taraxacum officinale</i>	R			
H	<i>Trifolium repens</i>	4			
H	<i>Carex hirta</i>	+			
H	<i>Rumex crispus</i>	+			

Nom du site / lieu-dit : Boniteau		Relevé N° 05		Photo N°	
Date : 11/05/2010		Auteur : Adeline		Typicité / conserv. :	
Type de végétation : Forêt de feuillus. Chênaie-charmaie Habitat : 41.2		Surface : 300 m ² Pente : 0 Exposition :		1 – bon 2 – moyen 3 – mauvais 4 – t. mauvais	
				Dynamique évol. : A : stable B : progressive lente C : régressive lente D : progressive rapide E : régressive rapide	

Abondance / Dominance (AD) :

5 – > 75 % de la surface
4 – 50 à 75 % de la surface
3 – 25 à 50 % de la surface
2 – 5 à 25 % de la surface
1 – 1 à 5 % de la surface
+ – < 1 % de la surface, très peu abondant
R – rare sur le relevé (1 ou 2 pieds)

Typicité	Etat de conserv.	Dynamique évol.
2	1	A

	Recouvrement	Hauteur moyenne
Strate arborée	90 %	20 m
Strate buissonnante	25 – 50 %	2 m
Strate herbacée	50 %	50 cm
Strate muscinale	25 %	

Str	Espèce	AD	Str	Espèce	AD
A	<i>Quercus robur</i>	3	H	<i>Carex flacca</i>	1
A	<i>Fraxinus excelsior</i>	4	H	<i>Euonymus europaeus</i>	+
A	<i>Corylus avellana</i>	1	H	<i>Viburnum opulus</i>	R
A	<i>Pinus maritimus</i>	1			
A	<i>Robinia pseudoacacia</i>	2			
A	<i>Ulmus minor</i>	1			
B	<i>Crataegus monogyna</i>	3			
B	<i>Rubus fruticosus</i>	1			
B	<i>Lonicera periclymenum</i>	2			
B	<i>Quercus robur</i>	+			
B	<i>Prunus avium</i>	R			
B	<i>Ligustrum vulgare</i>	2			
B	<i>Viburnum lantana</i>	R			
H	<i>Iris foetidissima</i>	1			
H	<i>Rubia peregriana</i>	+			
H	<i>Hedera helix</i>	3			
H	<i>Brachypodium sylvaticum</i>	1			
H	<i>Tamus communis</i>	1			
H	<i>Arum maculatum</i>	R			
H	<i>Pulmonaria longifolia</i>	R			
H	<i>Cornus sanguinea</i>	R			

Nom du site / lieu-dit : Pas Guérin		Relevé N° 06		Photo N°	
Date : 12/05/2010		Auteur : Adeline		Typicité / conserv. :	
Type de végétation : Cariçaies à Carex riparia Habitat : 53.213		Surface : 100 m ² Pente : 0 Exposition :		1 – bon 2 – moyen 3 – mauvais 4 – t. mauvais	
				Dynamique évol. : A : stable B : progressive lente C : régressive lente D : progressive rapide E : régressive rapide	

Abondance / Dominance (AD) :
5 – > 75 % de la surface
4 – 50 à 75 % de la surface
3 – 25 à 50 % de la surface
2 – 5 à 25 % de la surface
1 – 1 à 5 % de la surface
+ – < 1 % de la surface, très peu abondant
R – rare sur le relevé (1 ou 2 pieds)

Typicité	Etat de conserv.	Dynamique évol.
2	3	D

	Recouvrement	Hauteur moyenne
Strate arborée	1 %	20 m
Strate buissonnante	0	
Strate herbacée	100 %	1 m
Strate muscinale	0	

Str	Espèce	AD	Str	Espèce	AD
A	<i>Salix cinerea</i>	1			
H	<i>Iris pseudacorus</i>	1			
H	<i>Lychnis flos-cuculi</i>	R			
H	<i>Carex riparia</i>	4			
H	<i>Ranunculus repens</i>	2			
H	<i>Convolvulus sepium</i>	+			
H	<i>Juncus effusus</i>	+			
H	<i>Espèce envahissante</i>	3			

Observations :

Une moitié de la parcelle est dominée par le *Carex riparia* et l'autre moitié est dominée par l'espèce envahissante.

Nom du site / lieu-dit : La Belle Etoile		Relevé N° 07	Photo N° 37
Date : 12/05/2010		Auteur : Adeline	
Type de végétation : Pelouse calcaire Habitat : 34.32	Surface : 25 m ² Pente : 10 % Exposition : Sud	Typicité / conserv. : 1 – bon 2 – moyen 3 – mauvais 4 – t. mauvais	Dynamique évol. : A : stable B : progressive lente C : régressive lente D : progressive rapide E : régressive rapide

Abondance / Dominance (AD) :
5 – > 75 % de la surface
4 – 50 à 75 % de la surface
3 – 25 à 50 % de la surface
2 – 5 à 25 % de la surface
1 – 1 à 5 % de la surface
+ – < 1 % de la surface, très peu abondant
R – rare sur le relevé (1 ou 2 pieds)

Typicité	Etat de conserv.	Dynamique évol.
2	2	B

	Recouvrement	Hauteur moyenne
Strate arborée	0	
Strate buissonnante	0	
Strate herbacée	90 %	20 cm
Strate muscinale	40 %	

Str	Espèce	AD	Str	Espèce	AD
H	<i>Quercus robur</i>	1	H	<i>Galium mollugo</i>	1
H	<i>Ranunculus bulbosus</i>	+	H	<i>Dactylis glomerata</i>	+
H	<i>Rosa canina</i>	2	H	<i>Brachypodium pinnatum</i>	2
H	<i>Ligustrum vulgare</i>	+	H	<i>Hypericum perforatum</i>	+
H	<i>Plantago lanceolata</i>	+	H	<i>Rubia peregrina</i>	+
H	<i>Taraxacum officinale</i>	+	H	<i>Fraxinus excelsior</i>	+
H	<i>Hippocrepis comosa</i>	4			
H	<i>Potentilla reptans</i>	2			
H	<i>Carpinus betulus</i>	+			
H	<i>Crataegus monogyna</i>	+			
H	<i>Clematis vitalba</i>	1			
H	<i>Carex flacca</i>	2			
H	<i>Poa pratensis</i>	+			
H	<i>Festuca arundinacea</i>	+			
H	<i>Arum maculatum</i>	+			
H	<i>Acer campestre</i>	+			
H	<i>Rubus fruticosus</i>	+			
H	<i>Viburnum lantana</i>	+			
H	<i>Cornus sanguinea</i>	+			
H	<i>Tragopogon pratensis</i>	+			
H	<i>Polygala vulgaris</i>	1			

Observations :

Régénération de ligneux et d'arbustes. Bonne couverture d'espèces typiques mais peu diversifiée.

Nom du site / lieu-dit : La Gironnerie		Relevé N° 08	Photo N°
Date : 12/05/2010		Auteur : Adeline	
Type de végétation : Boisement alluvial. Aulnaie- frênaie Habitat : 91E0 44.3	Surface : 60 m ² Pente : Exposition :	Typicité / conserv. : 1 – bon 2 – moyen 3 – mauvais 4 – t. mauvais	Dynamique évol. : A : stable B : progressive lente C : régressive lente D : progressive rapide E : régressive rapide

Abondance / Dominance (AD) :

5 – > 75 % de la surface
4 – 50 à 75 % de la surface
3 – 25 à 50 % de la surface
2 – 5 à 25 % de la surface
1 – 1 à 5 % de la surface
+ – < 1 % de la surface, très peu abondant
R – rare sur le relevé (1 ou 2 pieds)

Typicité	Etat de conserv.	Dynamique évol.
2	1	A

	Recouvrement	Hauteur moyenne
Strate arborée	95 %	15 m
Strate buissonnante	80 %	3 m
Strate herbacée	50 %	20 cm
Strate muscinale	20 %	

Str	Espèce	AD	Str	Espèce	AD
A	<i>Alnus glutinosa</i>	4			
A	<i>Sambucus nigra</i>	2			
A	<i>Fraxinus excelsior</i>	4			
B	<i>Cornus mas</i>	2			
B	<i>Rubus fruticosus</i>	1			
B	<i>Crataegus monogyna</i>	1			
H	<i>Hedera helix</i>	3			
H	<i>Galium aparine</i>	3			
H	<i>Urtica dioica</i>	1			
H	<i>Ranunculus ficaria</i>	2			
H	<i>Arum maculatum</i>	1			
H	<i>Geranium robertianum</i>	R			
H	<i>Rumex crispus</i>	R			
H	<i>Bromus sterilis</i>	R			

Nom du site / lieu-dit : La Gironnerie		Relevé N° 09		Photo N°	
Date : 12/05/2010		Auteur : Adeline		Typicité / conserv. :	
Type de végétation : Prairie humide Habitat : 37.2		Surface : 25 m ² Pente : Exposition :		1 – bon 2 – moyen 3 – mauvais 4 – t. mauvais	
				Dynamique évol. : A : stable B : progressive lente C : régressive lente D : progressive rapide E : régressive rapide	

Abondance / Dominance (AD) :

5 – > 75 % de la surface
4 – 50 à 75 % de la surface
3 – 25 à 50 % de la surface
2 – 5 à 25 % de la surface
1 – 1 à 5 % de la surface
+ – < 1 % de la surface, très peu abondant
R – rare sur le relevé (1 ou 2 pieds)

Typicité	Etat de conserv.	Dynamique évol.
3	2	B

	Recouvrement	Hauteur moyenne
Strate arborée	0	
Strate buissonnante	0	
Strate herbacée	100 %	50 cm – 1 m
Strate muscinale	0	

Str	Espèce	AD	Str	Espèce	AD
H	<i>Rumex crispus</i>	+			
H	<i>Festuca arundinacea</i>	3			
H	<i>Ajuga reptans</i>	+			
H	<i>Ranunculus repens</i>	1			
H	<i>Poa trivialis</i>	1			
H	<i>Fraxinus excelsior</i>	+			
H	<i>Quercus robur</i>	+			
H	<i>Equisetum arvense</i>	1			
H	<i>Trifolium repens</i>	1			
H	<i>Carex hirta</i>	1			
H	<i>Juncus conglomeratus</i>	+			
H	<i>Mentha spp.</i>	+			
H	<i>Urtica dioica</i>	1			
H	<i>Cerastium pumilum</i>	+			
H	<i>Veronica chamaedrys</i>	+			
H	<i>Potentilla reptans</i>	1			
H	<i>Galium aparine</i>	+			
H	<i>Holcus lanatus</i>	+			
H	<i>Dactylis glomerata</i>	+			
H	<i>Vicia sepium</i>	1			

Nom du site / lieu-dit : La Gironnerie		Relevé N° 10	Photo N°
Date : 12/05/2010		Auteur : Adeline	
Type de végétation : Forêt de feuillus. Chênaie-charmaie Habitat : 41.2	Surface : 300 m ² Pente : Exposition :	Typicité / conserv. : 1 – bon 2 – moyen 3 – mauvais 4 – t. mauvais	Dynamique évol. : A : stable B : progressive lente C : régressive lente D : progressive rapide E : régressive rapide

Abondance / Dominance (AD) : 5 – > 75 % de la surface 4 – 50 à 75 % de la surface 3 – 25 à 50 % de la surface 2 – 5 à 25 % de la surface 1 – 1 à 5 % de la surface + – < 1 % de la surface, très peu abondant R – rare sur le relevé (1 ou 2 pieds)

Typicité	Etat de conserv.	Dynamique évol.
3	2	A

	Recouvrement	Hauteur moyenne
Strate arborée	100 %	15 m
Strate buissonnante	50 %	2 m
Strate herbacée	70 %	50 cm
Strate muscinale	5 %	

Str	Espèce	AD	Str	Espèce	AD
A	<i>Acer campestre</i>	4			
A	<i>Corylus avellana</i>	2			
A	<i>Fraxinus excelsior</i>	3			
B	<i>Cornus sanguinea</i>	1			
B	<i>Ligustrum vulgare</i>	3			
B	<i>Fraxinus excelsior</i>	1			
B	<i>Crataegus monogyna</i>	1			
B	<i>Euonymus europaeus</i>	+			
B	<i>Rubus fruticosus</i>	+			
B	<i>Carpinus betulus</i>	+			
H	<i>Hedera helix</i>	4			
H	<i>Arum maculatum</i>	1			
H	<i>Galium aparine</i>	+			
H	<i>Poa trivialis</i>	+			
H	<i>Orchis mascula</i>	R			
H	<i>Ruscus aculeatus</i>	+			
H	<i>Symphytum officinale</i>	R			
H	<i>Asplenium scolopendrium</i>	+			
H	<i>Iris foetidissima</i>	+			
H	<i>Ornithogalum pyrenaicum</i>	1			
H	<i>Anthriscus sylvestris</i>	+			

Nom du site / lieu-dit : Moulin des Millons		Relevé N° 11	Photo N°
Date : 12/05/2010		Auteur : Adeline	
Type de végétation : Prairie mésophile pâturée Habitat : 38.1	Surface : 25 m ² Pente : 10 % Exposition : N-E	Typicité / conserv. : 1 – bon 2 – moyen 3 – mauvais 4 – t. mauvais	Dynamique évol. : A : stable B : progressive lente C : régressive lente D : progressive rapide E : régressive rapide

Abondance / Dominance (AD) :

5 – > 75 % de la surface
4 – 50 à 75 % de la surface
3 – 25 à 50 % de la surface
2 – 5 à 25 % de la surface
1 – 1 à 5 % de la surface
+ – < 1 % de la surface, très peu abondant
R – rare sur le relevé (1 ou 2 pieds)

Typicité	Etat de conserv.	Dynamique évol.
2	2	A

	Recouvrement	Hauteur moyenne
Strate arborée	0	
Strate buissonnante	0	
Strate herbacée	100 %	50 cm
Strate muscinale	5 %	

Str	Espèce	AD	Str	Espèce	AD
H	<i>Ranunculus bulbosus</i>	1	H	<i>Senecio jacobaea</i>	+
H	<i>Festuca arundinacea</i>	3	H	<i>Crepis spp.</i>	+
H	<i>Dactylis glomerata</i>	3	H	<i>Carex flacca</i>	R
H	<i>Poa pratensis</i>	2			
H	<i>Anthoxanthum odoratum</i>	1			
H	<i>Holcus lanatus</i>	1			
H	<i>Bromus mollis</i>	2			
H	<i>Trifolium pratense</i>	2			
H	<i>Vicia sativa</i>	+			
H	<i>Bellis perennis</i>	+			
H	<i>Plantago lanceolata</i>	+			
H	<i>Medicago lupulina</i>	+			
H	<i>Lathyrus pratensis</i>	1			
H	<i>Galium mollugo</i>	+			
H	<i>Cerastium pumilum</i>	+			
H	<i>Myosotis discolor</i>	+			
H	<i>Rumex acetosella</i>	R			
H	<i>Linum angustifolium</i>	+			
H	<i>Geranium dissectum</i>	+			
H	<i>Ranunculus acris</i>	1			
H	<i>Cynosurus cristatus</i>	+			

Nom du site / lieu-dit : Moulin des Millons		Relevé N° 12	Photo N°
Date : 12/05/2010		Auteur : Adeline	
Type de végétation : Frênaie humide Habitat : 41.3	Surface : 100 m ² Pente : 0 Exposition :	Typicité / conserv. : 1 – bon 2 – moyen 3 – mauvais 4 – t. mauvais	Dynamique évol. : A : stable B : progressive lente C : régressive lente D : progressive rapide E : régressive rapide

Abondance / Dominance (AD) :

5 – > 75 % de la surface
4 – 50 à 75 % de la surface
3 – 25 à 50 % de la surface
2 – 5 à 25 % de la surface
1 – 1 à 5 % de la surface
+ – < 1 % de la surface, très peu abondant
R – rare sur le relevé (1 ou 2 pieds)

Typicité	Etat de conserv.	Dynamique évol.

	Recouvrement	Hauteur moyenne
Strate arborée	95 %	10 m
Strate buissonnante	5 %	3 m
Strate herbacée	100 %	1 m
Strate muscinale	5 %	

Str	Espèce	AD	Str	Espèce	AD
A	<i>Fraxinus excelsior</i>	5	H	<i>Cardamine pratensis</i>	R
B	<i>Fraxinus excelsior</i>	1	H	<i>Ranunculus repens</i>	2
B	<i>Cornus sanguinea</i>	+	H	<i>Ranunculus ficaria</i>	1
B	<i>Crataegus monogyna</i>	+	H	<i>Euonymus europaeus</i>	+
B	<i>Humulus lupulus</i>	+			
H	<i>Urtica dioica</i>	2			
H	<i>Rosa arvensis</i>	+			
H	<i>Hedera helix</i>	3			
H	<i>Geranium robertianum</i>	+			
H	<i>Rumex crispus</i>	+			
H	<i>Arum maculatum</i>	+			
H	<i>Galium aparine</i>	1			
H	<i>Galium mollugo</i>	+			
H	<i>Fritillaria meleagris</i>	+			
H	<i>Juncus effusus</i>	+			
H	<i>Poa trivialis</i>	3			
H	<i>Ranunculus acris</i>	2			
H	<i>Carex flacca</i>	1			
H	<i>Bromus sterilis</i>	1			
H	<i>Ajuga reptans</i>	1			
H	<i>Corylus avellana</i>	+			

Nom du site / lieu-dit : La Maisonnette		Relevé N° 13	Photo N° 01/02 bis
Date : 26/05/2010		Auteur : Adeline	
Type de végétation : pelouses mésobromion alluviale et humide Habitats : 34.324	Surface : 25 m ² Pente : 10 % Exposition : S-O	Typicité / conserv. : 1 – bon 2 – moyen 3 – mauvais 4 – t. mauvais	Dynamique évol. : A : stable B : progressive lente C : régressive lente D : progressive rapide E : régressive rapide

Abondance / Dominance (AD) : 5 – > 75 % de la surface 4 – 50 à 75 % de la surface 3 – 25 à 50 % de la surface 2 – 5 à 25 % de la surface 1 – 1 à 5 % de la surface + – < 1 % de la surface, très peu abondant R – rare sur le relevé (1 ou 2 pieds)

Typicité	Etat de conserv.	Dynamique évol.
2	2	A

	Recouvrement	Hauteur moyenne
Strate arborée	0	
Strate buissonnante	0	
Strate herbacée	100 %	
Strate muscinale	0	

Str	Espèce	AD	Str	Espèce	AD
H	<i>Dactylis glomerata</i>	1			
H	<i>Galium mollugo</i>	2			
H	<i>Brachypodium pinnatum</i>	4			
H	<i>Trifolium pratense</i>	+			
H	<i>Leucanthemum vulgare</i>	1			
H	<i>Tragopogon dubius</i>	+			
H	<i>Senecio jacobaea</i>	1			
H	<i>Anacamptis pyramidalis</i>	+			
H	<i>Medicago lupulina</i>	+			
H	<i>Salvia pratensis</i>	1			
H	<i>Carex flacca</i>	1			
H	<i>Bromus erectus</i>	2			
H	<i>Lathyrus pratensis</i>	+			
H	<i>Ranunculus bulbosus</i>	+			
H	<i>Lotus corniculatus</i>	2			
H	<i>Sanguisorba officinalis</i>	+			
H	<i>Festuca arundinacea</i>	1			
H	<i>Muscari comosum</i>	1			
H	<i>Anthyllis vulneraria</i>	+			
H	<i>Centaurea pratensis</i>	+			

Nom du site / lieu-dit : Bois Rhé		Relevé N° 14	Photo N° 03 bis
Date : 26/05/2010		Auteur : Adeline	
Type de végétation : prairie mésophile Habitats : 38.1	Surface : 25 m ² Pente : 10 % Exposition : Ouest	Typicité / conserv. : 1 – bon 2 – moyen 3 – mauvais 4 – t. mauvais	Dynamique évol. : A : stable B : progressive lente C : régressive lente D : progressive rapide E : régressive rapide

Abondance / Dominance (AD) :

5 – > 75 % de la surface
4 – 50 à 75 % de la surface
3 – 25 à 50 % de la surface
2 – 5 à 25 % de la surface
1 – 1 à 5 % de la surface
+ – < 1 % de la surface, très peu abondant
R – rare sur le relevé (1 ou 2 pieds)

Typicité	Etat de conserv.	Dynamique évol.

	Recouvrement	Hauteur moyenne
Strate arborée	0	
Strate buissonnante	0	
Strate herbacée	100 %	
Strate muscinale	0	

Str	Espèce	AD	Str	Espèce	AD
H	<i>Vicia sativa</i>	+			
H	<i>Cynosorus cristatus</i>	+			
H	<i>Lolium perenne</i>	3			
H	<i>Poa trivialis</i>	4			
H	<i>Bromus mollis</i>	+			
H	<i>Convolvulus arvensis</i>	+			
H	<i>Ranunculus acris</i>	1			
H	<i>Festuca arundinacea</i>	1			
H	<i>Bellis perennis</i>	1			
H	<i>Trifolium pratense</i>	2			
H	<i>Holcus lanatus</i>	+			
H	<i>Medicago hispida</i>	+			
H	<i>Crepis taraxacifolia</i>	1			
H	<i>Geranium dissectum</i>	+			

Nom du site / lieu-dit : Simonet		Relevé N° 15	Photo N° 04 bis
Date : 26/05/2010		Auteur : Adeline	
Type de végétation : prairie mésophile Habitats : 38.2	Surface : 25 m ² Pente : 10 % Exposition : N-E	Typicité / conserv. : 1 – bon 2 – moyen 3 – mauvais 4 – t. mauvais	Dynamique évol. : A : stable B : progressive lente C : régressive lente D : progressive rapide E : régressive rapide

Abondance / Dominance (AD) :

5 – > 75 % de la surface
4 – 50 à 75 % de la surface
3 – 25 à 50 % de la surface
2 – 5 à 25 % de la surface
1 – 1 à 5 % de la surface
+ – < 1 % de la surface, très peu abondant
R – rare sur le relevé (1 ou 2 pieds)

Typicité	Etat de conserv.	Dynamique évol.

	Recouvrement	Hauteur moyenne
Strate arborée	0	
Strate buissonnante	0	
Strate herbacée	100 %	75 cm
Strate muscinale	0	

Str	Espèce	AD	Str	Espèce	AD
H	<i>Festuca arundinacea</i>	+			
H	<i>Dactylis glomerata</i>	1			
H	<i>Ranunculus acris</i>	4			
H	<i>Holcus lanathus</i>	3			
H	<i>Trifolium pratense</i>	1			
H	<i>Cynosorus cristatus</i>	3			
H	<i>Anthoxanthum odoratum</i>	+			
H	<i>Myosotis discolor</i>	+			
H	<i>Lathyrus pratensis</i>	+			
H	<i>Vicia hirsuta</i>	+			
H	<i>Daucus carota</i>	+			
H	<i>Convolvulus arvensis</i>	+			
H	<i>Leucanthemum vulgare</i>	+			

Nom du site / lieu-dit : La Maissonnette		Relevé N° 16	Photo N°
Date : 26/05/2010		Auteur : Adeline	
Type de végétation : Aulnaie-frênaie Habitats : 44.3 91E0	Surface : 300 m ² Pente : 0-5 % Exposition :	Typicité / conserv. : 1 – bon 2 – moyen 3 – mauvais 4 – t. mauvais	Dynamique évol. : A : stable B : progressive lente C : régressive lente D : progressive rapide E : régressive rapide

Abondance / Dominance (AD) :

5 – > 75 % de la surface
4 – 50 à 75 % de la surface
3 – 25 à 50 % de la surface
2 – 5 à 25 % de la surface
1 – 1 à 5 % de la surface
+ – < 1 % de la surface, très peu abondant
R – rare sur le relevé (1 ou 2 pieds)

Typicité	Etat de conserv.	Dynamique évol.
2	2	C

	Recouvrement	Hauteur moyenne
Strate arborée	80 %	20 m
Strate buissonnante	75 %	3 m
Strate herbacée	75 %	50 cm
Strate muscinale	10 %	

Str	Espèce	AD	Str	Espèce	AD
A	<i>Ulmus sp.</i>	1	H	<i>Rubia peregrina</i>	+
A	<i>Fraxinus excelsior</i>	4	H	<i>Cruciata laevipes</i>	1
A	<i>Alnus glutinosa</i>	3	H	<i>Ranunculus ficaria</i>	+
A	<i>Acer campestre</i>	1	H	<i>Listera ovata</i>	R
A	<i>Prunus avium</i>	1	H	<i>Galium aparine</i>	1
B	<i>Crataegus monogyna</i>	3	H	<i>Poa trivialis</i>	1
B	<i>Sambucus nigra</i>	2	H	<i>Ajuga reptans</i>	R
B	<i>Rubus fruticosus</i>	3	H	<i>Fritillaria meleagris</i>	+
B	<i>Fraxinus excelsior</i>	+	H	<i>Equisetum sp.</i>	+
B	<i>Acer campestre</i>	+	H	<i>Filipendula ulmaria</i>	+
B	<i>Ligustrum vulgare</i>	+	H	<i>Urtica dioica</i>	1
B	<i>Clematis vitalba</i>	+	H	<i>Iris pseudacorus</i>	+
B	<i>Cornus sp.</i>	+	H	<i>Rumex conglomeratus</i>	1
H	<i>Hedera helix</i>	1	H	<i>Veronica chamaedrys</i>	+
H	<i>Geranium robertianum</i>	+	H	<i>Anthriscus sylvestris</i>	2
H	<i>Geum urbanum</i>	+	H	<i>Carex remota</i>	1
H	<i>Ranunculus acris</i>	1	H	<i>Carex divulsa</i>	+
H	<i>Viola sp.</i>	+	H	<i>Alliaria petiolata</i>	R
H	<i>Brachypodium sylvaticum</i>	1			
H	<i>Tamus communis</i>	+			
H	<i>Arum maculatum</i>	1			

Observation :

Carex cuprina et C. pendula sur les bords du ruisseau.

Parcelle en partie pâturée et en partie envahie par les ronces.

Nom du site / lieu-dit :		Relevé N° 17	Photo N° 09/10/11 bis
Date : 26/05/2010		Auteur : Adeline	
Type de végétation : mégaphorbiaie + prairie humide	Surface : 25 m ² Pente : 0 Exposition :	Typicité / conserv. : 1 – bon 2 – moyen 3 – mauvais 4 – t. mauvais	Dynamique évol. : A : stable B : progressive lente C : régressive lente D : progressive rapide E : régressive rapide
Habitats : 37.1 (6430) + 37.2			

Abondance / Dominance (AD) :

5 – > 75 % de la surface
4 – 50 à 75 % de la surface
3 – 25 à 50 % de la surface
2 – 5 à 25 % de la surface
1 – 1 à 5 % de la surface
+ – < 1 % de la surface, très peu abondant
R – rare sur le relevé (1 ou 2 pieds)

Typicité	Etat de conserv.	Dynamique évol.
2	2	B

	Recouvrement	Hauteur moyenne
Strate arborée	0	
Strate buissonnante	0	
Strate herbacée	100 %	1 m
Strate muscinale	0	

Str	Espèce	AD	Str	Espèce	AD
H	<i>Ranunculus repens</i>	1	H	<i>Carex hirta</i>	1
H	<i>Cirsium arvense</i>	+			
H	<i>Convolvulus arvensis</i>	1			
H	<i>Poa trivialis</i>	3			
H	<i>Galium mollugo</i>	1			
H	<i>Filipendula ulmaria</i>	3			
H	<i>Festuca arundinacea</i>	3			
H	<i>Galium aparine</i>	1			
H	<i>Arrhenatherum elatius</i>	2			
H	<i>Iris pseudacorus</i>	2			
H	<i>Lathyrus pratensis</i>	2			
H	<i>Rumex acetosa</i>	1			
H	<i>Epilobium tetragonum</i>	R			
H	<i>Epilobium hirsutum</i>	2			
H	<i>Cruciata laevipes</i>	1			
H	<i>Heracleum sp.</i>	1			
H	<i>Valeriana repens</i>	2			
H	<i>Urtica dioica</i>	1			
H	<i>Dactylis glomerata</i>	+			
H	<i>Bromus mollis</i>	+			
H	<i>Fritillaria meleagris</i>	R			

Nom du site / lieu-dit :		Relevé N° 18	Photo N°
Date : 27/05/2010		Auteur : Adeline	
Type de végétation : peupleraie + mégaphorbiaie Habitats : 83.3211 (83.321 + 37.71)	Surface : 25 m ² Pente : 0 Exposition :	Typicité / conserv. : 1 – bon 2 – moyen 3 – mauvais 4 – t. mauvais	Dynamique évol. : A : stable B : progressive lente C : régressive lente D : progressive rapide E : régressive rapide

Abondance / Dominance (AD) : 5 – > 75 % de la surface 4 – 50 à 75 % de la surface 3 – 25 à 50 % de la surface 2 – 5 à 25 % de la surface 1 – 1 à 5 % de la surface + – < 1 % de la surface, très peu abondant R – rare sur le relevé (1 ou 2 pieds)

Typicité	Etat de conserv.	Dynamique évol.
3	2	D

	Recouvrement	Hauteur moyenne
Strate arborée	90 %	20 m
Strate buissonnante	10 %	2 m
Strate herbacée	100 %	50 cm
Strate muscinale	0	

Str	Espèce	AD	Str	Espèce	AD
A	<i>Populus alba</i>	5	H	<i>Cruciata laevipes</i>	+
B	<i>Fraxinus excelsior</i>	1	H	<i>Bromus sterilis</i>	+
B	<i>Corylus avellana</i>	1			
B	<i>Quercus robur</i>	+			
B	<i>Acer campestre</i>	+			
B	<i>Cornus sanguinea</i>	1			
B	<i>Sambucus nigra</i>	+			
B	<i>Prunus spinosa</i>	+			
H	<i>Urtica dioica</i>	4			
H	<i>Galium aparine</i>	3			
H	<i>Allium sativum</i>	2			
H	<i>Anthriscus sylvestris</i>	+			
H	<i>Festuca heterophylla</i>	+			
H	<i>Hedera helix</i>	2			
H	<i>Poa trivialis</i>	+			
H	<i>Geum urbanum</i>	+			
H	<i>Dactylis glomerata</i>	+			
H	<i>Ranunculus acris</i>	+			
H	<i>Ranunculus repens</i>	+			
H	<i>Heracleum</i>	+			
H	<i>Rumex acetosa</i>	+			

Observations :

présence de *Callistegia sepium* et de *Valeriana repens* dans la 2ème peupleraie.

Nom du site / lieu-dit :		Relevé N° 19	Photo N°
Date : 27/05/2010		Auteur : Adeline	
Type de végétation :	Surface : 300 m ²	Typicité / conserv. :	Dynamique évol. :
Chênaie-charmaie	Pente : 0-5 %	1 – bon	A : stable
Habitats : 41.2	Exposition :	2 – moyen	B : progressive lente
		3 – mauvais	C : régressive lente
		4 – t. mauvais	D : progressive rapide
			E : régressive rapide

Abondance / Dominance (AD) :

5 – > 75 % de la surface
4 – 50 à 75 % de la surface
3 – 25 à 50 % de la surface
2 – 5 à 25 % de la surface
1 – 1 à 5 % de la surface
+ – < 1 % de la surface, très peu abondant
R – rare sur le relevé (1 ou 2 pieds)

Typicité	Etat de conserv.	Dynamique évol.
1	1	A/B

	Recouvrement	Hauteur moyenne
Strate arborée	100 %	15 m
Strate buissonnante	90 %	4 m
Strate herbacée	75 %	50 cm
Strate muscinale	5 %	

Str	Espèce	AD	Str	Espèce	AD
A	<i>Quercus robur</i>	3	H	<i>Arum maculatum</i>	+
A	<i>Fraxinus excelsior</i>	3	H	<i>Clematis vitalba</i>	+
A	<i>Prunus avium</i>	2	H	<i>Orchidée</i>	R
B	<i>Corylus avellana</i>	5			
B	<i>Crataegus monogyna</i>	1			
B	<i>Cornus sp.</i>	1			
B	<i>Viburnum lantana</i>	1			
B	<i>Viburnum opulus</i>	2			
B	<i>Fraxinus excelsior</i>	2			
B	<i>Ligustrum vulgare</i>	1			
H	<i>Listera ovata</i>	2			
H	<i>Euphorbia amygdaloides</i>	1			
H	<i>Hedera helix</i>	4			
H	<i>Quercus robur</i>	+			
H	<i>Rubia peregrina</i>	+			
H	<i>Pteridium aquilinum</i>	+			
H	<i>Carex flacca</i>	+			
H	<i>Tamus communis</i>	1			
H	<i>Polygonatum multiflorum</i>	+			
H	<i>Euonymus europaeus</i>	+			
H	<i>Symphytum tuberosum</i>	+			

Nom du site / lieu-dit :		Relevé N° 19 bis	Photo N° 41 et 42 bis
Date : 27/05/2010		Auteur : Adeline	
Type de végétation : prairie mésophile de fauche Habitats : 38.2	Surface : 25 m ² Pente : 5 % Exposition :	Typicité / conserv. : 1 – bon 2 – moyen 3 – mauvais 4 – t. mauvais	Dynamique évol. : A : stable B : progressive lente C : régressive lente D : progressive rapide E : régressive rapide

Abondance / Dominance (AD) :

5 – > 75 % de la surface
4 – 50 à 75 % de la surface
3 – 25 à 50 % de la surface
2 – 5 à 25 % de la surface
1 – 1 à 5 % de la surface
+ – < 1 % de la surface, très peu abondant
R – rare sur le relevé (1 ou 2 pieds)

Typicité	Etat de conserv.	Dynamique évol.
2	2	B

	Recouvrement	Hauteur moyenne
Strate arborée	0	
Strate buissonnante	0	
Strate herbacée	100 %	50 cm
Strate muscinale	0	

Str	Espèce	AD	Str	Espèce	AD
H	<i>Arrhenatherum elatius</i>	+	H	<i>Daucus carota</i>	2
H	<i>Dactylis glomerata</i>	+	H	<i>Lotus corniculatus</i>	1
H	<i>Convolvulus arvensis</i>	1	H	<i>Brachypodium pinnatum</i>	3
H	<i>Ranunculus acris</i>	+	H	<i>Tragopogon pratense</i>	+
H	<i>Leucanthemum vulgare</i>	2	H	<i>Holcus lanatus</i>	1
H	<i>Trifolium pratense</i>	2	H	<i>Plantago lanceolata</i>	+
H	<i>Carex flacca</i>	1	H	<i>Stellaria graminea</i>	+
H	<i>Cruciata laevipes</i>	1	H	<i>Hypochaeris radicata</i>	+
H	<i>Rubus fruticosus</i>	+	H	<i>Quercus robur</i>	+
H	<i>Cornus sp.</i>	+			
H	<i>Lathyrus pratensis</i>	+			
H	<i>Centaurea pratensis</i>	1			
H	<i>Senecio jacobaea</i>	1			
H	<i>Briza media</i>	+			
H	<i>Gaudinia fragilis</i>	+			
H	<i>Rumex acetosa</i>	+			
H	<i>Bromus erectus</i>	2			
H	<i>Anthoxanthum odoratum</i>	+			
H	<i>Mentha sp.</i>	+			
H	<i>Potentilla reptans</i>	+			
H	<i>Fraxinus excelsior</i>	+			

Nom du site / lieu-dit :		Relevé N° 20	Photo N° 41 et 42 bis
Date : 28/05/2010		Auteur : Adeline	
Type de végétation : Aulnaie à grandes herbes Habitats : 44.3 / 91E0*	Surface : 300 m ² Pente : 0 Exposition :	Typicité / conserv. : 1 – bon 2 – moyen 3 – mauvais 4 – t. mauvais	Dynamique évol. : A : stable B : progressive lente C : régressive lente D : progressive rapide E : régressive rapide

Abondance / Dominance (AD) :

5 – > 75 % de la surface
4 – 50 à 75 % de la surface
3 – 25 à 50 % de la surface
2 – 5 à 25 % de la surface
1 – 1 à 5 % de la surface
+ – < 1 % de la surface, très peu abondant
R – rare sur le relevé (1 ou 2 pieds)

Typicité	Etat de conserv.	Dynamique évol.
1	2 (présence de peupliers)	A

	Recouvrement	Hauteur moyenne
Strate arborée	100 %	15 m
Strate buissonnante	25 %	2 m
Strate herbacée	50 %	50 cm
Strate muscinale	10 %	

Str	Espèce	AD	Str	Espèce	AD
A	<i>Fraxinus excelsior</i>	4	H	<i>Hedera helix</i>	2
A	<i>Salix atrocinerea</i>	3	H	<i>Ranunculus ficaria</i>	+
A	<i>Alnus glutinosa</i>	3	H	<i>Iris pseudacorus</i>	+
A	<i>Rhamnus cathartica</i>	1	H	<i>Geranium robertianum</i>	+
A	<i>Salix alba</i>	2	H	graminée	2
A	<i>Populus alba</i>	1	H	<i>Viola sp.</i>	+
B	<i>Euonymus europaeus</i>	1	H	<i>Eupatorium cannabinum</i>	+
B	<i>Cornus sp.</i>	1	H	<i>Valeriana repens</i>	1
B	<i>Sambucus nigra</i>	1			
B	<i>Viburnum opulus</i>	1			
B	<i>Rubus fruticosus</i>	3			
B	<i>Crataegus monogyna</i>	1			
H	<i>Urtica dioica</i>	+			
H	<i>Anthriscus sylvestris</i>	1			
H	<i>Galium aparine</i>	2			
H	<i>Equisetum telmateia</i>	2			
H	<i>Rubus caesius</i>	+			
H	<i>Rubia peregrina</i>	1			
H	<i>Geum urbanum</i>	+			
H	<i>Arum maculatum</i>	+			
H	<i>Viburnum lantana</i>	+			

Nom du site / lieu-dit :		Relevé N° 21	Photo N°
Date : 28/05/2010		Auteur : Adeline	
Type de végétation : pelouse sèche semi-naturelle Habitats : 34.322 (6210)	Surface : 25 m ² Pente : 0 Exposition :	Typicité / conserv. : 1 – bon 2 – moyen 3 – mauvais 4 – t. mauvais	Dynamique évol. : A : stable B : progressive lente C : régressive lente D : progressive rapide E : régressive rapide

Abondance / Dominance (AD) :

5 – > 75 % de la surface
4 – 50 à 75 % de la surface
3 – 25 à 50 % de la surface
2 – 5 à 25 % de la surface
1 – 1 à 5 % de la surface
+ – < 1 % de la surface, très peu abondant
R – rare sur le relevé (1 ou 2 pieds)

Typicité	Etat de conserv.	Dynamique évol.
1	1	B

	Recouvrement	Hauteur moyenne
Strate arborée	0	
Strate buissonnante	25 %	2 m
Strate herbacée	90 %	25 cm
Strate muscinale	25 %	

Str	Espèce	AD	Str	Espèce	AD
B	<i>Juniperus communis</i>	3	H	<i>Hieracium pilosella</i>	1
B	<i>Viburnum lantana</i>	+	H	<i>Carduncellus mitissimus</i>	1
B	<i>Ligustrum vulgare</i>	+			
B	<i>Sorbus torminalis</i>	+			
H	<i>Quercus pubescens</i>	1			
H	<i>Bromus erectus</i>	4			
H	<i>Anacamptis pyramidalis</i>	1			
H	<i>Rubia peregrina</i>	+			
H	<i>Lotus corniculatus</i>	+			
H	<i>Listera ovata</i>	+			
H	<i>Ophrys insectifera</i>	+			
H	<i>Leucanthemum vulgare</i>	1			
H	<i>Brachypodium pinnatum</i>	+			
H	<i>Ophrys (fanées)</i>	1			
H	<i>Platanthera chlorantha</i>	+			
H	<i>Gymnadenia conopsea</i>	+			
H	<i>Ophrys scolopax</i>	+			
H	<i>Galium aparine</i>	+			
H	<i>Carex flacca</i>	+			
H	<i>Hippocrepis comosa</i>	+			
H	<i>Polygala calcarea</i>	+			

Nom du site / lieu-dit :		Relevé N° 22	Photo N°
Date : 04/06/2010		Auteur : Adeline	
Type de végétation : prairie mésophile de fauche Habitats : 38.2	Surface : 25 m ² Pente : 0 Exposition :	Typicité / conserv. : 1 – bon 2 – moyen 3 – mauvais 4 – t. mauvais	Dynamique évol. : A : stable B : progressive lente C : régressive lente D : progressive rapide E : régressive rapide

Abondance / Dominance (AD) :

5 – > 75 % de la surface
4 – 50 à 75 % de la surface
3 – 25 à 50 % de la surface
2 – 5 à 25 % de la surface
1 – 1 à 5 % de la surface
+ – < 1 % de la surface, très peu abondant
R – rare sur le relevé (1 ou 2 pieds)

Typicité	Etat de conserv.	Dynamique évol.

	Recouvrement	Hauteur moyenne
Strate arborée	0	
Strate buissonnante	0	
Strate herbacée	100 %	1 m
Strate muscinale	0	

Str	Espèce	AD	Str	Espèce	AD
H	<i>Lysimachia vulgaris</i>	+			
H	<i>Valeriana officinalis</i>	1			
H	<i>Arrhenatherum elatius</i>	1			
H	<i>Mentha suaveolens</i>	+			
H	<i>Filipendula ulmaria</i>	+			
H	<i>Lychnis flos-cuculi</i>	+			
H	<i>Cruciata laevipes</i>	+			
H	<i>Ranunculus acris</i>	1			
H	<i>Plantago lanceolata</i>	+			
H	<i>Rumex acetosella</i>	+			
H	<i>Lathyrus pratensis</i>	1			
H	<i>Holcus lanatus</i>	1			
H	<i>Centaurea thuillieri</i>	+			
H	<i>Dactylis glomerata</i>	1			
H	<i>Leucanthemum vulgare</i>	1			
H	<i>Lotus corniculatus</i>	+			
H	<i>Galium palustre</i>	+			

Nom du site / lieu-dit :		Relevé N° 23	Photo N°
Date : 04/06/2010		Auteur : Adeline	
Type de végétation : prairie mésophile de fauche non communautaire Habitats : 38.2	Surface : 25 m ² Pente : 0 Exposition :	Typicité / conserv. : 1 – bon 2 – moyen 3 – mauvais 4 – t. mauvais	Dynamique évol. : A : stable B : progressive lente C : régressive lente D : progressive rapide E : régressive rapide

Abondance / Dominance (AD) :

5 – > 75 % de la surface
4 – 50 à 75 % de la surface
3 – 25 à 50 % de la surface
2 – 5 à 25 % de la surface
1 – 1 à 5 % de la surface
+ – < 1 % de la surface, très peu abondant
R – rare sur le relevé (1 ou 2 pieds)

Typicité	Etat de conserv.	Dynamique évol.

	Recouvrement	Hauteur moyenne
Strate arborée	0	
Strate buissonnante	0	
Strate herbacée	100 %	1 m
Strate muscinale	0	

Str	Espèce	AD	Str	Espèce	AD
H	<i>Holcus lanatus</i>	1	H	<i>Bromus erectus</i>	2
H	<i>Arrhenatherum elatius</i>	1	H	<i>Oenanthe</i>	1
H	<i>Rumex crispus</i>	1			
H	<i>Ranunculus acris</i>	2			
H	<i>Lathyrus pratensis</i>	1			
H	<i>Trifolium repens</i>	1			
H	<i>Centaurea thuillieri</i>	+			
H	<i>Leucanthemum vulgare</i>	1			
H	<i>Lotus corniculatus</i>	1			
H	<i>Stellaria graminea</i>	+			
H	<i>Senecio jacobaea</i>	+			
H	<i>Dactylis glomerata</i>	1			
H	<i>Poa trivialis</i>	1			
H	<i>Lychnis flos-cuculi</i>	+			
H	<i>Cynosorus cristatus</i>	1			
H	<i>Plantago lanceolata</i>	+			
H	<i>Ranunculus repens</i>	1			
H	<i>Carex vulpina</i>	+			
H	<i>Galium palustre</i>	+			
H	<i>Convolvulus arvensis</i>	1			
H	<i>Medicago lupulina</i>	1			

Nom du site / lieu-dit : Bois du Moulin de la Prée		Relevé N° 24	Photo N° 111
Date : 05/06/2010		Auteur : Adeline	
Type de végétation : Aulnaie-frênaie 91E0* / 44.3	Surface : 200 m ² Pente : 0 Exposition :	Typicité / conserv. : 1 – bon 2 – moyen 3 – mauvais 4 – t. mauvais	Dynamique évol. : A : stable B : progressive lente C : régressive lente D : progressive rapide E : régressive rapide

Abondance / Dominance (AD) :
5 – > 75 % de la surface
4 – 50 à 75 % de la surface
3 – 25 à 50 % de la surface
2 – 5 à 25 % de la surface
1 – 1 à 5 % de la surface
+ – < 1 % de la surface, très peu abondant
R – rare sur le relevé (1 ou 2 pieds)

Typicité	Etat de conserv.	Dynamique évol.
2	2	B

	Recouvrement	Hauteur moyenne
Strate arborée	95 %	
Strate buissonnante	10 %	
Strate herbacée	80 %	
Strate muscinale		

Str	Espèce	AD	Str	Espèce	AD
A	<i>Quercus robur</i>	2			
A	<i>Ulmus minor</i>	1			
A	<i>Fraxinus excelsior</i>	2			
A	<i>Acer campestre</i>	1			
B	<i>Crataegus monogyna</i>	2			
B	<i>Prunus spinosa</i>	1			
B	<i>Tamus communis</i>	+			
B	<i>Corylus avellana</i>	1			
B	<i>Ligustrum vulgare</i>	+			
B	<i>Rubus fruticosus</i>	1			
H	<i>Galium aparine</i>	+			
H	<i>Hedera helix</i>	+			
H	<i>Carex flacca</i>	+			

Nom du site / lieu-dit : Font de Méglade		Relevé N° 25	Photo N°
Date : 29/07/2010		Auteur : Adeline	
Type de végétation : Aulnaie-frênaie 91E0* / 44.3	Surface : 200 m ² Pente : 0 Exposition :	Typicité / conserv. : 1 – bon 2 – moyen 3 – mauvais 4 – t. mauvais	Dynamique évol. : A : stable B : progressive lente C : régressive lente D : progressive rapide E : régressive rapide

Abondance / Dominance (AD) : 5 – > 75 % de la surface 4 – 50 à 75 % de la surface 3 – 25 à 50 % de la surface 2 – 5 à 25 % de la surface 1 – 1 à 5 % de la surface + – < 1 % de la surface, très peu abondant R – rare sur le relevé (1 ou 2 pieds)

Typicité	Etat de conserv.	Dynamique évol.
1	1	B

	Recouvrement	Hauteur moyenne
Strate arborée	100 %	10 m
Strate buissonnante	95 %	2 m
Strate herbacée	10 %	0,5 m
Strate muscinale		

Str	Espèce	AD	Str	Espèce	AD
A	<i>Quercus robur</i>	2			
A	<i>Fraxinus excelsior</i>	2			
A	<i>Ulmus minor</i>	1			
A	<i>Acer campestre</i>	1			
B	<i>Crataegus monogyna</i>	3			
B	<i>Cornus sanguinea</i>	2			
B	<i>Euonymus europaeus</i>	1			
B	<i>Rubus fruticosus</i>	1			
B	<i>Clematis alba</i>	1			
H	<i>Hedera helix</i>	+			
H	<i>Galium aparine</i>	+			

Nom du site / lieu-dit : Les Bardes		Relevé N° 26	Photo N° (101)-121
Date : 29/07/2010		Auteur : Adeline	
Type de végétation : Mégaphorbiaie mésophile 6430-1 37.1	Surface : 25 m ² Pente : 0 Exposition :	Typicité / conserv. : 1 – bon 2 – moyen 3 – mauvais 4 – t. mauvais	Dynamique évol. : A : stable B : progressive lente C : régressive lente D : progressive rapide E : régressive rapide

Abondance / Dominance (AD) : 5 – > 75 % de la surface 4 – 50 à 75 % de la surface 3 – 25 à 50 % de la surface 2 – 5 à 25 % de la surface 1 – 1 à 5 % de la surface + – < 1 % de la surface, très peu abondant R – rare sur le relevé (1 ou 2 pieds)

Typicité	Etat de conserv.	Dynamique évol.
1	1	B

	Recouvrement	Hauteur moyenne
Strate arborée		
Strate buissonnante		
Strate herbacée	100	1 m
Strate muscinale		

Str	Espèce	AD	Str	Espèce	AD
H	<i>Rubus fruticosus</i>	1			
H	<i>Cirsium palustre</i>	+			
H	<i>Pulicaria vulgaris</i>	+			
H	<i>Convolvulus arvensis</i>	1			
H	<i>Urtica dioica</i>	1			
H	<i>Fraxinus excelsior</i>	+			
H	<i>Rumex crispus</i>	1			
H	<i>Filipendula ulmaria</i>	2			
H	<i>Eupatorium cannabinum</i>	1			
H	<i>Epilobium hirsutum</i>	2			

Nom du site / lieu-dit : Les Bardes		Relevé N° 27	Photo N° (101)-120
Date : 04/08/2010		Auteur : Adeline	
Type de végétation : Prairie humide de transition CORINE Biotopes : 37.25	Surface : 25 m ² Pente : 0 Exposition :	Typicité / conserv. : 1 – bon 2 – moyen 3 – mauvais 4 – t. mauvais	Dynamique évol. : A : stable B : progressive lente C : régressive lente D : progressive rapide E : régressive rapide

Abondance / Dominance (AD) : 5 – > 75 % de la surface 4 – 50 à 75 % de la surface 3 – 25 à 50 % de la surface 2 – 5 à 25 % de la surface 1 – 1 à 5 % de la surface + – < 1 % de la surface, très peu abondant R – rare sur le relevé (1 ou 2 pieds)

Typicité	Etat de conserv.	Dynamique évol.

	Recouvrement	Hauteur moyenne
Strate arborée		
Strate buissonnante		
Strate herbacée	100 %	1,50 m
Strate muscinale		

Str	Espèce	AD	Str	Espèce	AD
H	<i>Graminée</i>	2			
H	<i>Festuca arundinacea</i>	2			
H	<i>Convolvulus arvensis</i>	1			
H	<i>Rubus fruticosus</i>	1			
H	<i>Urtica dioica</i>	1			
H	<i>Dactylis glomerata</i>	+			
H	<i>Rumex crispus</i>	+			
H	<i>Arrhenatherum elatius</i>	+			
H	<i>Eupatorium cannabinum</i>	+			
H	<i>Fraxinus excelsior</i>	+			
H	<i>Galium verum</i>	+			
H	<i>Pulicaria dysenterica</i>	+			
H	<i>Oenanthe sp.</i>	1			
H	<i>Ranunculus acris</i>	1			
H	<i>Anthoxanthum odoratum</i>	+			
H	<i>Lathyrus pratensis</i>	+			

Nom du site / lieu-dit : Le Maine de Foye		Relevé N° 28	Photo N° (101)-122/123
Date : 04/08/2010		Auteur : Adeline	
Type de végétation : Fourré mixte CORINE Biotopes : 31.8F	Surface : 200 m ² Pente : 0 Exposition :	Typicité / conserv. : 1 – bon 2 – moyen 3 – mauvais 4 – t. mauvais	Dynamique évol. : A : stable B : progressive lente C : régressive lente D : progressive rapide E : régressive rapide

Abondance / Dominance (AD) : 5 – > 75 % de la surface 4 – 50 à 75 % de la surface 3 – 25 à 50 % de la surface 2 – 5 à 25 % de la surface 1 – 1 à 5 % de la surface + – < 1 % de la surface, très peu abondant R – rare sur le relevé (1 ou 2 pieds)

Typicité	Etat de conserv.	Dynamique évol.

	Recouvrement	Hauteur moyenne
Strate arborée	80 %	5 m
Strate buissonnante	50 %	2 m
Strate herbacée	100 %	1 m
Strate muscinale		

Str	Espèce	AD	Str	Espèce	AD
A	<i>Quercus robur</i>	3			
A	<i>Prunus avium</i>	2			
A	<i>Salix atrocinerea</i>	1			
A	<i>Castanea sativa</i>	1			
A	<i>Quercus pyrenaica</i>	1			
B	<i>Rhamnus frangula</i>	1			
B	<i>Rubus fruticosus</i>	2			
B	<i>Erica arborea</i>	1			
H	<i>Ulex europaeus</i>	1			
H	<i>Eupatorium cannabinum</i>	1			
H	<i>Pteridium aquilinum</i>	1			
H	<i>Centaurea thuillieri</i>	+			

Nom du site / lieu-dit : La Garenne		Relevé N° 29	Photo N° (101)-124
Date : 04/08/2010		Auteur : Adeline	
Type de végétation : Prairie à Molinie (variation à Bruyère à balai et Choin noircissant) Natura 2000 : 6410-4 CORINE Biotope : 37.311	Surface : 25 m ² Pente : 0 Exposition :	Typicité / conserv. : 1 – bon 2 – moyen 3 – mauvais 4 – t. mauvais	Dynamique évol. : A : stable B : progressive lente C : régressive lente D : progressive rapide E : régressive rapide

Abondance / Dominance (AD) : 5 – > 75 % de la surface 4 – 50 à 75 % de la surface 3 – 25 à 50 % de la surface 2 – 5 à 25 % de la surface 1 – 1 à 5 % de la surface + – < 1 % de la surface, très peu abondant R – rare sur le relevé (1 ou 2 pieds)

Typicité	Etat de conserv.	Dynamique évol.
2	2	A

	Recouvrement	Hauteur moyenne
Strate arborée		
Strate buissonnante		
Strate herbacée	100	1 m
Strate muscinale		

Str	Espèce	AD	Str	Espèce	AD
H	<i>Molinia caerulea</i>	2			
H	<i>Schoenus nigricans</i>	2			
H	<i>Erica scoparia</i>	1			
H	<i>Erica tetralix</i>	1			
H	<i>Erica ciliaris</i>	1			
H	<i>Ulex minor</i>	1			
H	<i>Lobelia erinus</i>	+			

Nom du site / lieu-dit : La Tuilerie		Relevé N° 30	Photo N° (101)-125/126
Date : 04/08/2010		Auteur : Adeline	
Type de végétation : Chênaie acidiphile CORINE Biotopes : 41.5	Surface : 200 m ² Pente : 0 Exposition :	Typicité / conserv. : 1 – bon 2 – moyen 3 – mauvais 4 – t. mauvais	Dynamique évol. : A : stable B : progressive lente C : régressive lente D : progressive rapide E : régressive rapide

Abondance / Dominance (AD) :

5 – > 75 % de la surface
4 – 50 à 75 % de la surface
3 – 25 à 50 % de la surface
2 – 5 à 25 % de la surface
1 – 1 à 5 % de la surface
+ – < 1 % de la surface, très peu abondant
R – rare sur le relevé (1 ou 2 pieds)

Typicité	Etat de conserv.	Dynamique évol.

	Recouvrement	Hauteur moyenne
Strate arborée	90 %	15 m
Strate buissonnante	45 %	2 m
Strate herbacée	100 %	1 m
Strate muscinale		

Str	Espèce	AD	Str	Espèce	AD
A	<i>Quercus robur</i>	3			
A	<i>Castanea sativa</i>	1			
A	<i>Prunus avium</i>	2			
A	<i>Carpinus betulus</i>	1			
A	<i>Corylus avellana</i>	1			
A	<i>Populus tremula</i>	1			
A	<i>Populus alba</i>	1			
A	<i>Salix atrocinerea</i>	1			
B	<i>Rubus fruticosus</i>	2			
B	<i>Hedera helix</i>	1			
B	<i>Lonicera periclymenum</i>	1			
B	<i>Rhamnus frangula</i>	+			
B	<i>Crataegus monogyna</i>	+			
H	<i>Pteridium aquilinum</i>	1			
H	<i>Brachypodium pinnatum</i>	1			
H	<i>Rubia peregrina</i>	+			
H	<i>Carex flacca</i>	+			
H	<i>Juncus effusus</i>	1			

Nom du site / lieu-dit :		Relevé N° 31	Photo N° (101)-127/128/129
Date : 29/07/2010		Auteur : Adeline	
Type de végétation :	Surface : 25 m ²	Typicité / conserv. :	Dynamique évol. :
Prairie humide à Molinie	Pente : 0	1 – bon	A : stable
Code Natura 2000 : 6410	Exposition :	2 – moyen	B : progressive lente
CORINE Biotopes : 37.311		3 – mauvais	C : régressive lente
		4 – t. mauvais	D : progressive rapide
			E : régressive rapide

Abondance / Dominance (AD) :

5 – > 75 % de la surface
4 – 50 à 75 % de la surface
3 – 25 à 50 % de la surface
2 – 5 à 25 % de la surface
1 – 1 à 5 % de la surface
+ – < 1 % de la surface, très peu abondant
R – rare sur le relevé (1 ou 2 pieds)

Typicité	Etat de conserv.	Dynamique évol.
2	1	B

	Recouvrement	Hauteur moyenne
Strate arborée		
Strate buissonnante	5 %	2 m
Strate herbacée	100 %	1 m
Strate muscinale		

Str	Espèce	AD	Str	Espèce	AD
B	<i>Rhamnus frangula</i>	1			
B	<i>Salix atrocinerea</i>	1			
B	<i>Rubus fruticosus</i>	1			
H	<i>Molinia caerulea</i>	2			
H	<i>Galium palustre</i>	1			
H	<i>Juncus conglomeratus</i>	1			
H	<i>Holcus lanatus</i>	1			
H	<i>Carex paniculata</i>	+			
H	<i>Luzula sylvatica</i>	+			
H	<i>Rumex crispus</i>	1			
H	<i>Eupatorium cannabinum</i>	+			
H	<i>Anthoxanthum odoratum</i>	1			

Nom du site / lieu-dit : Taillis des Plantes		Relevé N° 32	Photo N° (101)-130/131
Date : 04/08/2010		Auteur : Adeline	
Type de végétation : Landes sèches européennes à Bruyères Code Natura 2000 : 4030 CORINE Biotopes : 31.23	Surface : 50 m ² Pente : 0 Exposition :	Typicité / conserv. : 1 – bon 2 – moyen 3 – mauvais 4 – t. mauvais	Dynamique évol. : A : stable B : progressive lente C : régressive lente D : progressive rapide E : régressive rapide

Abondance / Dominance (AD) :
5 – > 75 % de la surface
4 – 50 à 75 % de la surface
3 – 25 à 50 % de la surface
2 – 5 à 25 % de la surface
1 – 1 à 5 % de la surface
+ – < 1 % de la surface, très peu abondant
R – rare sur le relevé (1 ou 2 pieds)

Typicité	Etat de conserv.	Dynamique évol.
1	1	B

	Recouvrement	Hauteur moyenne
Strate arborée		
Strate buissonnante	15 %	2 m
Strate herbacée	100 %	1 m
Strate muscinale		

Str	Espèce	AD	Str	Espèce	AD
B	<i>Erica arborea</i>	2			
B	<i>Quercus pyrenaica</i>	1			
B	<i>Salix cinerea</i>	1			
B	<i>Rhamnus frangula</i>	+			
B	<i>Lonicera periclymenum</i>	1			
B	<i>Crataegus monogyna</i>	+			
H	<i>Pteridium aquilinum</i>	2			
H	<i>Calluna vulgaris</i>	+			
H	<i>Rubia peregrina</i>	+			
H	<i>Ulex europaeus</i>	1			
H	<i>Ulex minor</i>	1			
H	<i>Molinia caerulea</i>	2			
H	<i>Erica cinerea</i>	1			

Nom du site / lieu-dit : Taillis des Plantes		Relevé N° 33	Photo N°
Date : 04/08/2010		Auteur : Adeline	
Type de végétation : Prairie humide CORINE Biotopes : 37.2	Surface : 25 m ² Pente : 0 Exposition :	Typicité / conserv. : 1 – bon 2 – moyen 3 – mauvais 4 – t. mauvais	Dynamique évol. : A : stable B : progressive lente C : régressive lente D : progressive rapide E : régressive rapide

Abondance / Dominance (AD) :
5 – > 75 % de la surface
4 – 50 à 75 % de la surface
3 – 25 à 50 % de la surface
2 – 5 à 25 % de la surface
1 – 1 à 5 % de la surface
+ – < 1 % de la surface, très peu abondant
R – rare sur le relevé (1 ou 2 pieds)

Typicité	Etat de conserv.	Dynamique évol.

	Recouvrement	Hauteur moyenne
Strate arborée		
Strate buissonnante		
Strate herbacée	100 %	1 m
Strate muscinale		

Str	Espèce	AD	Str	Espèce	AD
H	<i>Holcus lanatus</i>	2			
H	<i>Eupatorium cannabinum</i>	1			
H	<i>Poa pratensis</i>	1			
H	<i>Cirsium palustre</i>	+			
H	<i>Conyza canadensis</i>	+			
H	<i>Lotus corniculatus</i>	1			
H	<i>Juncus conglomeratus</i>	1			
H	<i>Allium sp.</i>	+			
H	<i>Salix atrocinerea</i>	+			
H	<i>Lythrum salicaria</i>	+			
H	<i>Potentilla erecta</i>	1			

Nom du site / lieu-dit :		Relevé N° 34	Photo N° (101)-134/133
Date : 09/08/2010		Auteur : Adeline	
Type de végétation : Aulnaie-frênaie Code Natura 2000 : 91E0 CORINE Biotopes : 44.3	Surface : 100 m ² Pente : 0 Exposition :	Typicité / conserv. : 1 – bon 2 – moyen 3 – mauvais 4 – t. mauvais	Dynamique évol. : A : stable B : progressive lente C : régressive lente D : progressive rapide E : régressive rapide

Abondance / Dominance (AD) :

5 – > 75 % de la surface
4 – 50 à 75 % de la surface
3 – 25 à 50 % de la surface
2 – 5 à 25 % de la surface
1 – 1 à 5 % de la surface
+ – < 1 % de la surface, très peu abondant
R – rare sur le relevé (1 ou 2 pieds)

Typicité	Etat de conserv.	Dynamique évol.
2	1	B

	Recouvrement	Hauteur moyenne
Strate arborée	100 %	15 m
Strate buissonnante	40 %	2 m
Strate herbacée	100 %	50 cm
Strate muscinale		

Str	Espèce	AD	Str	Espèce	AD
A	<i>Fraxinus excelsior</i>	4			
B	<i>Sambucus nigra</i>	2			
B	<i>Crataegus monogyna</i>	3			
B	<i>Prunus spinosa</i>	+			
B	<i>Rubus fruticosus</i>	3			
H	<i>Urtica dioica</i>	1			
H	<i>Hedera helix</i>	3			
H	<i>Arum maculatum</i>	+			
H	<i>Valeriana officinalis</i>	1			
H	<i>Equisetum sp.</i>	+			
H	<i>Geum urbanum</i>	+			
H	<i>Lysimachia vulgaris</i>	1			
H	<i>Rumex crispus</i>	+			
H	<i>Iris pseudacorus</i>	+			
H	<i>Carex pendula</i>	+			
H	<i>Angelica sylvestris</i>	1			
H	<i>Filipendula ulmaria</i>	1			
H	<i>Bistorta officinalis</i>	+			
H	<i>Carex paniculata</i>	+			
H	<i>Geranium robertianum</i>	+			

Nom du site / lieu-dit : Saint Maigrin / Chez Durand		Relevé N° 35	Photo N° DSCN1564, DSCN1565	
Date : 08/09/2011		Auteur : Sébastien Mallol		Typicité / conserv. :
Typicité / conserv. :	Dynamique évol. :			
Type de végétation : Végétation aquatique Habitat : 3150-1	Surface : plan d'eau Pente : - Exposition : -	1 – bon 2 – moyen 3 – mauvais 4 – t. mauvais	A : stable B : progressive lente C : régressive lente D : progressive rapide E : régressive rapide	

Abondance / Dominance (AD) :
5 - > 75 % de la surface
4 – 50 à 75 % de la surface
3 – 25 à 50 % de la surface
2 – 5 à 25 % de la surface
1 – 1 à 5 % de la surface
+ – < 1 % de la surface, très peu abondant
R – rare sur le relevé (1 ou 2 pieds)

Typicité	Etat de conserv.	Dynamique évol.
3	2	A



	Recouvrement	Hauteur moyenne
Strate arborée	-	-
Strate buissonnante	-	-
Strate herbacée	80	-
Strate muscinale	-	-

Str	Espèce	AD	Str	Espèce	AD
H	<i>Myriophyllum sp.</i>	4			
H	<i>Nymphaea alba L.</i>	2			

Nom du site / lieu-dit : Fontaine Vilaine		Relevé N° 36		Photo N° DSCN1540, DSCN1541	
Date : 07/09/2011		Auteur : Sébastien Mallol		Typicité / conserv. :	Dynamique évol. :
Type de végétation : Végétation aquatique Habitat : 22.432		Surface : 50 m ² Pente : - Exposition : -		1 – bon 2 – moyen 3 – mauvais 4 – t. mauvais	A : stable B : progressive lente C : régressive lente D : progressive rapide E : régressive rapide

Abondance / Dominance (AD) :
5 - > 75 % de la surface
4 – 50 à 75 % de la surface
3 – 25 à 50 % de la surface
2 – 5 à 25 % de la surface
1 – 1 à 5 % de la surface
+ – < 1 % de la surface, très peu abondant
R – rare sur le relevé (1 ou 2 pieds)

Typicité	Etat de conserv.	Dynamique évol.
2	1	A



	Recouvrement	Hauteur moyenne
Strate arborée	-	-
Strate buissonnante	-	-
Strate herbacée	95	-
Strate muscinale	-	-

Str	Espèce	AD	Str	Espèce	AD
H	<i>Callitriche obtusangula</i> Le Gall	5			
H	<i>Nasturtium officinale</i> R.Br.	2			
H	<i>Mentha aquatica</i> L.	1			

Nom du site / lieu-dit : Fléac sur Seugne		Relevé N° 37		Photo N° DSCN1524	
Date : 07/09/2011		Auteur : Sébastien Mallol		Typicité / conserv. :	
Type de végétation : Végétation aquatique Habitat : 3150-4		Surface : 100 m ² Pente : - Exposition : -		1 – bon 2 – moyen 3 – mauvais 4 – t. mauvais	
				Dynamique évol. :	
				A : stable B : progressive lente C : régressive lente D : progressive rapide E : régressive rapide	

Abondance / Dominance (AD) :
5 - > 75 % de la surface
4 - 50 à 75 % de la surface
3 - 25 à 50 % de la surface
2 - 5 à 25 % de la surface
1 - 1 à 5 % de la surface
+ - < 1 % de la surface, très peu abondant
R - rare sur le relevé (1 ou 2 pieds)

Typicité	Etat de conserv.	Dynamique évol.
1	1	A



	Recouvrement	Hauteur moyenne
Strate arborée	-	-
Strate buissonnante	-	-
Strate herbacée	80	-
Strate muscinale	-	-

Str	Espèce	AD	Str	Espèce	AD
H	<i>Callitriche obtusangula</i> Le Gall	1			
H	<i>Lemna minor</i> L.	4			
H	<i>Mentha aquatica</i> L.	+			
H	<i>Sparganium erectum</i> L.	+			
H	<i>Ludwigia peploides</i> (Kunth) P.H.Raven	1			
H	<i>Myosotis scorpioides</i> L.	+			
H	<i>Potamogeton perfoliatus</i> L.	3			
H	<i>Helosciadium nodiflorum</i> (L.) W.D.J.Koch	1			
H	<i>Alisma plantago-aquatica</i> L.	+			
H	<i>Sagittaria sagittifolia</i> L.	1			
H	<i>Nymphaea alba</i> L.	1			

Nom du site / lieu-dit : Fléac sur Seugne		Relevé N° 38		Photo N° DSCN1526	
Date : 07/09/2011		Auteur : Sébastien Mallol		Typicité / conserv. :	
Type de végétation : Végétation aquatique Habitat : 3260-3		Surface : 100 m ² Pente : - Exposition : -		1 – bon 2 – moyen 3 – mauvais 4 – t. mauvais	
				Dynamique évol. : A : stable B : progressive lente C : régressive lente D : progressive rapide E : régressive rapide	

Abondance / Dominance (AD) :
 5 - > 75 % de la surface
 4 – 50 à 75 % de la surface
 3 – 25 à 50 % de la surface
 2 – 5 à 25 % de la surface
 1 – 1 à 5 % de la surface
 + – < 1 % de la surface, très peu abondant
 R – rare sur le relevé (1 ou 2 pieds)

Typicité	Etat de conserv.	Dynamique évol.
2	2	A

	Recouvrement	Hauteur moyenne
Strate arborée	-	-
Strate buissonnante	-	-
Strate herbacée	90	-
Strate muscinale	-	-



Str	Espèce	AD	Str	Espèce	AD
H	<i>Callitriche obtusangula</i> Le Gall	3			
H	<i>Lemna minor</i> L.	2			
H	<i>Mentha aquatica</i> L.	+			
H	<i>Helosciadium nodiflorum</i> (L.) W.D.J.Koch	4			

Nom du site / lieu-dit : Chardet		Relevé N° 39		Photo N° DSCN1527 DSCN1528	
Date : 07/09/2011		Auteur : Sébastien Mallol		Typicité / conserv. :	
Type de végétation : Végétation aquatique Habitat : 3260-3	Surface : 100 m ² Pente : - Exposition : -		1 – bon 2 – moyen 3 – mauvais 4 – t. mauvais		Dynamique évol. : A : stable B : progressive lente C : régressive lente D : progressive rapide E : régressive rapide

Abondance / Dominance (AD) :
5 - > 75 % de la surface
4 – 50 à 75 % de la surface
3 – 25 à 50 % de la surface
2 – 5 à 25 % de la surface
1 – 1 à 5 % de la surface
+ – < 1 % de la surface, très peu abondant
R – rare sur le relevé (1 ou 2 pieds)

Typicité	Etat de conserv.	Dynamique évol.
2	2	A



	Recouvrement	Hauteur moyenne
Strate arborée	-	-
Strate buissonnante	-	-
Strate herbacée	50	-
Strate muscinale	-	-

Str	Espèce	AD	Str	Espèce	AD
H	<i>Callitriche obtusangula</i> Le Gall	+			
H	<i>Lemna minor</i> L.	2			
H	<i>Lycopus europaeus</i> L.	+			
H	<i>Sparganium</i> sp.	1			
H	<i>Ludwigia peploides</i> (Kunth) P.H.Raven	1			
H	<i>Myosotis scorpioides</i> L.	1			
H	<i>Potamogeton perfoliatus</i> L.				
H	<i>Iris pseudacorus</i> L.	+			
H	<i>Elodea canadensis</i> Michx.	2			
H	<i>Nuphar lutea</i> (L.) Sm.	2			

Nom du site / lieu-dit : Saint Georges Antignac		Relevé N° 40	Photo N° DSCN1529 DSCN1530	
Date : 07/09/2011		Auteur : Sébastien Mallol		Typicité / conserv. : 1 – bon 2 – moyen 3 – mauvais 4 – t. mauvais
Type de végétation : Végétation aquatique Habitat : 3260-3	Surface : 100 m ² Pente : - Exposition : -		Dynamique évol. : A : stable B : progressive lente C : régressive lente D : progressive rapide E : régressive rapide	

Abondance / Dominance (AD) :

5 - > 75 % de la surface
4 – 50 à 75 % de la surface
3 – 25 à 50 % de la surface
2 – 5 à 25 % de la surface
1 – 1 à 5 % de la surface
+ – < 1 % de la surface, très peu abondant
R – rare sur le relevé (1 ou 2 pieds)

Typicité	Etat de conserv.	Dynamique évol.
1	1	A

	Recouvrement	Hauteur moyenne
Strate arborée	-	-
Strate buissonnante	-	-
Strate herbacée	80	-
Strate muscinale	-	-



Str	Espèce	AD	Str	Espèce	AD
H	<i>Callitriche obtusangula</i> Le Gall	+			
H	<i>Lemna minor</i> L.	2			
H	<i>Chara</i> sp.	2			
H	<i>Sparganium</i> sp.	+			
H	<i>Myosotis scorpioides</i> L.	+			
H	<i>Potamogeton perfoliatus</i> L.	+			
H	<i>Helosciadium nodiflorum</i> (L.) W.D.J.Koch	1			
H	<i>Alisma plantago-aquatica</i> L.	+			
H	<i>Elodea canadensis</i> Michx.	1			
H	<i>Nuphar lutea</i> (L.) Sm.	3			
H	<i>Myosotis scorpioides</i> L.	+			
H	<i>Potamogeton perfoliatus</i> L.	+			
H	<i>Helosciadium nodiflorum</i> (L.) W.D.J.Koch	1			
H	<i>Alisma plantago-aquatica</i> L.	+			
H	<i>Elodea canadensis</i> Michx.	1			

Nom du site / lieu-dit : Font Coudret		Relevé N° 41		Photo N° DSCN1522	
Date : 07/09/2011		Auteur : Sébastien Mallol		Typicité / conserv. :	
Type de végétation :	Surface : 25 m ²	1 – bon		Dynamique évol. :	
Végétation aquatique	Pente : -	2 – moyen		A : stable	
Habitat : 3260-6	Exposition : -	3 – mauvais		B : progressive lente	
		4 – t. mauvais		C : régressive lente	
				D : progressive rapide	
				E : régressive rapide	

Abondance / Dominance (AD) :

5 - > 75 % de la surface
4 – 50 à 75 % de la surface
3 – 25 à 50 % de la surface
2 – 5 à 25 % de la surface
1 – 1 à 5 % de la surface
+ – < 1 % de la surface, très peu abondant
R – rare sur le relevé (1 ou 2 pieds)

Typicité	Etat de conserv.	Dynamique évol.
1	1	A



	Recouvrement	Hauteur moyenne
Strate arborée	-	-
Strate buissonnante	-	-
Strate herbacée	95	-
Strate muscinale	-	-

Str	Espèce	AD	Str	Espèce	AD
H	<i>Callitriche obtusangula</i> Le Gall	+			
H	<i>Lemna minor</i> L.	3			
H	<i>Carex</i> sp.	1			
H	<i>Typha latifolia</i> L.	R			
H	<i>Mentha aquatica</i> L.	+			
H	<i>Nasturtium officinale</i> R.Br.	1			
H	<i>Helosciadium nodiflorum</i> (L.) W.D.J.Koch	5			
H	<i>Veronica beccabunga</i> L.	+			

Nom du site / lieu-dit : Château de la Tenaille		Relevé N° 42		Photo N° DSCN1534	
Date : 07/09/2011		Auteur : Sébastien Mallol		Typicité / conserv. : 1 – bon 2 – moyen 3 – mauvais 4 – t. mauvais	
Type de végétation : Végétation aquatique Habitat : 3260-6	Surface : 25 m ² Pente : - Exposition : -		Dynamique évol. : A : stable B : progressive lente C : régressive lente D : progressive rapide E : régressive rapide		

Abondance / Dominance (AD) :
5 - > 75 % de la surface
4 – 50 à 75 % de la surface
3 – 25 à 50 % de la surface
2 – 5 à 25 % de la surface
1 – 1 à 5 % de la surface
+ – < 1 % de la surface, très peu abondant
R – rare sur le relevé (1 ou 2 pieds)

Typicité	Etat de conserv.	Dynamique évol.
2	2	A

	Recouvrement	Hauteur moyenne
Strate arborée	-	-
Strate buissonnante	-	-
Strate herbacée	100	-
Strate muscinale	-	-



Str	Espèce	AD	Str	Espèce	AD
H	<i>Callitriche obtusangula</i> Le Gall	1			
H	<i>Mentha aquatica</i> L.	+			
H	<i>Nasturtium officinale</i> R.Br.	4			
H	<i>Helosciadium nodiflorum</i> (L.) W.D.J.Koch	1			

Nom du site / lieu-dit : Château de la Tenaille		Relevé N° 43	Photo N° DSCN1555 DSCN1556		
Date : 07/09/2011		Auteur : Sébastien Mallol		Typicité / conserv. :	Dynamique évol. :
Type de végétation : Végétation aquatique Habitat : 3260-6	Surface : 25 m ² Pente : - Exposition : -	1 – bon 2 – moyen 3 – mauvais 4 – t. mauvais		A : stable B : progressive lente C : régressive lente D : progressive rapide E : régressive rapide	

Abondance / Dominance (AD) :
5 - > 75 % de la surface
4 – 50 à 75 % de la surface
3 – 25 à 50 % de la surface
2 – 5 à 25 % de la surface
1 – 1 à 5 % de la surface
+ – < 1 % de la surface, très peu abondant
R – rare sur le relevé (1 ou 2 pieds)

Typicité	Etat de conserv.	Dynamique évol.
2	2	A



	Recouvrement	Hauteur moyenne
Strate arborée	-	-
Strate buissonnante	-	-
Strate herbacée	95	-
Strate muscinale	-	-

Str	Espèce	AD	Str	Espèce	AD
H	<i>Callitriche obtusangula</i> Le Gall	1			
H	<i>Phalaris arundinacea</i> L.	1			
H	<i>Lemna minor</i> L.	2			
H	<i>Helosciadium nodiflorum</i> (L.) W.D.J.Koch	1			
H	<i>Elodea canadensis</i> Michx.	5			
H	<i>Veronica beccabunga</i> L.	1			

RELEVES ENTOMOLOGIQUES

ENTOMA (mai, juin, août 2009)

Nom scientifique	Nom vernaculaire
Lepidoptères	
<i>Argynnis paphia</i> (Linnaeus, 1758)	Tabac d'Espagne
<i>Carcharodus alceae</i> (Esper, 1780)	Grisette
<i>Celastrina argiolus</i> (Linnaeus, 1758)	Azuré des nerpruns
<i>Coenonympha arcania</i> (Linnaeus, 1761)	Céphale
<i>Coenonympha pamphilus</i> (Linnaeus, 1758)	Procris
<i>Colias alfacariensis</i> Ribbe, 1905	Fluoré
<i>Colias croceus</i> (Fourcroy, 1785)	Souci
<i>Cupido alceas</i> (Hoffmannsegg, 1804)	Azuré de la faucille
<i>Euplagia quadripunctaria</i> (Poda, 1761)	Ecaille chinée
<i>Inachis io</i> (Linnaeus, 1758)	Paon du jour
<i>Lycaena phlaeas</i> (Linnaeus, 1761)	Bronzé commun
<i>Macroglossum stellatarum</i> (Linnaeus, 1758)	Morosphinx
<i>Maniola jurtina</i> (Linnaeus, 1758)	Myrtil
<i>Melanargia galathea</i> (Linnaeus, 1758)	Demi-deuil
<i>Melitaea athalia</i> (Rottemburg, 1775)	Mélitée du mélampyre
<i>Melitaea didyma</i> (Esper, 1778)	Mélitée orangée
<i>Ochlodes sylvanus</i> (Esper, 1777)	Sylvaine
<i>Pararge aegeria</i> (Linnaeus, 1758)	Amaryllis
<i>Pieris brassicae</i> (Linnaeus, 1758)	Piérade du chou
<i>Pieris napi</i> (Linnaeus, 1758)	Piérade du navet
<i>Pieris rapae</i> (Linnaeus, 1758)	Piérade de la rave
<i>Plebeius agestis</i> (Denis & Schiffermüller, 1775)	Collier de corail
<i>Polyommatus bellargus</i> (Rottemburg, 1775)	Bel Argus
<i>Polyommatus icarus</i> (Rottemburg, 1775)	Argus bleu
<i>Pyronia tithonus</i> (Linnaeus, 1767)	Tircis
<i>Thymelicus acteon</i> (Rottemburg, 1775)	Actéon
<i>Thymelicus lineola</i> (Ochsenheimer, 1808)	Hespérie du Dactyle
<i>Vanessa atalanta</i> (Linnaeus, 1758)	Vulcain
<i>Vanessa cardui</i> (Linnaeus, 1758)	Belle-dame
Orthoptères	
<i>Aiolopus strepens</i> (Latreille, 1804)	Oedipode automnale
<i>Calliptamus italicus</i> (Linnaeus, 1758)	Caloptène d'Italie
<i>Chorthippus</i> (<i>Glyptobothrus</i>) <i>biguttulus biguttulus</i> (Linnaeus, 1758)	Criquet mélodieux
<i>Chorthippus brunneus</i> (Thunberg, 1815)	Criquet duettiste
<i>Chorthippus parallelus parallelus</i> (Zetterstedt, 1821)	Criquet des pâtures
<i>Chrysochraon dispar</i> (Germar, 1834)	Criquet des clairières
<i>Clonopsis gallica</i> (Charpentier, 1825)	Bacille gaulois
<i>Conocephalus fuscus</i> (Fabricius, 1793)	Conocéphale bigarré

Nom scientifique	Nom vernaculaire
<i>Euchorthippus declivus</i> (Brisout de Barneville, 1848)	Criquet des mouillères
<i>Gryllus campestris</i> Linnaeus, 1758	Grillon champêtre
<i>Leptophyes punctatissima</i> (Bosc, 1792)	Leptophye ponctuée
<i>Mantis religiosa</i> (Linnaeus, 1758)	Mante religieuse
<i>Meconema thalassinum</i> (De Geer, 1773)	Méconème tambourinaire
<i>Metrioptera (Roeseliana) roeselii</i> (Hagenbach, 1822)	Decticelle bariolée
<i>Nemobius sylvestris</i> (Bosc, 1792)	Grillon des bois
<i>Oecanthus pellucens</i> (Scopoli, 1763)	Grillon d'Italie
<i>Omocestus rufipes</i> (Zetterstedt, 1821)	Criquet noir-ébène
<i>Pezotettix giornae</i> (Rossi, 1794)	Criquet pansu
<i>Phaneroptera falcata</i> (Poda, 1761)	Phanéroptère commun
<i>Pholidoptera griseoptera</i> (De Geer, 1773)	Decticelle cendrée
<i>Pteronemobius heydenii</i> (Fischer, 1853)	Grillon des marais
<i>Ruspolia nitidula</i> (Scopoli, 1786)	Conocéphale gracieux
<i>Stethophyma grossum</i> (Linnaeus, 1758)	Criquet ensanglanté
<i>Tetrix subulata</i> (Linnaeus, 1758)	Tétrix riverain
<i>Tettigonia viridissima</i> Linnaeus, 1758	Grande Sauterelle verte
<i>Yersinella raymondii</i> (Yersin, 1860)	Decticelle frêle

Odonates

<i>Anax imperator</i> Leach, 1815	Anax empereur
<i>Brachytron pratense</i> (Müller, 1764)	Aeschne printanière
<i>Calopteryx splendens</i> (Harris, 1782)	Calopteryx splendide
<i>Calopteryx virgo meridionalis</i> Selys, 1873	Caloptéryx méridional
<i>Ceriagrion tenellum</i> (de Villers, 1789)	Agrion délicat
<i>Coenagrion mercuriale</i> (Charpentier, 1840)	Agrion de Mercure
<i>Coenagrion puella</i> (Linnaeus, 1758)	Agrion jouvencelle
<i>Cordulia aenea</i> (Linnaeus, 1758)	Cordulie dorée
<i>Erythromma lindenii</i> (Selys, 1840)	Naiade de Vander linden
<i>Gomphus pulchellus</i> Selys, 1840	Gomphe gentil
<i>Gomphus vulgatissimus</i> (Linnaeus, 1758)	Gomphe très commun
<i>Ischnura elegans</i> (Vander Linden, 1820)	Agrion élégant
<i>Libellula depressa</i> Linnaeus, 1758	Libellule déprimée
<i>Libellula fulva</i> Müller, 1764	Libellule fauve
<i>Onychogomphus forcipatus</i> (Linnaeus, 1758)	Gomphe à forceps
<i>Orthetrum cancellatum</i> (Linnaeus, 1758)	Orthétrum
<i>Platycnemis latipes</i> Rambur, 1842	Agrion blanchâtre
<i>Platycnemis pennipes</i> (Pallas, 1771)	Agrion à larges pattes
<i>Pyrrhosoma nymphula</i> (Sulzer, 1776)	Petite nymphe à corps de feu
<i>Sympetrum sanguineum</i> (Müller, 1764)	Sympétrum rouge-sang

Coléoptères

<i>Abax parallelepipedus</i> (Piller & Mitterpacher, 1783)	
<i>Ablattaria laevigata</i> (Fabricius, 1775)	
<i>Acalles misellus</i> Boheman, 1844	
<i>Adalia decempunctata</i> (Linnaeus, 1758)	Coccinelle à 10 points
<i>Aegosoma scabricorne</i> (Scopoli, 1763)	
<i>Agapanthia villosoviridescens</i> (De Geer, 1775)	
<i>Agriotes pilosellus</i> (Schönherr, 1817)	
<i>Agriotes</i> sp.	
<i>Amphimallon atrum</i> (Herbst, 1790)	
<i>Amphimallon solstitiale</i> (Linnaeus, 1758)	
<i>Anchomenus dorsalis</i> (Pontoppidan, 1763)	
<i>Anoplodera sexguttata</i> (Fabricius, 1775)	
<i>Anthonomus rubi</i> (Herbst, 1795)	Anthonome de la ronce
<i>Athous haemorrhoidalis</i> (Fabricius, 1801)	
<i>Bolitophagus reticulatus</i> (Linnaeus, 1767)	
<i>Cantharis rustica</i> Fallén, 1807	
<i>Cassida</i> sp.	
<i>Cassida viridis</i> Linnaeus, 1758	
<i>Cetonia aurata</i> (Linnaeus, 1761)	Cétoine dorée
<i>Chrysolina polita</i> (Linnaeus, 1758)	
<i>Chrysomela populi</i> Linnaeus, 1758	
<i>Cionus scrophulariae</i> (Linnaeus, 1758)	
<i>Clytus arietis</i> (Linnaeus, 1758)	
<i>Coccinella septempunctata</i> Linnaeus, 1758	Coccinelle à 7 points
<i>Donacia crassipes</i> Fabricius, 1775	
<i>Dorcus parallelepipedus</i> (Linnaeus, 1785)	Petite Biche
<i>Dorytomus longimanus</i> (Forster, 1771)	
<i>Galerucella</i> sp.	
<i>Gymnetron beccabungae</i> (Linnaeus, 1761)	
<i>Limnobaris dolorosa</i> (Goeze, 1777)	
<i>Liophloeus (Liophloeus) tessulatus</i> (Muller 1776)	
<i>Lucanus cervus</i> (Linnaeus, 1758)	Lucane cerf-volant
<i>Mononychus punctumalbum</i> (Herbst, 1784)	
<i>Nanophyes marmoratus</i> (Goeze, 1777)	
<i>Nanophyes</i> sp.	
<i>Nebria brevicollis</i> (Fabricius, 1792)	
<i>Nedys quadrimaculatus</i> (Linnaeus, 1758)	
<i>Nialis varians</i> (Duftschmid, 1805)	
<i>Oedemera croceicollis</i> Gyllenhall, 1827	
<i>Oedemera nobilis</i> (Scopoli, 1763)	
<i>Oedemera podagrariae</i> (Linnaeus, 1767)	
<i>Oulema melanopus</i> (Linnaeus, 1758)	
<i>Oxythyrea funesta</i> (Poda, 1761)	
<i>Parethelcus pollinarius</i> (Forster, 1771)	

<i>Podagrica</i> sp.	
<i>Polydrusus impressifrons</i> Gyllenhal, 1834	
<i>Polydrusus marginatus</i> Staphens, 1831	
<i>Polydrusus pterygomalis</i> Boheman, 1840	
<i>Prasocuris</i> sp.	
<i>Propylea quatuordecimpunctata</i> (Linnaeus, 1758)	
<i>Protaetia cuprea</i> (Fabricius, 1775)	
<i>Psyllobora vigintiduopunctata</i> (Linnaeus, 1758)	Coccinelle à 22 points
<i>Pyrochroa serraticornis</i> (Scopoli, 1763)	
<i>Ramphus</i> sp.	
<i>Rhagonycha fulva</i> (Scopoli, 1763)	
<i>Rhinoncus bruchoides</i> (Herbst, 1784)	
<i>Sciaphilus asperatus</i> (Bonsdorff, 1785)	
<i>Sitona lineatus</i> (Linnaeus, 1758)	
<i>Stenurella nigra</i> (Linnaeus, 1758)	
<i>Stereonychus fraxini</i> (De Geer, 1775)	
<i>Timarcha tenebricosa</i> (Fabricius, 1775)	
<i>Tropinota hirta</i> (Poda, 1761)	
<i>Valgus hemipterus</i> (Linnaeus, 1758)	

Hyménoptères

<i>Bombus gr. sylvarum</i> (Linnaeus, 1761)	Bourdon des bois
<i>Bombus pascuorum</i> (Scopoli, 1763)	Bourdon des champs
<i>Bombus terrestris</i> (Linnaeus, 1758)	Grand Bourdon terrestre
<i>Vespa crabro</i> Linnaeus, 1758	Frelon

***FICHES DES ZONES A RISQUE
VIS-A-VIS DU RISQUE COLLISION VEHICULES / VISON D'EUROPE***

Les zones à risque réel maximal :

Z.A.R n° 27 – Risque maximal

Commune : Saint Germain de Lusignan

Cours d'eau : La Seugne

Configuration de la zone à risque :

N° de la voie : D 252 E

TMJA : 5200 véhicules/jour

Largeur de l'emprise de la route : 8 m

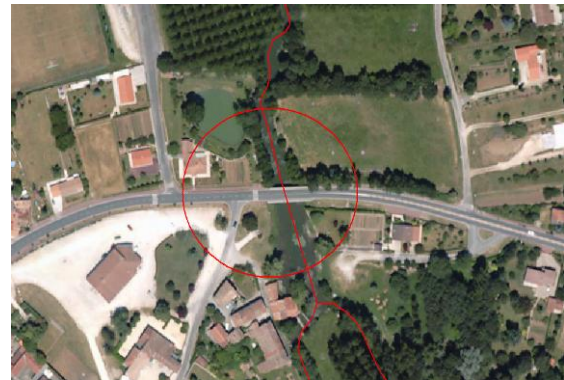
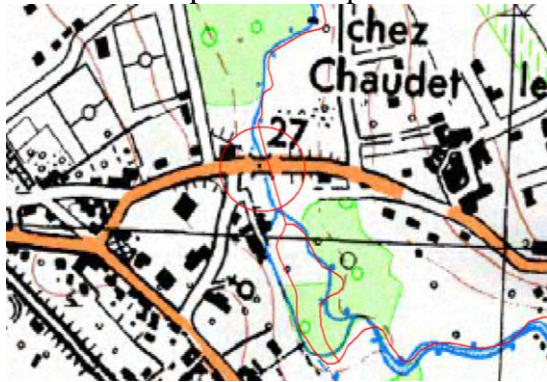
Longueur totale de la zone à risque : égale au lit majeur, soit 108 m.

Fréquentation théorique du cours d'eau par le Vison d'Europe élevée (coefficient de risque 64).

Absence de protections le long de la chaussée.

Présence de milieux favorables au Vison d'Europe mais en moyen état : ripisylve discontinue, prairie humide et peupleraie, présence de jardins.

Présence d'un parcours de pêche à la truite



Description des ouvrages de franchissement :

Type d'ouvrage : ouvrage cadre

Dimensions approximatives : largeur : 22 m et hauteur : 4 m

Possibilité de cheminement sous l'ouvrage pour le vison : en rive gauche, à l'étiage et au niveau courant, présence d'une marche en béton non raccordée en aval à la berge.



Aménagements de sécurisation possibles :

Sécuriser le franchissement de la zone à risque pour le Vison d'Europe

- raccorder la marche en béton en aval rive gauche
- protéger la chaussée sur la longueur de la zone à risque à l'aide d'un grillage à mailles inférieures à 5cm.

Z.A.R n° 66 – Risque maximal

Commune : Marignac

Cours d'eau : Le Trèfle

Configuration de la zone à risque :

N° de la voie : D 142

TMJA : 4 328 véhicules/jour

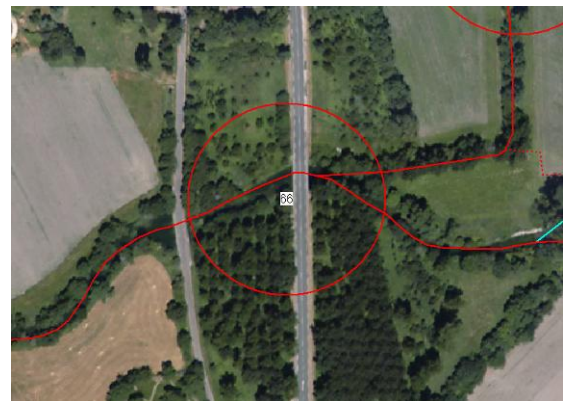
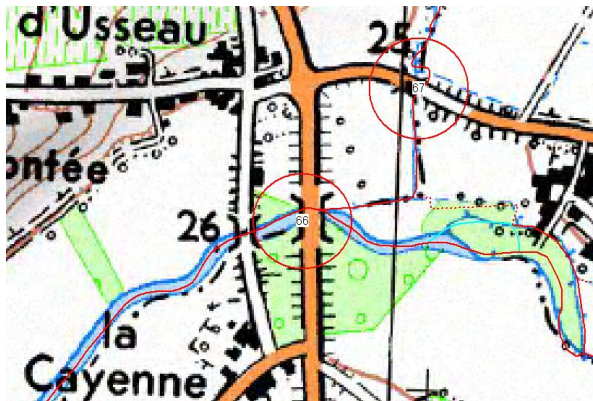
Largeur de l'emprise de la route : 10 m

Absence de protections le long de la chaussée

Fréquentation théorique du cours d'eau par le Vison d'Europe élevée (coefficient de risque 64).

Longueur totale de la zone à risque : égale au lit majeur, soit 395 m.

Présence de milieux favorables au Vison d'Europe en bon état : ripisylve et peupleraie.



Description des ouvrages de franchissement :

Type d'ouvrage : ouvrage cadre

Dimensions approximatives : largeur : 26 m et hauteur : 2 m

Absence de possibilité de cheminement sous les ouvrages pour le Vison d'Europe.

Aménagements de sécurisation possibles :

Sécuriser le franchissement de la zone à risque pour le Vison d'Europe

- protéger la chaussée sur la longueur de la zone à risque à l'aide d'un grillage à mailles inférieures à 5cm.

Les zones à risque réel élevé

Z.A.R n° 01 – Risque élevé

Commune : Pons

Cours d'eau : La Seugne

Configuration de la zone à risque :

N° de la voie : D 732

Trafic routier : de 3000 à 6000 véhicules/jour

Largeur de l'emprise de la route : 8 m

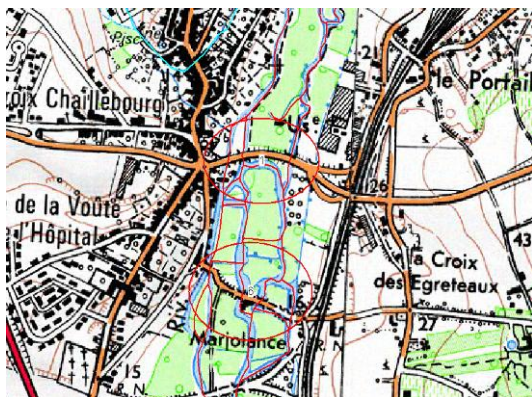
Absence de protections le long de la chaussée, cependant présence d'un muret en rive gauche au niveau du premier pont et présence d'un grillage à mailles larges (supérieures à 5 cm) en rive gauche au niveau du deuxième pont.

Fréquentation théorique du cours d'eau par le Vison d'Europe élevée (coefficient de risque 64).

Longueur totale de la zone à risque : égale au lit majeur, soit 266 m.

Milieux favorables et état de conservation de la végétation adjacente :

	Pont n°1	Pont n°2	Pont n°3
Amont	Boisements humides et peupleraie en bon état	Boisements humides en bon état	Boisements humides et peupleraie en bon état
Aval	Pas de milieux favorables (berges façonnées, ancien lavoir en rive gauche)	Pas de milieux favorables (peupleraie entretenue)	Végétation en moyen état, présence d'une base de loisir



Description des ouvrages de franchissement :

Type d'ouvrages : ouvrages cadres

Dimensions approximatives : largeur : 8 m, 15 m et 15 m ; hauteur : 2 m.

Absence de possibilité de cheminement sous le premier ouvrage pour le Vison d'Europe.
Présence d'une marche en béton de 10 cm avec un raccordement moyennement fonctionnel en rive gauche et non fonctionnel en rive droite sous le deuxième ouvrage. Enfin possibilité de cheminement sur les berges naturelles en rive droite à l'étiage et au niveau courant sous le dernier ouvrage.



Ci-dessus : photo du premier ouvrage, du deuxième ouvrage, photo de la marche en béton sous le deuxième ouvrage et enfin photo du dernier ouvrage de la zone à risque.

Aménagements de sécurisation possibles :

Sécuriser le franchissement de la zone à risque pour le Vison d'Europe :

- raccorder la marche en béton aux berges naturelles sous le deuxième ouvrage
- protéger la chaussée sur la longueur de la zone à risque à l'aide d'un grillage à mailles inférieures à 5cm.

ZAR n° 07 – Risque élevé

Commune : Pons

Cours d'eau : La Romade

Configuration de la zone à risque :

N° de la voie : D 137

TMJA : 8342 véhicules/jours.

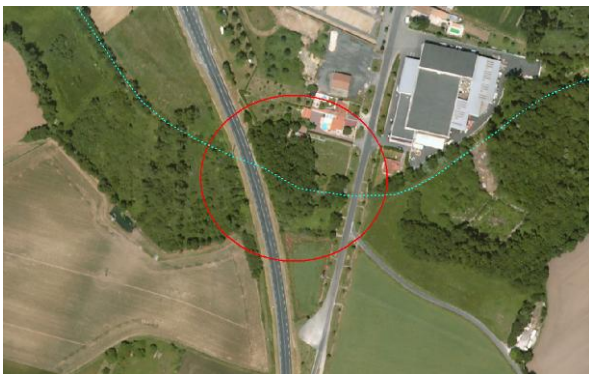
Largeur de l'emprise de la route : 8 m

Absence de protections le long de la chaussée.

Fréquentation théorique du cours d'eau par le Vison d'Europe moyenne (coefficient de risque de 16).

Longueur totale de la zone à risque : égale au lit majeur, soit 145 m.

Milieux favorables au Vison d'Europe en bon état de conservation : ripisylve et boisement alluvial.



Description des ouvrages de franchissement :

Type d'ouvrages : deux voûte.

Dimensions approximatives : largeur : 1,50 m et hauteur : 1,50 m pour le premier pont, le second étant inaccessible.

Absence de possibilité de cheminement sous les ouvrages pour le Vison d'Europe.



Aménagements de sécurisation possibles :

Sécuriser le franchissement de la zone à risque pour le Vison d'Europe :

- aménager un passage à sec sous les ouvrages pour le cheminement du Vison d'Europe, une marche en béton par exemple.

- protéger la chaussée le long de la zone à risque à l'aide d'un grillage à mailles fines (inférieures à 5cm)

Z.A.R n° 128 – Risque élevé

Commune : Pons

Cours d'eau : La Soute

Configuration de la zone à risque :

N° de la voie : D 137

TMJA : 8 342 véhicules/jrs

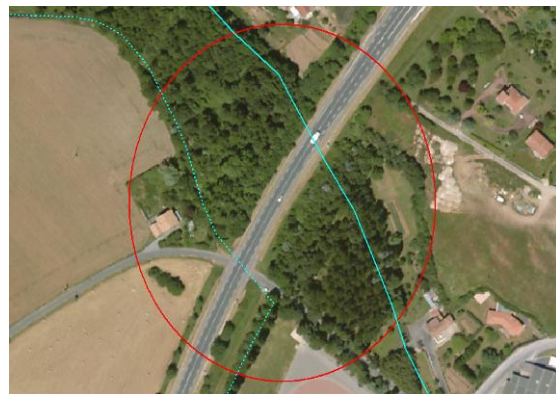
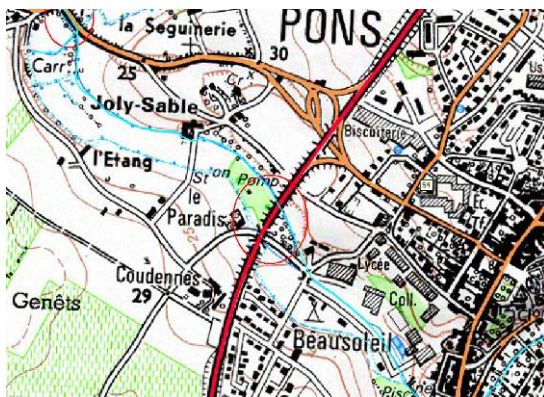
Largeur de l'emprise de la route : 15 m

Absence de protections le long de la chaussée.

Fréquentation théorique du cours d'eau par le Vison d'Europe moyenne (coefficient de risque de 16).

Longueur totale de la zone à risque : égale au lit majeur, soit 286 m.

Présence de milieux favorables au Vison d'Europe en moyen état : ripisylve discontinue et prairie.



Description des ouvrages de franchissement :

Type d'ouvrages : buses

Absence de possibilité de cheminement sous l'ouvrage pour le Vison d'Europe.

Ouvrages inaccessibles

Aménagements de sécurisation possibles :

Sécuriser le franchissement de la zone à risque pour le Vison d'Europe :

- protéger la chaussée sur la longueur de la zone à risque à l'aide d'un grillage à mailles inférieures à 5cm.

- installer une buse asséchée entre les deux ouvrages et aménager un corridor de végétations afin de favoriser le passage du Vison d'Europe sous la chaussée.

Z.A.R n° 127 – Risque élevé

Commune : Jazennes

Cours d'eau : La Soute

Configuration de la zone à risque :

N° de la voie : A 10

TMJA : 27 616 véhicules/jrs

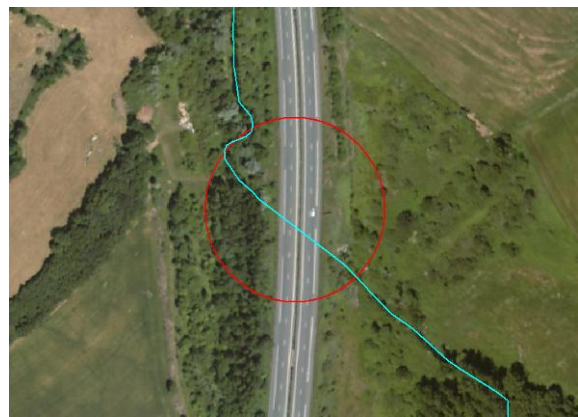
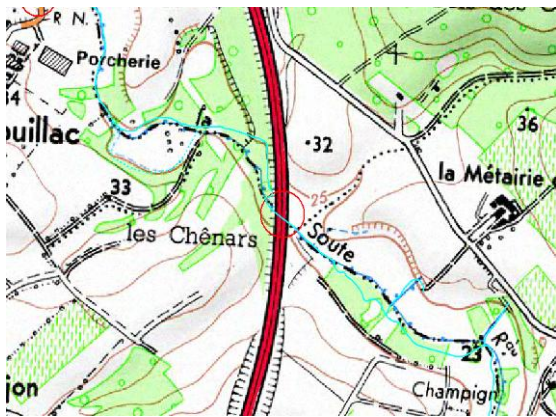
Largeur de l'emprise de la route : 25 m

Absence de protections le long de la chaussée.

Fréquentation théorique du cours d'eau par le Vison d'Europe moyenne (coefficient de risque de 16).

Longueur totale de la zone à risque : égale au lit majeur, soit 131 m.

Présence de milieux favorables au Vison d'Europe en bon état : ripisylve et prairie.



Description des ouvrages de franchissement :

Type d'ouvrages : ouvrage cadre

Dimensions approximatives :

Largeur : 3 m

Hauteur : 2 m

Absence de possibilité de cheminement sous l'ouvrage pour le Vison d'Europe.

Aménagements de sécurisation possibles :

Sécuriser le franchissement de la zone à risque pour le Vison d'Europe :

- protéger la chaussée sur la longueur de la zone à risque à l'aide d'un grillage à mailles inférieures à 5cm.

- aménager un passage à sec sous l'ouvrage pour le cheminement du Vison d'Europe.

Les zones à risque réel fort

Z.A.R n° 02 – Risque fort

Commune : Pons

Cours d'eau : La Seugne

Configuration de la zone à risque :

N° de la voie : D 142

Trafic routier : de 4250 véhicules/jour

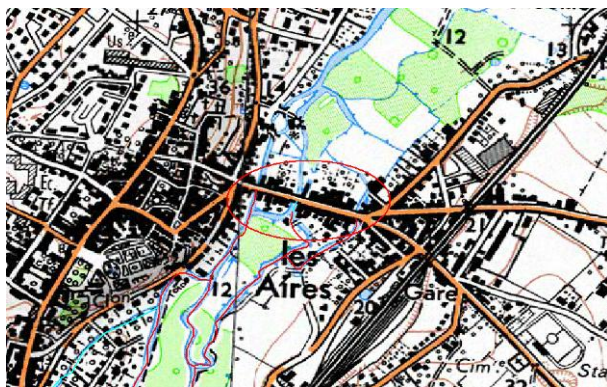
Largeur de l'emprise de la route : 8 m

Présence de protections le long de la chaussée : muret le long des berges

Fréquentation théorique du cours d'eau par le Vison d'Europe élevée (coefficient de risque 64).

Longueur totale de la zone à risque : inférieure au lit majeur, soit 248 m.

Absence de milieux favorables au Vison d'Europe, ZAR en zone d'habitations.



Description des ouvrages de franchissement :

Type d'ouvrages : un ouvrage cadre et deux ponts à tablier

Dimensions approximatives : largeur : 7 m, 18 m et 4,50 m ; hauteur : 2 m, 2 m et 2 m

Absence de possibilité de cheminement sous l'ouvrage pour le Vison d'Europe.



Aménagements de sécurisation possibles :

Sécuriser le franchissement de la zone à risque pour le Vison d'Europe :

- aménager un passage à sec sous les ouvrages pour le cheminement du Vison d'Europe.

Z.A.R n° 60 – Risque fort

Commune : Moings

Cours d'eau : Le Trêfle

Configuration de la zone à risque :

N° de la voie : D 699

TMJA : 2 199 véhicules/jour

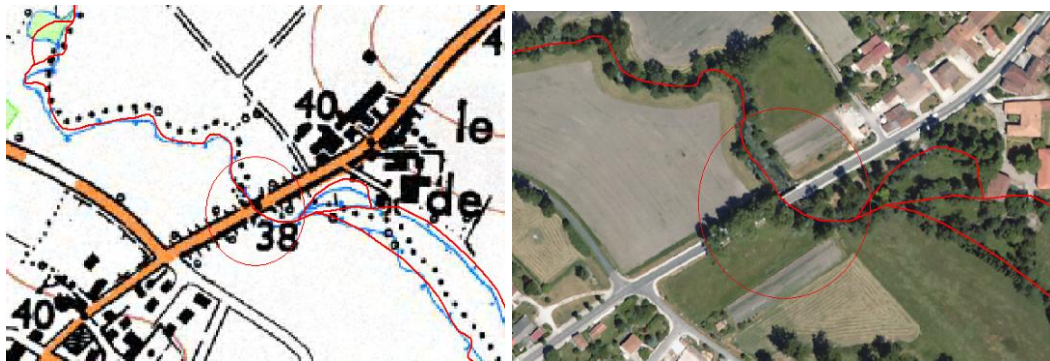
Largeur de l'emprise de la route : 8 m

Absence de protections le long de la chaussée

Fréquentation théorique du cours d'eau par le Vison d'Europe élevée (coefficient de risque 64).

Longueur totale de la zone à risque : inférieure au lit majeur, soit 210 m.

Présence de milieux favorables au Vison d'Europe en moyen état : ripisylve discontinue, prairie et peupleraie (plantation de jeunes peupliers).



Description des ouvrages de franchissement :

Type d'ouvrages : grand pont à piles

Dimensions approximatives : largeur : 15 m et hauteur : 2 m

Possibilité de cheminement sous l'ouvrage pour le vison : sur les berges naturelles en rive droite.



Aménagements de sécurisation possibles :

Sécuriser le franchissement de la zone à risque pour le Vison d'Europe :

- aménager un passage à sec sous les ouvrages pour le cheminement du Vison d'Europe.

Z.A.R n° 31 – Risque fort

Commune : Ozillac (La Vallade)

Cours d'eau : La Seugne

Configuration de la zone à risque :

N° de la voie : D 149

TMJA : 500 véhicules/jour

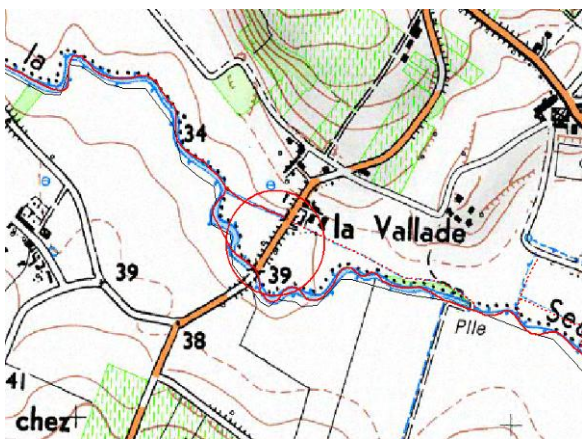
Largeur de l'emprise de la route : 6 m

Absence de protections le long de la chaussée

Fréquentation théorique du cours d'eau par le Vison d'Europe élevée (coefficient de risque 64).

Longueur totale de la zone à risque : égale au lit majeur, soit 226 m.

Présence de milieux favorables au Vison d'Europe en bon état : ripisylve



Description des ouvrages de franchissement :

Type d'ouvrages : grand pont à pile et voûte

Dimensions approximatives : largeur : 12 m et 4 m ; hauteur : 4 m et 3 m

Absence de possibilité de cheminement sous les ouvrages pour le Vison d'Europe.



Aménagements de sécurisation possibles :

Sécuriser le franchissement de la zone à risque pour le Vison d'Europe

- protéger la chaussée sur la longueur de la zone à risque à l'aide d'un grillage à mailles inférieures à 5cm.

Z.A.R n° 16 – Risque fort

Commune : Fléac-sur-Seugne

Cours d'eau : La Seugne

Configuration de la zone à risque :

N° de la voie : D 144

Trafic routier : de 600 véh./jour

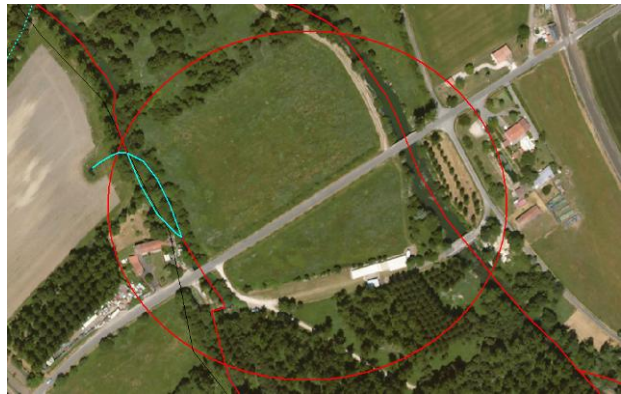
Largeur de l'emprise de la route : 6 m

Absence de protections le long de la chaussée.

Fréquentation théorique du cours d'eau par le Vison d'Europe élevée (coefficient de risque 64).

Longueur totale de la zone à risque : égale au lit majeur, soit 675 m.

Milieux favorables au Vison d'Europe en bon état de conservation : ripisylve, boisement alluvial, peupleraie et prairie humide.



Description des ouvrages de franchissement :

Type d'ouvrages : une double buse de 80 cm et deux ouvrages cadres.

Dimensions approximatives : largeur : 10 m et 22 m ; hauteur : 3 m et 1,80 m.

Cheminement possible sous le dernier ouvrage seulement : sur les berges naturelles en rive droite.

Premier ouvrage cadre





Deuxième ouvrage, double buse

Dernier ouvrage cadre



Dernier ouvrage cadre



Aménagements de sécurisation possibles :

Sécuriser le franchissement de la zone à risque pour le Vison d'Europe :

- aménager un passage à sec sous les ouvrages pour le cheminement du Vison d'Europe. Possibilité d'aménagement d'un encorbellement, de berges ou de marche en béton en rive droite des premier et deuxième ouvrages, de banquettes en rive droite et d'encorbellement en rive gauche du dernier ouvrage.
- protéger la chaussée le long de la zone à risque à l'aide d'un grillage à mailles fines (inférieures à 5cm)

Z.A.R n° 20 – Risque fort

Commune : Mosnac

Cours d'eau : Le Maine

Configuration de la zone à risque :

N° de la voie : D 134

Trafic routier : de 1184 véh./jour

Largeur de l'emprise de la route : 6 m

Absence de protections le long de la chaussée.

Fréquentation théorique du cours d'eau par le Vison d'Europe élevée (coefficient de risque 64).

Longueur totale de la zone à risque : inférieure au lit majeur, soit 121 m.

Milieux favorables au Vison d'Europe en bon état de conservation : boisement alluvial et prairie.



Description des ouvrages de franchissement :

Type d'ouvrages : deux double voûte.

Dimensions approximatives : largeur : 8 m et 2 m ; hauteur : 1,50 m.

Possibilité de cheminement sous le deuxième pont en période d'étiage (pont de drainage)



Aménagements de sécurisation possibles :

Sécuriser le franchissement de la zone à risque pour le Vison d'Europe :

- prévoir de la végétation le long du fossé séparant les deux ouvrages afin de créer un chemin du Maine vers le pont de drainage.

- protéger la chaussée le long de la zone à risque à l'aide d'un grillage à mailles fines (inférieures à 5cm)

Z.A.R n° 22 – Risque fort

Commune : Saint-Georges-Antignac

Cours d'eau : La Seugne

Configuration de la zone à risque :

N° de la voie : D 50

Trafic routier : 500 véh. /jour

Largeur de l'emprise de la route : 6 m

Absence de protections le long de la chaussée.

Fréquentation théorique du cours d'eau par le Vison d'Europe élevée (coefficient de risque 64).

Longueur totale de la zone à risque : égale au lit majeur, soit 377 m.

Milieux favorables au Vison d'Europe en bon état de conservation : boisement alluvial, peupleraie et prairie humide.



Description des ouvrages de franchissement :

Type d'ouvrages : un ouvrage cadre.

Dimensions approximatives : largeur : 22 m et hauteur : 2 m.

Absence de cheminement possible sous l'ouvrage.



Aménagements de sécurisation possibles :

Sécuriser le franchissement de la zone à risque pour le Vison d'Europe :

- possibilité d'aménager un encorbellement sous l'ouvrage.
- protéger la chaussée le long de la zone à risque à l'aide d'un grillage à mailles fines (inférieures à 5cm)

Z.A.R n° 48 – Risque fort

Commune : Vibrac

Cours d'eau : La Seugne

Configuration de la zone à risque :

N° de la voie : D 153

Trafic routier : 500 véh./jour

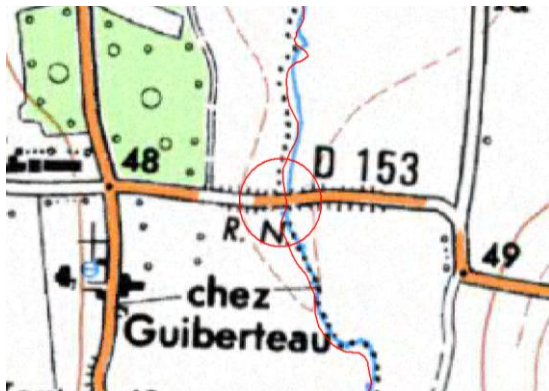
Largeur de l'emprise de la route : 6 m

Absence de protections le long de la chaussée.

Fréquentation théorique du cours d'eau par le Vison d'Europe élevée (coefficient de risque 64).

Longueur totale de la zone à risque : égale au lit majeur, soit 100 m.

Milieux favorables au Vison d'Europe en moyen état de conservation : boisement alluvial et ripisylve discontinue.



Description des ouvrages de franchissement :

Type d'ouvrages : un ouvrage cadre.

Dimensions approximatives : largeur : 10 m et hauteur : 2,50 m.

Absence de cheminement possible sous l'ouvrage, présence de petites marches en béton de biais et non raccordées aux berges.



Aménagements de sécurisation possibles :

Sécuriser le franchissement de la zone à risque pour le Vison d'Europe :

- agrandir, rehausser les marches en béton et les raccorder aux berges naturelles
- possibilité d'aménager un encorbellement sous l'ouvrage.
- protéger la chaussée le long de la zone à risque à l'aide d'un grillage à mailles fines (inférieures à 5cm)

Z.A.R n° 64 – Risque fort

Commune : Neuillac

Cours d'eau : Le Trêfle

Configuration de la zone à risque :

N° de la voie : D 148

TMJA : 1 258 véhicules/jours.

Largeur de l'emprise de la route : 6 m

Absence de protections le long de la chaussée.

Fréquentation théorique du cours d'eau par le Vison d'Europe élevée (coefficient de risque 64).

Longueur totale de la zone à risque : égale au lit majeur, soit 155 m.

Milieux favorables au Vison d'Europe en moyen état de conservation : ripisylve discontinue et prairie entretenue.

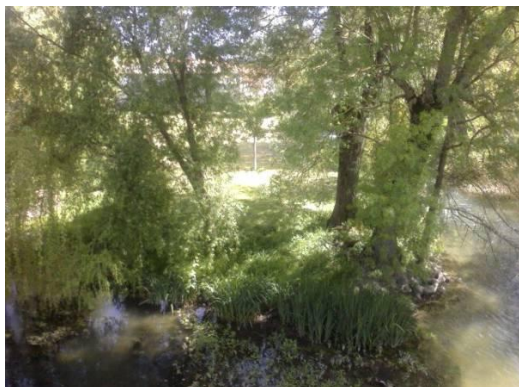


Description des ouvrages de franchissement :

Type d'ouvrages : grand pont à piles et voûte.

Dimensions approximatives : largeur : 17 m et hauteur : 5 m pour le premier ouvrage (le deuxième est inaccessible).

Cheminement possible sous le deuxième ouvrage en assec au 27/04/10.



Aménagements de sécurisation possibles :

Sécuriser le franchissement de la zone à risque pour le Vison d'Europe :

- aménager un passage à sec sous le premier ouvrage, une marche en béton par exemple
- créer un corridor de végétation entre les deux ouvrages afin de permettre au Vison d'Europe de cheminer sous le second pont.
- protéger la chaussée le long de la zone à risque à l'aide d'un grillage à mailles fines (inférieures à 5cm)

Z.A.R n° 119 – Risque fort

Commune : Saint-Ciers-Champagne et Brie-sous-Archiac

Cours d'eau : Le Trêfle

Configuration de la zone à risque :

N° de la voie : D 152

TMJA : 1 067 véhicules/jours.

Largeur de l'emprise de la route : 8 m

Absence de protections le long de la chaussée.

Fréquentation théorique du cours d'eau par le Vison d'Europe élevée (coefficient de risque 64).

Longueur totale de la zone à risque : inférieure au lit majeur, soit 308 m.

Milieux favorables au Vison d'Europe en moyen état de conservation : ripisylve discontinue et prairie.



Description des ouvrages de franchissement :

Type d'ouvrage : voûte

Dimensions approximatives : largeur : 4 m et hauteur : 1,50 m.

Absence de cheminement possible sous l'ouvrage.



Aménagements de sécurisation possibles :

Sécuriser le franchissement de la zone à risque pour le Vison d'Europe :

- aménager un passage à sec sous les ouvrages, une marche en béton par exemple.
- protéger la chaussée le long de la zone à risque à l'aide d'un grillage à mailles fines (inférieures à 5cm)